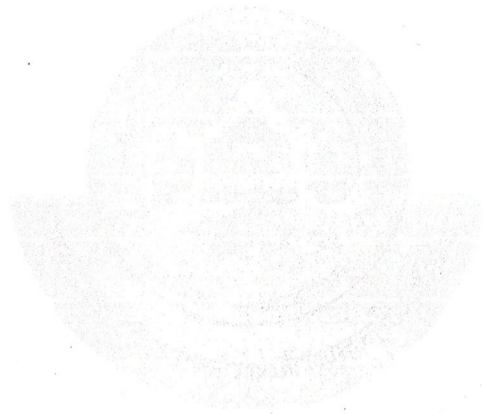


แผนอัตรากำลัง ๓ ปี
พ.ศ. ๒๕๖๗ - ๒๕๖๙
(ฉบับปรับปรุง ครั้งที่ ๑)
ประจำปีงบประมาณ ๒๕๖๗



องค์การบริหารส่วนตำบลลู่โบะบือซา
อำเภอเมือง จังหวัดนราธิวาส

๘. โครงสร้างการกำหนดส่วนราชการ

๘.๑ โครงสร้างส่วนราชการตามแผนอัตรากำลั้ง ๓ ปี

การปรับปรุงแผนอัตรากำลั้ง ๓ ปี สำหรับองค์การบริหารส่วนตำบลลูโบะบือซา เป็น อบต. ประเภทสามัญ กำหนดให้สำนักปลัดองค์การบริหารส่วนตำบล กองคลัง กองช่าง และหน่วยตรวจสอบภายใน เป็นส่วนราชการที่มีความจำเป็นในการบริหารงานขององค์การบริหารส่วนตำบลลำดับแรก และกำหนดชื่อส่วนราชการ ชื่อสายงาน และระดับ ภายในส่วนราชการ ให้เป็นไปตามโครงสร้างและอำนาจหน้าที่ขององค์การบริหารส่วนตำบล ตามประกาศ ก.อบต.ฯ และได้ดำเนินการปรับปรุงตำแหน่งใหม่ เพื่อรองรับภาระงานที่เพิ่มขึ้น ดังนี้

โครงสร้างตามแผนอัตรากำลั้งปัจจุบัน	โครงสร้างตามแผนอัตรากำลั้งใหม่
<p>๑. สำนักปลัด (๐๑)</p> <p>๑.๑ งานกาารเจ้าหน้าที่</p> <p>๑.๒ งานบริหารงานทั่วไป</p> <p>๑.๓ งานนโยบายและแผน</p> <p>๑.๔ งานนิติการ</p> <p>๑.๕ งานป้องกันและบรรเทาสาธารณภัย</p> <p>๑.๖ งานกิจกรรมสภา อบต.</p> <p>๑.๗ งานสวัสดิการสังคม</p> <p>๑.๘ งานบริหารงานสาธารณสุข</p> <p>๒. กองคลัง (๐๔)</p> <p>๒.๑ กลุ่มงานการเงินและบัญชี -งานการเงินและบัญชี</p> <p>๒.๒ กลุ่มงานพัสดุและทรัพย์สิน -งานจัดหาพัสดุ -งานทะเบียนทรัพย์สิน</p> <p>๒.๓ งานพัฒนาและจัดเก็บรายได้</p> <p>๒.๔ งานบริหารงานทั่วไป</p> <p>๓. กองช่าง (๐๕)</p> <p>๓.๑ งานบริหารงานทั่วไป</p> <p>๓.๒ งานก่อสร้าง</p> <p>๓.๓ งานออกแบบและควบคุมอาคาร</p> <p>๓.๔ งานประสานและสาธารณูปโภค</p> <p>๓.๕ งานผังเมือง</p> <p>๔. กองการศึกษา ศาสนาและวัฒนธรรม (๐๘)</p> <p>๔.๑ งานบริหารการศึกษา</p> <p>๔.๒ งานส่งเสริมการศึกษา ศาสนา และวัฒนธรรม</p> <p>๔.๓ งานกิจการศูนย์พัฒนาเด็กเล็ก</p> <p>๕. หน่วยตรวจสอบภายใน (๑๒)</p>	<p>๑. สำนักปลัด (๐๑)</p> <p>๑.๑ งานกาารเจ้าหน้าที่ - 1</p> <p>๑.๒ งานบริหารงานทั่วไป - 2 1๖-1๗, ๑๘</p> <p>๑.๓ งานวิเคราะห์นโยบายและแผน</p> <p>๑.๔ งานนิติการ</p> <p>๑.๕ งานป้องกันและบรรเทาสาธารณภัย - 8 ๙-๑๑</p> <p>๑.๖ งานกิจกรรมสภา</p> <p>๑.๗ งานสวัสดิการสังคม - 11 1๒</p> <p>๑.๘ งานบริหารงานสาธารณสุข - 1๓ 1๔</p> <p>๒. กองคลัง (๐๔)</p> <p>๒.๑ กลุ่มงานการเงินและบัญชี -งานการเงินและบัญชี</p> <p>๒.๒ กลุ่มงานพัสดุและทรัพย์สิน -งานจัดหาพัสดุ -งานทะเบียนทรัพย์สิน</p> <p>๒.๓ งานพัฒนารายได้</p> <p>๒.๔ งานบริหารงานทั่วไป</p> <p>๓. กองช่าง (๐๕)</p> <p>๓.๑ งานบริหารงานทั่วไป</p> <p>๓.๒ งานวิศวกรรมโยธา</p> <p>๓.๓ งานควบคุมการก่อสร้าง</p> <p>๓.๔ งานสาธารณูปโภค</p> <p>๓.๕ งานควบคุมอาคาร</p> <p>๔. กองการศึกษา ศาสนาและวัฒนธรรม (๐๘)</p> <p>๔.๑ งานบริหารการศึกษา</p> <p>๔.๒ งานส่งเสริมการศึกษา ศาสนา และวัฒนธรรม</p> <p>๔.๓ งานกิจการโรงเรียน</p> <p>๕. หน่วยตรวจสอบภายใน (๑๒)</p>

๒ การวิเคราะห์กำหนดตำแหน่ง

ขั้นตอนการวิเคราะห์เพื่อกำหนดจำนวนตำแหน่ง มี ๓ ขั้นตอน ดังนี้

ขั้นตอนที่ ๑ การสำรวจและวิเคราะห์ข้อมูลและปัญหาเกี่ยวกับกำลังคนในปัจจุบัน เพื่อจะได้ทราบลักษณะโครงสร้างของกำลังคนปัจจุบันหรือเป็นการชี้ให้เห็นปัญหาที่เกิดจากลักษณะโครงสร้างของกำลังคนและเป็นพื้นฐานในการกำหนดนโยบายและแผนกำลังคนต่อไป

ประเภทของข้อมูลที่ทำกรสำรวจและวิเคราะห์

ข้อมูลทั่วไปเกี่ยวกับกำลังคน (ของบุคคล)

ข้อมูลเกี่ยวกับความเคลื่อนไหวของกำลังคน เช่น การบรรจุ การเลื่อน/ปรับตำแหน่ง การโอน การลาออก ฯ

ข้อมูลอื่น ๆ ที่จำเป็นในการวิเคราะห์เพิ่มเติม

ขั้นตอนที่ ๒ การวิเคราะห์การใช้กำลังคน วิเคราะห์ว่าปัจจุบันใช้กำลังคนได้เหมาะสมหรือไม่ ตรงไหนใช้คนเกินกว่างาน หรือคนขาดแคลนส่วนใด เพื่อนำข้อมูลมาใช้ในการกำหนดจำนวนคนที่เหมาะสมและเป็นแนวทางในการปรับปรุงการบริหารงานให้เหมาะสมกับสภาพแวดล้อมและเพิ่มประสิทธิภาพของคนในองค์การ

แนวทางการวิเคราะห์การใช้กำลังคน ๑๐ ประการ

มีการกำหนดหน้าที่ความรับผิดชอบของตำแหน่งต่าง ๆ หรือไม่

นโยบายและโครงสร้างเป็นอุปสรรคในการปฏิบัติงานหรือไม่

ปริมาณงานของเจ้าหน้าที่เหมาะสมหรือไม่ งานใดควรเพิ่มงานใดควรลด

ศึกษาว่ามีผู้ดำรงตำแหน่งที่มีคุณสมบัติไม่เหมาะสมกับภารกิจหน้าที่และควรมอบให้ใครดำเนินการแทน

สำรวจการใช้ลูกจ้างว่าทำงานได้เต็มที่หรือไม่ มอบหมายงานเพิ่มได้หรือไม่

การจัดหน่วยงานและขั้นตอนวิธีการปฏิบัติงานมีประสิทธิภาพ ประหยัดและรวดเร็วหรือไม่

เจ้าหน้าที่มีความรู้ ความชำนาญและความสามารถเหมาะสมกับงานหรือไม่

การจัดฝึกอบรมเจ้าหน้าที่ในเรื่องใดเพื่อให้มีความสามารถ/ทักษะเหมาะสมกับงานปัจจุบันและงานอนาคต

มีการใช้คนเต็มที่หรือไม่ มีการมอบหมายและควบคุมงานเหมาะสมหรือไม่

สร้างมาตรการและสิ่งจูงใจเพื่อช่วยเพิ่มปริมาณงานและประสิทธิภาพงานอย่างไร

ขั้นตอนที่ ๓ การคำนวณจำนวนกำลังคนที่ต้องการ มีวิธีคำนวณที่สำคัญ ดังนี้

การคำนวณจากปริมาณงานและมาตรฐานการทำงาน วิธีนี้มีสิ่งสำคัญต้องทราบ ๒ ประการ

ปริมาณงาน ต้องทราบสถิติปริมาณงาน หรือ ผลงานที่ผ่านมาในแต่ละปีของหน่วยงาน และมีการคาดคะเน

แนวโน้มการเพิ่ม/ลดของปริมาณงาน อาจคำนวณอัตราเพิ่มของปริมาณงานในปีที่ผ่านมาแล้วนำมาคาดคะเน

ปริมาณงานในอนาคต สิ่งสำคัญคือปริมาณงานหรือผลงานที่นำมาใช้คำนวณต้องใกล้เคียงความจริงและน่าเชื่อถือ

มีหลักฐานพอจะอ้างอิงได้

มาตรฐานการทำงาน หมายถึง เวลามาตรฐานที่คน ๑ คน จะใช้การทำงานแต่ละชิ้น

การคิดวันและเวลาทำงานมาตรฐานของข้าราชการ มีวิธีการคิด ดังนี้

๑ ปี จะมี	๕๒	สัปดาห์
๑ สัปดาห์จะทำ	๕	วัน
๑ ปี จะมีวันทำ	๒๖๐	วัน
วันหยุดราชการประจำปี	๑๓	วัน
วันหยุดพักผ่อนประจำปี (พักร้อน)	๑๐	วัน
คิดเฉลี่ยวันหยุดลาภิจ ลาป่วย	๗	วัน
รวมวันหยุดใน ๑ ปี	๓๐	วัน

* วันทำงานมาตรฐานของข้าราชการใน ๑ ปี ๒๓๐ วัน

เวลาทำงานมาตรฐานของข้าราชการใน ๑ วัน ๖ ชั่วโมง

(๐๘.๓๐-๑๖.๓๐ น.- เวลาพักกลางวัน ๑ ชม.-เวลาพักส่วนตัว ๑ ชม.)

** เวลาทำงานของข้าราชการใน ๑ ปี (๒๓๐ x ๖) ๑,๓๘๐ ชั่วโมง

หรือ (๑,๓๘๐ x ๖๐) ๘๒,๘๐๐ นาที

ซึ่งในการกำหนดจำนวนตำแหน่งข้าราชการจะใช้เวลาทำงานมาตรฐานนี้เป็นเกณฑ์
สูตรในการคำนวณ

$$\text{จำนวนคน} = \frac{\text{ปริมาณงานทั้งหมด(๑ปี)} \times \text{เวลามาตรฐานต่อ ๑ ชิ้น}}{\text{เวลาทำงานมาตรฐานต่อคนต่อปี}}$$

- การคำนวณจากปริมาณงานและจำนวนคนที่ใช้อยู่ในปัจจุบัน วิธีนี้ต้องทราบสถิติผลงานหรือปริมาณงานที่ผ่านมาในแต่ละปี รวมทั้งจำนวนคนที่ทำงานเหล่านั้นในแต่ละปีเพื่อใช้เป็นแนวสำหรับการกำหนดจำนวนตำแหน่ง หรือจำนวนคนในกรณีที่ปริมาณงานเปลี่ยนแปลงไป ซึ่งจากข้อมูลดังกล่าว อาจนำมาคำนวณหาอัตราส่วนระหว่างปริมาณงานกับจำนวนคนที่ต้องการสำหรับงานต่าง ๆ ได้ เช่น งานด้านสารบรรณ หรืองานด้านการเงิน แต่มีข้อควรระวังสำหรับการคำนวณแบบนี้ คือ

- ต้องศึกษาให้แน่ชัดว่า เจ้าหน้าที่ที่มีอยู่เดิมทำงานเต็มทีหรือไม่

- งานบางอย่างมีปริมาณเพิ่มขึ้น แต่ไม่สัมพันธ์กับจำนวนเจ้าหน้าที่ จึงไม่สามารถคำนวณโดยวิธีธรรมดาแบบนี้ได้ ต้องใช้วิธีการคำนวณที่ซับซ้อนกว่านี้

องค์การบริหารส่วนตำบลบุษะบือซา ได้วิเคราะห์ภารกิจหลักและภารกิจรอง ปริมาณงานรวมทั้งโครงสร้างกำหนดส่วนราชการ เพื่อประมาณการใช้อัตรากำลังของพนักงานส่วนตำบลและพนักงานจ้างในอนาคตในระยะเวลา ๓ ปี ต่อไปข้างหน้าว่า จะมีการใช้อัตรากำลังของพนักงานส่วนตำบลและพนักงานจ้างจำนวนเท่าใด จึงจะเหมาะสมกับภารกิจและปริมาณงาน และความคุ้มค่าต่อการใช้จ่ายงบประมาณขององค์กรปกครองส่วนท้องถิ่น ทั้งนี้ เพื่อให้การบริหารงานเป็นไปอย่างมีประสิทธิภาพ ประสิทธิผลและประโยชน์ต่อองค์กรปกครองส่วนท้องถิ่นเป็นไปอย่างมีคุณภาพ จึงกำหนดตำแหน่งพนักงานส่วนตำบลและพนักงานจ้างในกรอบแผนอัตรากำลัง ๓ ปี ในแต่ละส่วนราชการต่างๆ ดังต่อไปนี้

๑. ปลัดองค์การบริหารส่วนตำบล (นักบริหารงานท้องถิ่น)(อัตรารว่าง)จำนวน ๑ อัตรา

๒. รองปลัดองค์การบริหารส่วนตำบล (นักบริหารงานท้องถิ่น) จำนวน ๑ อัตรา

๑. สำนักงานปลัดองค์การบริหารส่วนตำบล

พนักงานส่วนตำบล

๑. หัวหน้าสำนักปลัด (นักบริหารงานทั่วไป) จำนวน ๑ อัตรา

๒. นักวิเคราะห์นโยบายและแผน จำนวน ๑ อัตรา

๓. นิติกร จำนวน ๑ อัตรา

๔. นักทรัพยากรบุคคล จำนวน ๑ อัตรา

๕. นักพัฒนาชุมชน จำนวน ๑ อัตรา

๖. นักวิชาการสาธารณสุข จำนวน ๑ อัตรา

๗. เจ้าพนักงานธุรการ จำนวน ๑ อัตรา

๘. เจ้าพนักงานป้องกันและบรรเทาสาธารณภัย จำนวน ๑ อัตรา

(กำหนดตำแหน่งใหม่)

รวมพนักงานส่วนตำบลสำนักงานปลัด จำนวน ๘ อัตรา

พนักงานจ้างตามภารกิจประเภทผู้มีคุณวุฒิ

๑. ผู้ช่วยเจ้าพนักงานธุรการ จำนวน ๑ อัตรา

พนักงานจ้างตามภารกิจประเภทผู้มีทักษะ

๑. พนักงานขับเครื่องจักรกลขนาดเบา (อัตรารว่าง) จำนวน ๑ อัตรา

๒. พนักงานขับรถยนต์ จำนวน ๑ อัตรา

พนักงานจ้างทั่วไป

๑. คนงาน จำนวน ๑ อัตรา

๒. คนงาน จำนวน ๑ อัตรา

๓. คนงาน (กำหนดตำแหน่งใหม่) จำนวน ๑ อัตรา

๔. คนงาน (กำหนดตำแหน่งใหม่) จำนวน ๑ อัตรา

๕. คนงาน (กำหนดตำแหน่งใหม่) จำนวน ๑ อัตรา

๖. คนงาน (กำหนดตำแหน่งใหม่) จำนวน ๑ อัตรา

รวมพนักงานจ้างสำนักงานปลัด จำนวน ๙ อัตรา

๒. กองคลัง

พนักงานส่วนตำบล

๑. ผู้อำนวยการกองคลัง (นักบริหารงานคลัง) จำนวน ๑ อัตรา

๒. หัวหน้ากลุ่มงานการเงินและบัญชี
(นักวิชาการเงินและบัญชี ชพ.(ว่าง) จำนวน ๑ อัตรา

๓. หัวหน้ากลุ่มงานพัสดุและทรัพย์สิน
(นักวิชาพัสดุ ชพ.)(ว่าง) จำนวน ๑ อัตรา

๔. นักวิชาการเงินและบัญชี จำนวน ๑ อัตรา

๕. นักวิชาการพัสดุ(อัตรารว่าง) จำนวน ๑ อัตรา

๖. เจ้าพนักงานการเงินและบัญชี จำนวน ๑ อัตรา

๗. เจ้าพนักงานจัดเก็บรายได้(อัตรารว่าง) จำนวน ๑ อัตรา

๘. เจ้าพนักงานพัสดุ จำนวน ๑ อัตรา

รวมพนักงานส่วนตำบลกองคลัง จำนวน ๘ อัตรา

พนักงานจ้างตามภารกิจประเภทผู้มีคุณวุฒิ

๑. ผู้ช่วยเจ้าพนักงานการเงินและบัญชี จำนวน ๑ อัตรา

๒. ผู้ช่วยเจ้าพนักงานจัดเก็บรายได้ จำนวน ๑ อัตรา

๓. ผู้ช่วยเจ้าพนักงานธุรการ (กำหนดตำแหน่งใหม่) จำนวน ๑ อัตรา

พนักงานจ้างทั่วไป

๑. คนงาน จำนวน ๑ อัตรา

รวมพนักงานจ้างกองคลัง จำนวน ๔ อัตรา

๓. กองช่าง

พนักงานส่วนตำบล

๑. ผู้อำนวยการกองช่าง (นักบริหารงานช่าง) จำนวน ๑ อัตรา

๒. วิศวกรโยธา (อัตรารว่าง) จำนวน ๑ อัตรา

๓. นายช่างโยธา จำนวน ๑ อัตรา

๔. นายช่างโยธา (อัตรารว่าง)) จำนวน ๑ อัตรา

รวมพนักงานส่วนตำบลกองช่าง จำนวน ๔ อัตรา

พนักงานจ้างตามภารกิจประเภทผู้มีคุณวุฒิ

- | | |
|-----------------------------|---------------|
| ๑. ผู้ช่วยนายช่างโยธา | จำนวน ๑ อัตรา |
| ๒. ผู้ช่วยเจ้าพนักงานธุรการ | จำนวน ๑ อัตรา |
| รวมพนักงานจ้างกองช่าง | จำนวน ๒ อัตรา |

๔. กองการศึกษา ศาสนา และวัฒนธรรม

พนักงานส่วนตำบล

- | | |
|---|---------------|
| ๑. ผู้อำนวยการกองการศึกษาฯ(นักบริหารงานการศึกษา) (อัตราว่าง)จำนวน ๑ | อัตรา |
| ๒. นักวิชาการศึกษา | จำนวน ๑ อัตรา |
| ๓. ผู้อำนวยการศูนย์พัฒนาเด็กเล็ก (อัตราว่าง) | จำนวน ๒ อัตรา |
| ๔. ครู | จำนวน ๑ อัตรา |
| ๕. ครู (อัตราว่าง) | จำนวน ๑ อัตรา |

รวมพนักงานส่วนตำบลกองการศึกษาฯ จำนวน ๖ อัตรา

พนักงานจ้างตามภารกิจประเภทผู้มีคุณวุฒิ

- | | |
|-----------------------------|---------------|
| ๑. ผู้ช่วยเจ้าพนักงานธุรการ | จำนวน ๑ อัตรา |
|-----------------------------|---------------|

พนักงานจ้างตามภารกิจประเภทผู้มีทักษะ

- | | |
|----------------|---------------|
| ๑. ผู้ดูแลเด็ก | จำนวน ๒ อัตรา |
|----------------|---------------|

รวมพนักงานจ้างกองการศึกษาฯ จำนวน ๓ อัตรา

๕. หน่วยตรวจสอบภายใน

พนักงานส่วนตำบล

- | | |
|--------------------------------------|---------------|
| ๑. นักวิชาการตรวจสอบภายใน(อัตราว่าง) | จำนวน ๑ อัตรา |
|--------------------------------------|---------------|

๘.๒ การวิเคราะห์การกำหนดตำแหน่ง

องค์การบริหารส่วนตำบลลูโบะปือซา ได้วิเคราะห์การกำหนดตำแหน่งจากภารกิจที่จะดำเนินการในแต่ละส่วนราชการในระยะเวลา ๓ ปีข้างหน้า ซึ่งเป็นการสะท้อนให้เห็นว่าปริมาณงานในแต่ละส่วนราชการมีเท่าใด เพื่อนำมาวิเคราะห์ว่าจะใช้ตำแหน่งประเภทใด สายงานใด จำนวนเท่าใด ในส่วนราชการนั้น จึงจะเหมาะสมกับภารกิจ ปริมาณงาน เพื่อให้คุ้มค่าต่อการใช้จ่ายงบประมาณขององค์การบริหารส่วนตำบลลูโบะปือซา และเพื่อให้การบริหารงานขององค์การบริหารส่วนตำบลลูโบะปือซา เป็นไปอย่างมีประสิทธิภาพ ประสิทธิผล โดยนำผลการวิเคราะห์ตำแหน่งมาบันทึกลงในกรอบอัตรากำลัง ๓ ปี ดังนี้

กรอบแผนอัตรากำลัง ๓ ปี พ.ศ. ๒๕๖๗ - ๒๕๖๙ (ฉบับปรับปรุงครั้งที่ ๑ ประจำปีงบประมาณ ๒๕๖๗)

ส่วนราชการ	กรอบ อัตรากำลัง เดิม	กรอบอัตรากำลังใหม่			เพิ่ม / ลด			หมายเหตุ
		๒๕๖๗	๒๕๖๘	๒๕๖๙	๒๕๖๗	๒๕๖๘	๒๕๖๙	
ปลัด อบต. (นักบริหารงานท้องถิ่น ระดับกลาง/ต้น)	๑	๑	๑	๑	-	-	-	
รองปลัด อบต. (นักบริหารงานท้องถิ่น ระดับต้น)	๑	๑	๑	๑	-	-	-	
สำนักปลัด								
พนักงานส่วนตำบล								
หัวหน้าสำนักปลัด (นักบริหารงานทั่วไป ระดับต้น)	๑	๑	๑	๑	-	-	-	
นักทรัพยากรบุคคล (ปก./ชก.)	๑	๑	๑	๑	-	-	-	
นักวิเคราะห์นโยบายและแผน (ปก./ชก.)	๑	๑	๑	๑	-	-	-	
นิติกร (ปก./ชก.)	๑	๑	๑	๑	-	-	-	
นักวิชาการสาธารณสุข (ปก./ชก.)	๑	๑	๑	๑	-	-	-	
นักพัฒนาชุมชน (ปก./ชก.)	๑	๑	๑	๑	-	-	-	
เจ้าพนักงานธุรการ (ปง./ชง.)	๑	๑	๑	๑	-	-	-	
เจ้าพนักงานป้องกันและบรรเทาสาธารณภัย(ปง./ชง.)	-	๑	๑	๑	+๑			กำหนดตำแหน่งใหม่
พนักงานจ้างตามภารกิจผู้มีคุณวุฒิ								
ผู้ช่วยเจ้าพนักงานธุรการ	๑	๑	๑	๑	-	-	-	
พนักงานจ้างตามภารกิจผู้มีทักษะ								
พนักงานขับเครื่องจักรกลขนาดเบา	๑	๑	๑	๑	-	-	-	
พนักงานขับรถยนต์	๑	๑	๑	๑	-	-	-	
พนักงานจ้างทั่วไป								
คนงาน	๒	๒	๒	๒	-	-	-	
คนงาน	-	๔	๔	๔	+๔			กำหนดตำแหน่งใหม่
กองคลัง								
พนักงานส่วนตำบล								
ผู้อำนวยการกองคลัง (นักบริหารงานการคลัง ระดับกลาง)	๑	๑	๑	๑	-	-	-	
กลุ่มงานการเงินและบัญชี								
หัวหน้ากลุ่มงานการเงินและบัญชี (นักวิชาการเงินและบัญชี ชพ.)	๑	๑	๑	๑	-	-	-	
กลุ่มงานพัสดุและทรัพย์สิน								
หัวหน้ากลุ่มงานพัสดุและทรัพย์สิน (นักวิชาการพัสดุ ชพ.)	๑	๑	๑	๑	-	-	-	
นักวิชาการเงินและบัญชี (ปก./ชก.)	๑	๑	๑	๑	-	-	-	
นักวิชาการพัสดุ (ปก./ชก.)	๑	๑	๑	๑	-	-	-	
เจ้าพนักงานการเงินและบัญชี (ปง./ชง.)	๑	๑	๑	๑	-	-	-	
เจ้าพนักงานพัสดุ (ปง./ชง.)	๑	๑	๑	๑	-	-	-	

ส่วนราชการ	กรอบ อัตรากำลัง เดิม	กรอบอัตรากำลังใหม่			เพิ่ม / ลด			หมายเหตุ
		๒๕๖๗	๒๕๖๘	๒๕๖๙	๒๕๖๗	๒๕๖๘	๒๕๖๙	
เจ้าพนักงานจัดเก็บรายได้ (ปง./ขง.)	๑	๑	๑	๑				
พนักงานจ้างตามภารกิจผู้มีคุณวุฒิ								
ผู้ช่วยเจ้าพนักงานการเงินและบัญชี	๑	๑	๑	๑				
ผู้ช่วยเจ้าพนักงานจัดเก็บรายได้	๑	๑	๑	๑				
ผู้ช่วยเจ้าพนักงานธุรการ	-	๑	๑	๑	+๑			กำหนดตำแหน่งใหม่
พนักงานจ้างทั่วไป								
คนงาน	๑	๑	๑	๑				
กองช่าง								
พนักงานส่วนตำบล								
ผู้อำนวยการกองช่าง (นักบริหารงานช่าง ระดับต้น)	๑	๑	๑	๑	-	-	-	
วิศวกรโยธา (ปก./ชก.)	-๑	๑	๑	๑				
นายช่างโยธา (ปง./ขง.)	๑	๑	๑	๑	-	-	-	
นายช่างโยธา (ปง./ขง.)	-๑	๑	๑	๑				
พนักงานจ้างตามภารกิจผู้มีคุณวุฒิ								
ผู้ช่วยนายช่างโยธา	๑	๑	๑	๑	-	-	-	
ผู้ช่วยเจ้าพนักงานธุรการ	๑	๑	๑	๑				
กองการศึกษา ศาสนา และวัฒนธรรม								
พนักงานส่วนตำบล								
ผู้อำนวยการกองศึกษาฯ (นักบริหารงานการศึกษา- (ระดับต้น)	๑	๑	๑	๑				
นักวิชาการศึกษา (ปก./ชก.)	๑	๑	๑	๑				
พนักงานจ้างตามภารกิจผู้มีคุณวุฒิ								
ผู้ช่วยเจ้าพนักงานธุรการ	๑	๑	๑	๑				
ศตม.ดารุลูซูกอ								
ผู้อำนวยการศูนย์พัฒนาเด็กเล็ก	๑-	๑	๑	๑				การสรรหา ตำแหน่งกระทำ ได้ก็ต่อเมื่อได้รับ แจ้งการจัดสรรฯ
ครู	๑	๑	๑	๑				
พนักงานจ้างตามภารกิจผู้มีทักษะ								
ผู้ดูแลเด็ก	๑	๑	๑	๑				
ศพต.บ้านลูโบะตาโต๊ะ								
ผู้อำนวยการศูนย์พัฒนาเด็กเล็ก	-	๑	๑	๑				การสรรหา ตำแหน่งกระทำ ได้ก็ต่อเมื่อได้รับ แจ้งการจัดสรรฯ
ครู	๑	๑	๑	๑				
พนักงานจ้างตามภารกิจผู้มีทักษะ								
ผู้ดูแลเด็ก	๑	๑	๑	๑				
หน่วยตรวจสอบภายใน								
พนักงานส่วนตำบล								
นักวิชาการตรวจสอบภายใน(ปก./ชก.)	๑	๑	๑	๑				
รวม	๔๑	๔๗	๔๗	๔๗	+๖		-	

๙. ภาระค่าใช้จ่ายเกี่ยวกับเงินเดือนและประโยชน์ตอบแทนอื่น

คำอธิบายหลักและวิธีการคิดภาระค่าใช้จ่ายด้านการบริหารงานบุคคล ให้องค์กรปกครองส่วนท้องถิ่น นำผลวิเคราะห์การกำหนดอัตราค่าจ้าง มาคำนวณภาระค่าใช้จ่ายด้านการบริหารงานบุคคล เพื่อควบคุมการใช้จ่ายด้านการบริหารงานบุคคลไม่เกินกว่าร้อยละ ๔๐ ของงบประมาณรายจ่ายประจำปี ตามมาตรา ๓๕ แห่งพระราชบัญญัติระเบียบบริหารงานบุคคลส่วนท้องถิ่น ดังนี้

(๑) เงินเดือน หมายถึง เงินเดือนของข้าราชการหรือพนักงานส่วนท้องถิ่น ค่าจ้างลูกจ้างประจำ ค่าตอบแทนพนักงานจ้าง

(๒) เงินประจำตำแหน่ง หมายถึง เงินประจำตำแหน่งตามประกาศ ก.อบต.จังหวัดนครราชสีมา เรื่อง หลักเกณฑ์และเงื่อนไขเกี่ยวกับอัตราเงินเดือนและวิธีการจ่ายเงินเดือนและประโยชน์ตอบแทนอื่น(ฉบับที่ ๖) ลงวันที่ ๑๐ พฤษภาคม ๒๕๕๙ และเงินค่าตอบแทนที่จ่ายนอกเหนือจากเงินเดือนซึ่งจ่ายเท่ากับเงินประจำตำแหน่งดังกล่าว

(๓) ค่าใช้จ่ายที่เพิ่มขึ้น คือ การคำนวณเพื่อประมาณการภาระค่าใช้จ่ายที่เพิ่มขึ้นในแต่ละปี

(๓.๑) กรณีตำแหน่งที่มีคนครอง ให้ประมาณการภาระค่าใช้จ่ายที่เพิ่มขึ้นในอัตราคนละ ๑ ขั้นของอัตราเงินเดือนในแต่ละปี

(๓.๒) กรณีตำแหน่งที่กำหนดใหม่ ให้ประมาณการภาระค่าใช้จ่ายที่เพิ่มขึ้นจาก (อัตราเงินเดือนขั้นต่ำสุดของระดับตำแหน่งที่ขอกำหนด+เงินเดือนขั้นสูงสุดของระดับตำแหน่งที่ขอกำหนดหาร ๒ คูณจำนวน ๑๒ เดือน)

(๔) ค่าใช้จ่ายรวมในแต่ละปีคิดจาก (๑)+(๒)+(๓)

(๕) ค่าใช้จ่ายรวมทั้งหมด

(๖) ประโยชน์ตอบแทนอื่นในแต่ละปี รวมถึงเงินเพิ่มอื่นๆ ที่จ่ายควบกับเงินเดือน เช่น เงินเพิ่มค่าวิชา (พ.ค.ว.) เงินเพิ่มพิเศษสำหรับการสู้รบ(พ.สร.) เงินเพิ่มพิเศษค่ามลาญ(พ.ภ.ม.) เงินประจำตำแหน่งนิติกร(พ.ต.ก.) เงินวิทยฐานะ เงินเพิ่มสำหรับตำแหน่งที่มีเหตุพิเศษของครูการศึกษาพิเศษ (พ.ค.ศ.) เป็นต้น ให้ประมาณการในอัตราไม่เกินร้อยละ ๑๕ โดยคิดจาก(๕)

(๗) คิดจาก (๕)+(๖)

(๘) คิดจาก (๗) คูณ ๑๐๐ หารด้วยงบประมาณรายจ่ายประจำปี

๙. ภาระค่าใช้จ่ายเกี่ยวกับเงินเดือนและประโยชน์ตอบแทนอื่นตามมาตรา ๓๕

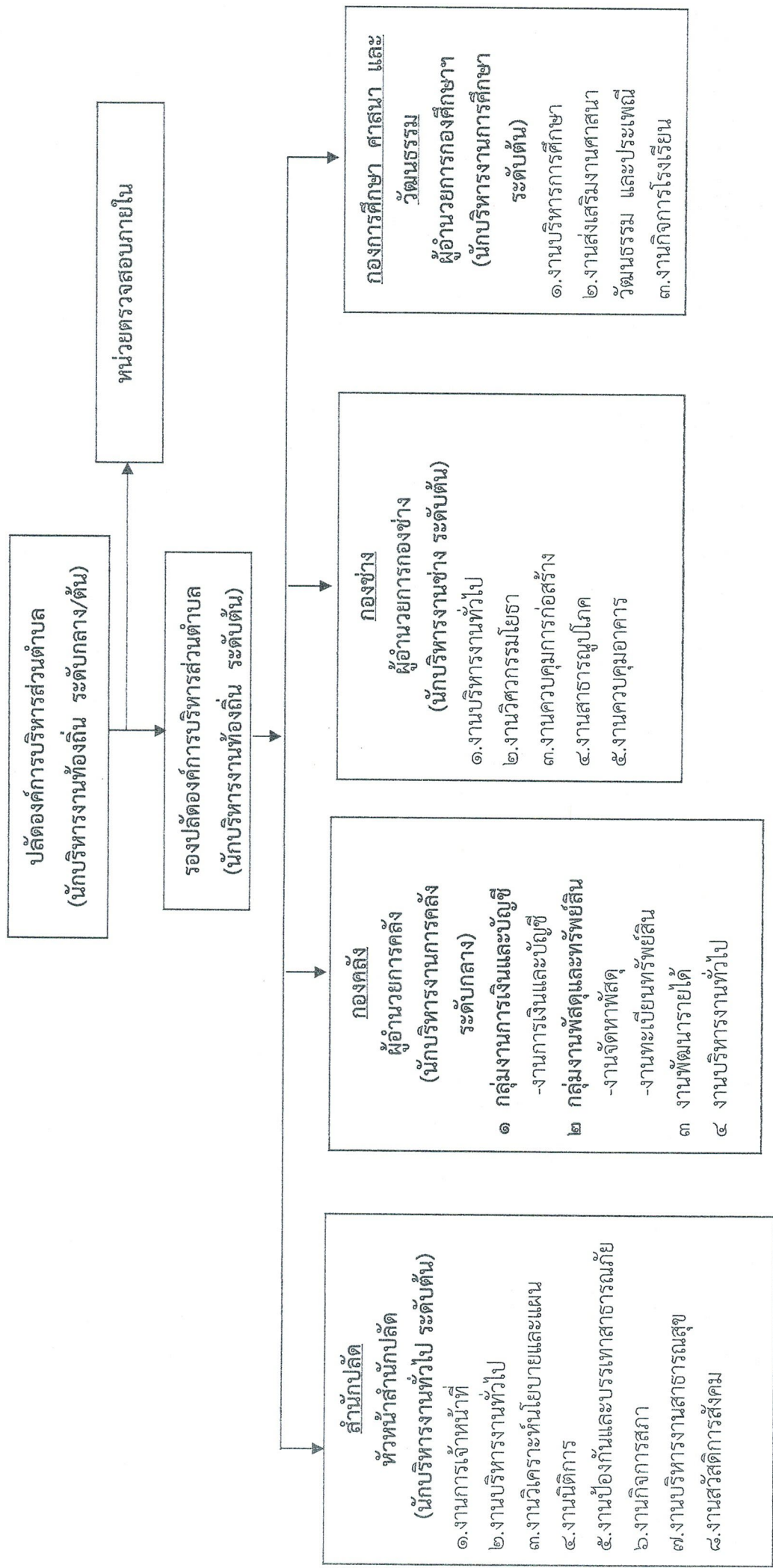
ที่	ชื่อสายงาน	ระดับตำแหน่ง	จำนวนทั้งหมด	จำนวนที่มีอยู่ปัจจุบัน			อัตราส่วนที่คาดว่าจะต้องใช้ในช่วงระยะเวลา ๓ ปีข้างหน้า					อัตรากำลังคน				ค่าใช้จ่ายรวม(๔)				หมายเหตุ						
				จำนวนคน	เงินเดือน (๑)	เงินประจำตำแหน่ง(๒)	๒๕๖๗	๒๕๖๘	๒๕๖๙	๒๕๖๗	๒๕๖๘	๒๕๖๙	เพิ่ม/ลด	๒๕๖๗	๒๕๖๘	๒๕๖๙	๒๕๖๗	๒๕๖๘	๒๕๖๙		๒๕๖๗	๒๕๖๘	๒๕๖๙			
๑	ปลัด อบต. (นักบริหารงานท้องถิ่น)	กลาง/ต้น	๑	-	๕๕๘,๐๔๐	๑๖๘,๐๐๐	๑	๑	๑	-	-	-	๑๙,๖๘๐	๑๙,๖๘๐	๑๙,๖๘๐	๗๓๕,๗๒๐	๗๕๕,๔๐๐	๗๗๕,๐๘๐	๗๓๕,๗๒๐	๗๕๕,๔๐๐	๗๗๕,๐๘๐	๗๓๕,๗๒๐	๗๕๕,๔๐๐	๗๗๕,๐๘๐	ว่างเต็ม	
๒	รองปลัด อบต.(นักบริหารงานท้องถิ่น) สำนักปลัด	ต้น	๑	๑	๔๖๘,๙๖๐	๕๒,๐๐๐	๑	๑	๑	-	-	-	๑๕,๔๘๐	๑๕,๔๘๐	๑๕,๔๘๐	๕๒๐,๖๐๐	๕๔๐,๖๐๐	๕๖๐,๖๐๐	๕๒๐,๖๐๐	๕๔๐,๖๐๐	๕๖๐,๖๐๐	๕๒๐,๖๐๐	๕๔๐,๖๐๐	๕๖๐,๖๐๐	๓๙,๐๘๔	
๓	หัวหน้าสำนักงาน (นักบริหารงานทั่วไป)	ต้น	๑	๑	๓๘๘,๔๐๐	๕๒,๐๐๐	๑	๑	๑	-	-	-	๑๓,๓๒๐	๑๓,๓๒๐	๑๓,๓๒๐	๔๒๐,๐๐๐	๔๔๐,๐๐๐	๔๖๐,๐๐๐	๔๒๐,๐๐๐	๔๔๐,๐๐๐	๔๖๐,๐๐๐	๔๒๐,๐๐๐	๔๔๐,๐๐๐	๔๖๐,๐๐๐	๓๒,๔๕๔	
๔	นักทรัพยากรบุคคล	ปก./ชก.	๑	๑	๔๕๕,๕๒๐	๐	๑	๑	๑	-	-	-	๑๓,๔๔๐	๑๓,๔๔๐	๑๓,๔๔๐	๔๘๒,๑๖๐	๕๐๒,๑๖๐	๕๒๒,๑๖๐	๔๘๒,๑๖๐	๕๐๒,๑๖๐	๕๒๒,๑๖๐	๔๘๒,๑๖๐	๕๐๒,๑๖๐	๕๒๒,๑๖๐	๓๗,๙๖๔	
๕	นักวิเคราะห์นโยบายและแผน	ปก./ชก.	๑	๑	๑๘๐,๗๒๐	๐	๑	๑	๑	-	-	-	๙,๓๖๐	๙,๓๖๐	๙,๓๖๐	๑๙๙,๐๘๐	๒๑๙,๐๘๐	๒๓๙,๐๘๐	๑๙๙,๐๘๐	๒๑๙,๐๘๐	๒๓๙,๐๘๐	๑๙๙,๐๘๐	๒๑๙,๐๘๐	๒๓๙,๐๘๐	๑๕,๐๖๔	
๖	นิติกร	ปก./ชก.	๑	๑	๑๙๐,๐๘๐	๐	๑	๑	๑	-	-	-	๙,๑๒๐	๙,๑๒๐	๙,๑๒๐	๒๐๑,๒๐๐	๒๒๑,๒๐๐	๒๔๑,๒๐๐	๒๐๑,๒๐๐	๒๒๑,๒๐๐	๒๔๑,๒๐๐	๒๐๑,๒๐๐	๒๒๑,๒๐๐	๒๔๑,๒๐๐	๑๕,๙๕๔	
๗	นักวิชาการสาธารณสุข	ปก./ชก.	๑	๑	๑๙๐,๐๘๐	๐	๑	๑	๑	-	-	-	๙,๑๒๐	๙,๑๒๐	๙,๑๒๐	๒๐๑,๒๐๐	๒๒๑,๒๐๐	๒๔๑,๒๐๐	๒๐๑,๒๐๐	๒๒๑,๒๐๐	๒๔๑,๒๐๐	๒๐๑,๒๐๐	๒๒๑,๒๐๐	๒๔๑,๒๐๐	๑๕,๙๕๔	
๘	นักพัฒนาชุมชน	ปก./ชก.	๑	๑	๒๕๕,๘๘๐	๐	๑	๑	๑	-	-	-	๑๑,๑๖๐	๑๑,๑๖๐	๑๑,๑๖๐	๓๖๖,๐๔๐	๓๘๖,๐๔๐	๔๐๖,๐๔๐	๓๖๖,๐๔๐	๓๘๖,๐๔๐	๔๐๖,๐๔๐	๓๖๖,๐๔๐	๓๘๖,๐๔๐	๔๐๖,๐๔๐	๒๑,๒๕๔	
๙	เจ้าพนักงานธุรการ	ปง./ชง.	๑	๑	๓๖๖,๕๖๐	๐	๑	๑	๑	-	-	-	๑๑,๑๖๐	๑๑,๑๖๐	๑๑,๑๖๐	๓๖๗,๗๒๐	๓๘๗,๗๒๐	๔๐๗,๗๒๐	๓๖๗,๗๒๐	๓๘๗,๗๒๐	๔๐๗,๗๒๐	๓๖๗,๗๒๐	๓๘๗,๗๒๐	๔๐๗,๗๒๐	๒๑,๒๕๔	
๑๐	เจ้าพนักงานป้องกันและบรรเทาสาธารณภัย พนักงานจ้างตามภารกิจผู้มีความรู้ดี	ปง./ชง.	๑	-	๐	๐	๑	๑	๑	๑	๑	๑	๑	๑	๑	๑	๑	๑	๑	๑	๑	๑	๑	๑	๑	กำหนดใหม่
๑๑	ผู้ช่วยเจ้าพนักงานธุรการ พนักงานจ้างตามภารกิจผู้มีความรู้ดี	-	๑	๑	๑๖๕,๔๘๐	๐	๑	๑	๑	-	-	-	๖,๙๖๐	๖,๙๖๐	๖,๙๖๐	๑๗๒,๒๐๐	๑๙๒,๒๐๐	๒๑๒,๒๐๐	๑๗๒,๒๐๐	๑๙๒,๒๐๐	๒๑๒,๒๐๐	๑๗๒,๒๐๐	๑๙๒,๒๐๐	๒๑๒,๒๐๐	๑๓,๙๖๔	
๑๒	พนักงานขับเครื่องจักรกลขนาดใหญ่	-	๑	-	๑๑๒,๘๐๐	๐	๑	๑	๑	-	-	-	๔,๕๖๐	๔,๕๖๐	๔,๕๖๐	๑๑๗,๓๖๐	๑๓๗,๓๖๐	๑๕๗,๓๖๐	๑๑๗,๓๖๐	๑๓๗,๓๖๐	๑๕๗,๓๖๐	๑๑๗,๓๖๐	๑๓๗,๓๖๐	๑๕๗,๓๖๐	ว่างเต็ม	
๑๓	พนักงานขับรถยนต์ พนักงานจ้างทั่วไป	-	๑	๑	๑๑๒,๘๐๐	๐	๑	๑	๑	-	-	-	๔,๕๖๐	๔,๕๖๐	๔,๕๖๐	๑๑๗,๓๖๐	๑๓๗,๓๖๐	๑๕๗,๓๖๐	๑๑๗,๓๖๐	๑๓๗,๓๖๐	๑๕๗,๓๖๐	๑๑๗,๓๖๐	๑๓๗,๓๖๐	๑๕๗,๓๖๐	ว่างเต็ม	
๑๔	คนงาน	-	๑	๑	๑๐๘,๐๐๐	๐	๑	๑	๑	-	-	-	๐	๐	๐	๑๐๘,๐๐๐	๑๐๘,๐๐๐	๑๐๘,๐๐๐	๑๐๘,๐๐๐	๑๐๘,๐๐๐	๑๐๘,๐๐๐	๑๐๘,๐๐๐	๑๐๘,๐๐๐	๑๐๘,๐๐๐	๙,๐๐๐	
๑๕	คนงาน	-	๑	๑	๑๐๘,๐๐๐	๐	๑	๑	๑	-	-	-	๐	๐	๐	๑๐๘,๐๐๐	๑๐๘,๐๐๐	๑๐๘,๐๐๐	๑๐๘,๐๐๐	๑๐๘,๐๐๐	๑๐๘,๐๐๐	๑๐๘,๐๐๐	๑๐๘,๐๐๐	๑๐๘,๐๐๐	๙,๐๐๐	
๑๖	คนงาน	-	๑	-	๐	๐	๑	๑	๑	๑	๑	๑	๑	๑	๑	๐	๐	๐	๐	๐	๐	๐	๐	๐	๐	กำหนดใหม่
๑๗	คนงาน	-	๑	-	๐	๐	๑	๑	๑	๑	๑	๑	๑	๑	๐	๐	๐	๐	๐	๐	๐	๐	๐	๐	๐	กำหนดใหม่
๑๘	คนงาน	-	๑	-	๐	๐	๑	๑	๑	๑	๑	๑	๑	๑	๐	๐	๐	๐	๐	๐	๐	๐	๐	๐	๐	กำหนดใหม่
๑๙	คนงาน	-	๑	-	๐	๐	๑	๑	๑	๑	๑	๑	๑	๑	๐	๐	๐	๐	๐	๐	๐	๐	๐	๐	๐	กำหนดใหม่
๒๐	กองคลัง ผู้อำนวยการกองคลัง(นักบริหารงานการคลัง)	กลาง	๑	๑	๕๗๐,๒๘๐	๑๓๕,๔๐๐	๑	๑	๑	-	-	-	๑๖,๔๔๐	๑๖,๔๔๐	๑๖,๔๔๐	๗๓๗,๕๖๐	๗๕๗,๕๖๐	๗๗๗,๕๖๐	๗๓๗,๕๖๐	๗๕๗,๕๖๐	๗๗๗,๕๖๐	๗๓๗,๕๖๐	๗๕๗,๕๖๐	๗๗๗,๕๖๐	๓๙,๑๙๐	

ที่	ชื่อรายงาน	ระดับตำแหน่ง	จำนวนทั้งหมด	จำนวนที่มีอยู่ปัจจุบัน			อัตราค่าแห่งที่คาดว่าจะต้องใช้ในช่วงระยะ ๓ ปีข้างหน้า			อัตรากำลังคน			ค่าใช้จ่ายที่เพิ่มขึ้น(๓)			ค่าใช้จ่ายรวม(๔)			หมายเหตุ
				จำนวนคน	เงินเดือน (๑)	เงินประจำตำแหน่ง(๒)	๒๕๖๗	๒๕๖๘	๒๕๖๙	๒๕๖๗	๒๕๖๘	๒๕๖๙	๒๕๖๗	๒๕๖๘	๒๕๖๙	๒๕๖๗	๒๕๖๘	๒๕๖๙	
๔๑	ศตม.ตารัฐชุกอ ผู้อำนวยการศูนย์พัฒนาเด็กเล็ก	-	-	-	-	-	-	-	-	-	-	-	-	-	-	-	-	-	ว่างเต็ม
๔๒	ครู พนักงานจ้างตามภารกิจผู้มีทักษะ	-	๑	-	-	-	๑	๑	๑	๑	๑	๑	๑	๑	๑	๑	๑	๑	ว่างเต็ม
๔๓	ผู้ดูแลเด็ก ศพด.บ้านสุโษะตาใต้	-	๑	๖๒,๖๔๐	๐	๑	๑	๑	๑	๑	๑	๑	๑	๑	๑	๑	๑	๑	๑๔,๖๒๘
๔๔	ผู้อำนวยการศูนย์พัฒนาเด็กเล็ก	-	-	-	-	-	-	-	-	-	-	-	-	-	-	-	-	-	-
๔๕	ครู พนักงานจ้างตามภารกิจผู้มีทักษะ	ชก.	๑	-	-	-	๑	๑	๑	๑	๑	๑	๑	๑	๑	๑	๑	๑	-
๔๖	ผู้ดูแลเด็ก หน่วยตรวจสอบภายใน	-	๑	๖๒,๖๔๐	๐	๑	๑	๑	๑	๑	๑	๑	๑	๑	๑	๑	๑	๑	๑๔,๖๒๘
๔๗	นักวิชาการตรวจสอบภายใน	ปก./ชก.	๑	๓๕๕,๓๒๐	-	-	๑	๑	๑	๑	๑	๑	๑	๑	๑	๑	๑	๑	ว่างเต็ม
(๕)	รวม		๔๑	๘,๐๗๕,๒๒๐	๔๗๐,๔๐๐	-	๔๗	๔๗	๔๗	๔๗	๔๗	๔๗	๔๗	๔๗	๔๗	๔๗	๔๗	๔๗	
(๖)	ประมาณการประโยชน์ตอบแทนอื่นอื่น ๑.๕%																		
(๗)	รวมเป็นค่าใช้จ่ายบุคคลทั้งสิ้น																		
(๘)	คิดเป็นร้อยละ ๔๐ ของงบประมาณรายจ่ายประจำปี																		

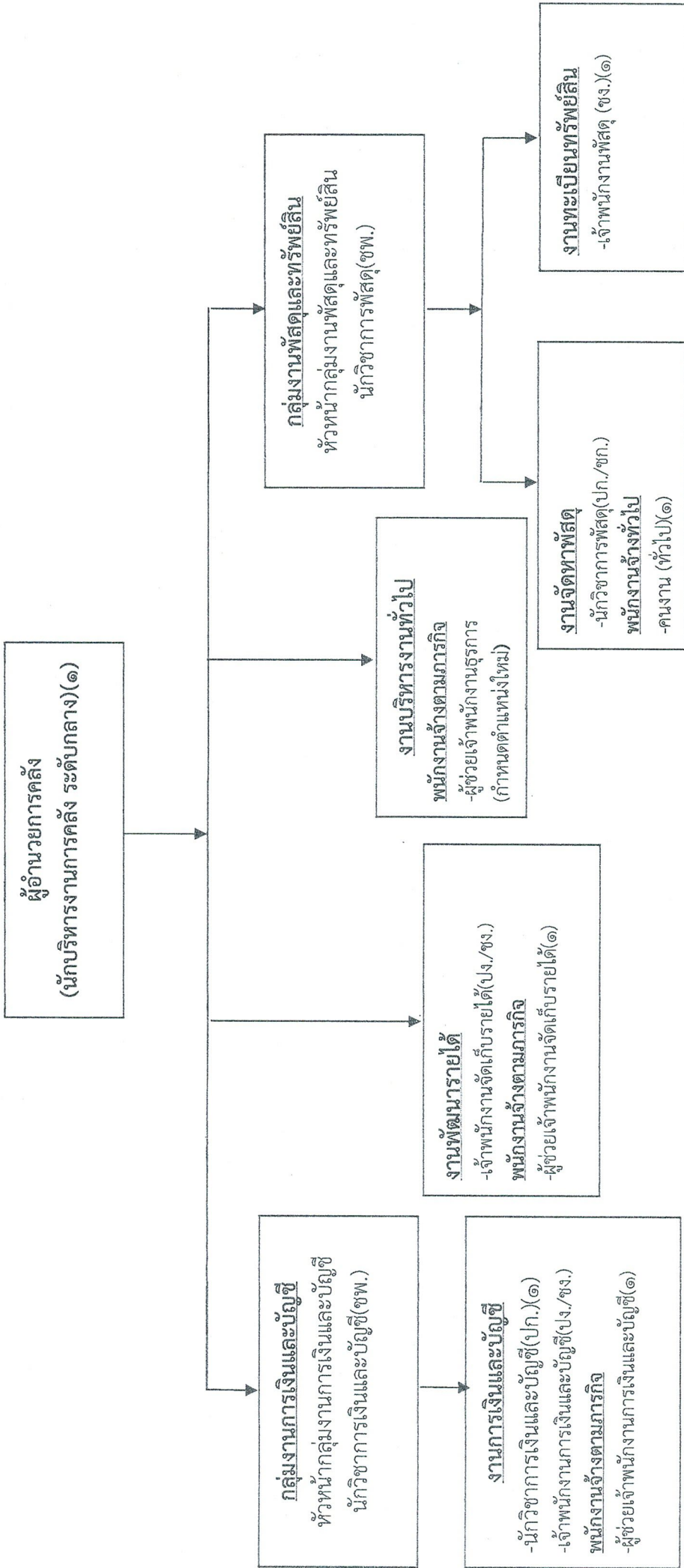
ข้อมูลผู้ตั้งงบประมาณรายจ่ายประจำปี ๒๕๖๗ = ๔๑,๘๒๔,๖๕๐ ข้อมูลผู้ตั้งงบประมาณรายจ่ายประจำปี ๒๕๖๘ = ๔๓,๙๑๕,๘๘๒ ข้อมูลผู้ตั้งงบประมาณรายจ่ายประจำปี ๒๕๖๙ = ๔๖,๑๑๑,๖๗๖

๑๐.แผนภูมิโครงสร้างการแบ่งส่วนราชการตามแผนแม่บทครั้งที่ ๓ ปี พ.ศ. ๒๕๖๗ - ๒๕๖๙ (ฉบับปรับปรุงครั้งที่ ๑ ประจำปีงบประมาณ ๒๕๖๗)

โครงสร้างส่วนราชการของ อบต. สุโขทัย

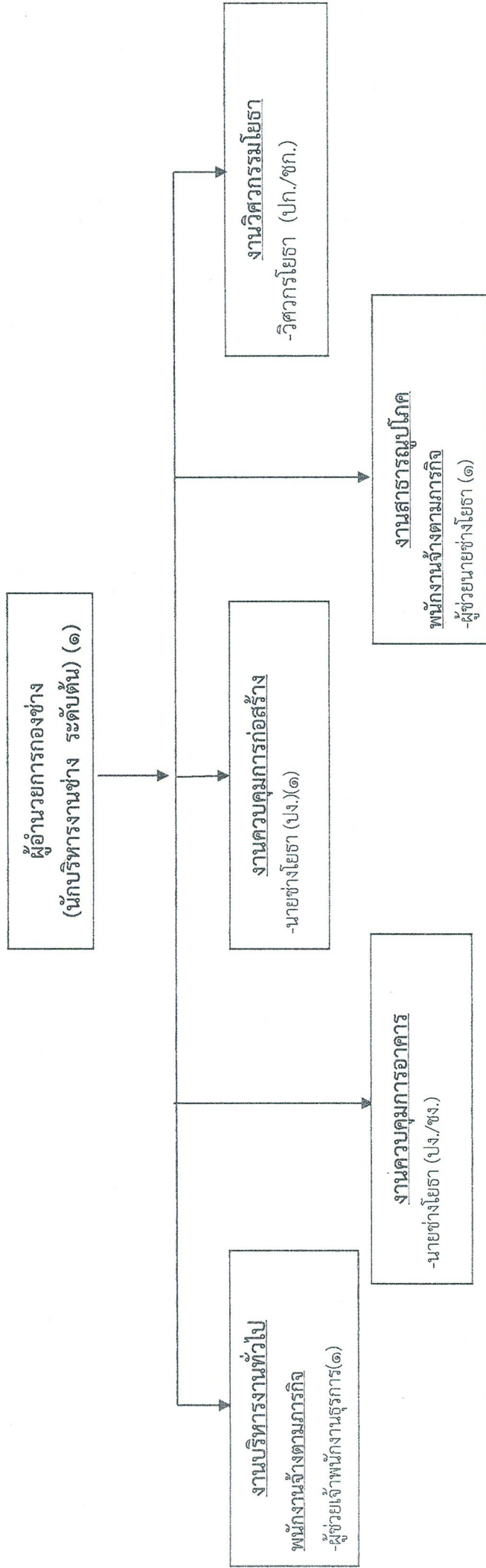


โครงสร้างของกองคลัง



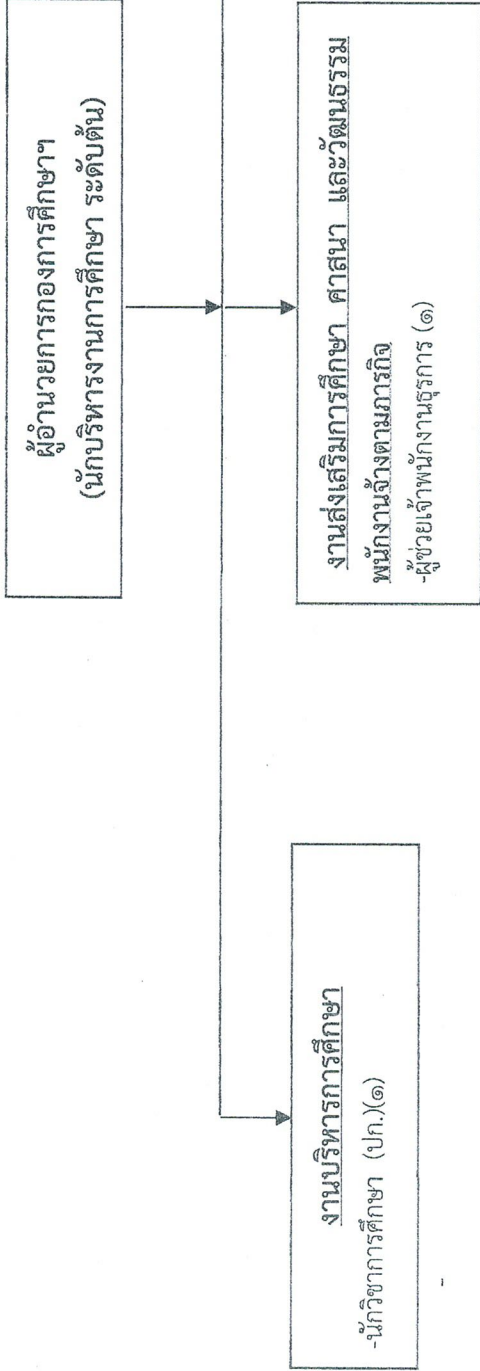
ระดับ	พนักงานส่วนตำบล						พนักงานจ้าง			รวมทั้งสิ้น		
	อำนาจการ			วิชาการ			ทั่วไป					
	สูง	กลาง	ต่ำ	ชพ.	ชก.	ปก.	อากุโส	ชง.	ปง.		ตามภารกิจ	ทั่วไป
จำนวน	-	๑	-	-	-	๑	-	๑	๑	๒	๑	๗

โครงสร้างของกองช่าง



ระดับ	พนักงานส่วนตำบล										พนักงานจ้าง		รวมทั้งสิ้น			
	อำนาจการ					วิชาการ										
	สูง	กลาง	ต้น	ชช.	ชพ.	ชก.	ชก.	ชก.	ชก.	ชก.	อาวุโส	ชง.		ทั่วไป	ตามภารกิจ	ทั่วไป
จำนวน	-	-	๑	-	-	-	-	-	-	-	-	-	๑	๒	-	๔

โครงสร้างของกองการศึกษา ศาสนา และวัฒนธรรม



ระดับ	พนักงานส่วนตำบล										พนักงานจ้าง	รวมทั้งสิ้น			
	อำนวยการ					ทั่วไป									
	สูง	กลาง	ต้น	ชช.	ชพ.	ชก.	ชข.	อว.โส	ชง.	ปง.			ครูผู้ช่วย	ครู	ตามภารกิจ
จำนวน	-	-	-	-	--	-	-	-	-	-	๑	๑	๓	-	๕

๑๑. บัญชีแสดงจัดคนลงผู้ตำแหน่งและผลการดำเนินงานในส่วนราชการ

ที่	ชื่อ - สกุล	คุณวุฒิการศึกษา	กรอบอัตราเก่าเดิม			กรอบอัตราเก่าใหม่			เงินเดือน	เงินประจำตำแหน่ง		หมายเหตุ
			เลขที่ตำแหน่ง	ตำแหน่ง	ระดับ	เลขที่ตำแหน่ง	ตำแหน่ง	ระดับ		เงินประจำตำแหน่ง	เงินเพิ่มอื่นๆ/เงินค่าตอบแทน	
๑	-	-	๒๔-๓-๐๐-๑๑๐๑-๐๐๑	ปลัด อบต. นักบริหารงานท้องถิ่น	กลาง/ ต้น	๒๔-๓-๐๐-๑๑๐๑-๐๐๑	ปลัด อบต. นักบริหารงานท้องถิ่น	๕๔๘,๐๔๐ (๔๕,๖๗๐x๑๒)	๘๔,๐๐๐ (๗,๐๐๐x๑๒)	๘๘,๐๐๐ (๗,๐๐๐x๑๒)	ว่าง	
๒	นางสาวพาดิมี๊ะ ชะรีแลม	ปริญญาตรี รปบ.	๒๔-๓-๐๐-๑๑๐๑-๐๐๒	รองปลัด อบต. นักบริหารงานท้องถิ่น	ต้น	๒๔-๓-๐๐-๑๑๐๑-๐๐๒	รองปลัด อบต. นักบริหารงานท้องถิ่น	๔๖๘,๙๖๐ (๓๙,๐๘๐x๑๒)	๔๒,๐๐๐ (๓,๕๐๐x๑๒)	๐	๕๑๐,๙๖๐	
๓	ลีนักปลัด นางวิชุดา กุลเกือ	ปริญญาตรี รปบ.	๒๔-๓-๐๑-๒๑๐๑-๐๐๑	หัวหน้าสำนักปลัด นักบริหารงานทั่วไป	ต้น	๒๔-๓-๐๑-๒๑๐๑-๐๐๑	หัวหน้าสำนักปลัด นักบริหารงานทั่วไป	๓๘๙,๔๐๐ (๓๒,๔๕๐x๑๒)	๔๒,๐๐๐ (๓,๕๐๐x๑๒)	๐	๔๓๑,๔๐๐	
๔	นางสาวยาตี สาลเมมา	ปริญญาตรี ศศบ.(รัฐศาสตร์)	๒๔-๓-๐๑-๓๑๐๒-๐๐๑	นักทรัพยากรบุคคล	ชก.	๒๔-๓-๐๑-๓๑๐๒-๐๐๑	นักทรัพยากรบุคคล	๔๕๕,๕๒๐ (๓๗,๙๖๐x๑๒)	๐	๐	๔๕๕,๕๒๐	
๕	นายชอลิฮิม วาเตะ	ปริญญาตรี บธบ.(คอมพิวเตอร์ธุรกิจ)	๒๔-๓-๐๑-๓๑๐๓-๐๐๑	นักวิเคราะห์ นโยบายและแผน	ปก.	๒๔-๓-๐๑-๓๑๐๓-๐๐๑	นักวิเคราะห์ นโยบายและแผน	๑๘๐,๗๒๐ (๑๕,๐๖๐x๑๒)	๐	๐	๑๘๐,๗๒๐	
๖	นางสาวปัทวรรณ ไชยสนิท	ปริญญาตรี บัณฑิต(นิติศาสตร์)	๒๔-๓-๐๑-๓๑๐๕-๐๐๑	นิติกร	ปก.	๒๔-๓-๐๑-๓๑๐๕-๐๐๑	นิติกร	๑๙๐,๐๘๐ (๑๕,๘๔๐x๑๒)	๐	๐	๑๙๐,๐๘๐	
๗	นางสาวพิรดาวิช เจ๊ะเซ๊ะ	ปริญญาตรี วทบ.(จิตวิทยา)	๒๔-๓-๐๑-๓๖๐๑-๐๐๑	นักวิชาการสาธารณสุข	ปก.	๒๔-๓-๐๑-๓๖๐๑-๐๐๑	นักวิชาการสาธารณสุข	๑๙๐,๐๘๐ (๑๕,๘๔๐x๑๒)	๐	๐	๑๙๐,๐๘๐	
๘	นางสาวกานต์วิมล ยากะบิล	ปริญญาตรี วทบ.(เทคนิคการสัตวแพทย์)	๒๔-๓-๐๑-๓๖๐๑-๐๐๑	นักพัฒนาชุมชน	ชก.	๒๔-๓-๐๑-๓๖๐๑-๐๐๑	นักพัฒนาชุมชน	๒๕๔,๘๘๐ (๒๑,๒๔๐x๑๒)	๐	๐	๒๕๔,๘๘๐	
๙	นางสาวพาดิมี๊ะ ทะเดวา	ปริญญาตรี บธบ.(การตลาด)	๒๔-๓-๐๑-๔๑๐๑-๐๐๑	เจ้าพนักงานธุรการ	ชก.	๒๔-๓-๐๑-๔๑๐๑-๐๐๑	เจ้าพนักงานธุรการ	๓๔๖,๕๖๐ (๒๘,๘๘๐x๑๒)	๐	๐	๓๔๖,๕๖๐	
๑๐	-	-	๒๔-๓-๐๑-๔๘๐๕-๐๐๑	เจ้าพนักงานป้องกันและ บรรเทาสาธารณภัย	ปง./ชก.	๒๔-๓-๐๑-๔๘๐๕-๐๐๑	เจ้าพนักงานป้องกันและ บรรเทาสาธารณภัย	๐	๐	๐	กำหนดตำแหน่งใหม่	
๑๑	พนักงานจ้างตามภารกิจผู้มีความ นางสาวนุรไอนี ปะดะยะ	ปริญญาตรี ศศบ.(รัฐศาสตร์)	-	ผู้ช่วยเจ้าพนักงานธุรการ	-	-	ผู้ช่วยเจ้าพนักงานธุรการ	๑๖๕,๔๘๐ (๑๓,๗๙๐x๑๒)	๐	๐	๑๖๕,๔๘๐	

ที่	ชื่อ - สกุล	คุณวุฒิการศึกษา	กรอบอัตราเก่าเดิม			กรอบอัตราเก่าใหม่			เงินเดือน	เงินประจำตำแหน่ง		หมายเหตุ
			เลขที่ตำแหน่ง	ตำแหน่ง	ระดับ	เลขที่ตำแหน่ง	ตำแหน่ง	ระดับ		เงินประจำตำแหน่ง	เงินเพิ่มอื่น ๆ / เงินค่าตอบแทน	
๑๒	-	-	-	พนักงานขับเครื่องจักรกลขนาดเบา	-	-	พนักงานขับเครื่องจักรกลขนาดเบา	-	๑๑๒,๘๐๐ (๙,๔๐๐x๑๒)	๐	๐	ว่าง
๑๓	นายอภิวัฒน์ บุญมาเลิศ	มัธยมศึกษาตอนปลาย	-	พนักงานขับรถยนต์	-	-	พนักงานขับรถยนต์	-	๑๑๒,๘๐๐ (๙,๔๐๐x๑๒)	๐	๐	๑๑๒,๘๐๐
๑๔	พนักงานจ้างทั่วไป นายมะพะทีย์ ปิรุ	อนุปริญญา (คอมพิวเตอร์ธุรกิจ)	-	คนงาน	-	-	คนงาน	-	๑๐๘,๐๐๐ (๙,๐๐๐x๑๒)	๐	๐	๑๐๘,๐๐๐
๑๕	นายอิสแตม โต๊ะตะ	มัธยมศึกษาตอนปลาย	-	คนงาน	-	-	คนงาน	-	๑๐๘,๐๐๐ (๙,๐๐๐x๑๒)	๐	๐	๑๐๘,๐๐๐
๑๖	-	-	-	คนงาน	-	-	คนงาน	-	๐	๐	๐	กำหนดค่าเหใหม่
๑๗	-	-	-	คนงาน	-	-	คนงาน	-	๐	๐	๐	กำหนดค่าเหใหม่
๑๘	-	-	-	คนงาน	-	-	คนงาน	-	๐	๐	๐	ใหม่
๑๙	-	-	-	คนงาน	-	-	คนงาน	-	๐	๐	๐	กำหนดค่าเหใหม่
๒๐	นางสาวสุภา สุวรรณพงษ์	ปริญญาตรี บัณฑิต(การบัญชี)	๒๔-๓-๐๔-๒๑๐๒-๐๐๑	ผู้อำนวยการกองคลัง	กลาง	๒๔-๓-๐๔-๒๑๐๒-๐๐๑	ผู้อำนวยการกองคลัง	กลาง	๔๗๐,๒๕๐ (๓๙,๑๗๕x๑๒)	๖๗,๒๐๐ (๕,๖๐๐x๑๒)	๖๗,๒๐๐ (๕,๖๐๐x๑๒)	๖๐๔,๖๕๐
๒๑	-	-	-	หัวหน้ากลุ่มงานการเงินและบัญชี	ขพ.	-	หัวหน้ากลุ่มงานการเงินและบัญชี	ขพ.	๐	๐	๐	ว่าง
๒๒	-	-	-	นักวิชาการเงินและบัญชี	ขพ.	-	นักวิชาการเงินและบัญชี	ขพ.	๐	๐	๐	ว่าง
๒๓	นางมีตรียา บั้ง	ปริญญาตรี บัณฑิต(การบัญชี)	๒๔-๓-๐๔-๓๒๐๑-๐๐๑	นักวิชาการพัสดุ	ขพ.	๒๔-๓-๐๔-๓๒๐๑-๐๐๑	นักวิชาการพัสดุ	ขพ.	๑๘๐,๗๒๐ (๑๕,๐๖๐x๑๒)	๐	๐	๑๘๐,๗๒๐

ที่	ชื่อ - สกุล	คุณวุฒิการศึกษา	กรอบอัตราค่าจ้างเดิม			กรอบอัตราค่าจ้างใหม่			เงินประจำตำแหน่ง		หมายเหตุ	
			เลขที่ตำแหน่ง	ตำแหน่ง	ระดับ	เลขที่ตำแหน่ง	ตำแหน่ง	ระดับ	เงินเดือน	เงินประจำตำแหน่ง		
๒๔	-	-	๒๔-๓-๐๕-๓๒๐๕-๐๐๑	นักวิชาการพัสดุ	ปก./ชก.	๒๔-๓-๐๕-๓๒๐๕-๐๐๑	นักวิชาการพัสดุ	ปก./ชก.	๓๕๕,๓๒๐ (๒๙,๖๑๐x๑๒)	๐	๐	ว่าง
๒๕	นางสาวอัสมา เจาะนิ	ปริญญาตรี บัญชีบัณฑิต(การบัญชี)	๒๔-๓-๐๕-๕๒๐๑-๐๐๑	เจ้าพนักงานการเงิน และบัญชี	ปง.	๒๔-๓-๐๕-๕๒๐๑-๐๐๑	เจ้าพนักงานการเงิน และบัญชี	ปง.	๑๕๓,๕๒๐ (๑๑,๙๖๐x๑๒)	๐	๐	๕๕๓,๕๒๐
๒๖	นางสาววันจันทร์ แวสาและ	ปริญญาตรี บรรณ.(การเงินและการธนาคาร)	๒๔-๓-๐๕-๕๒๐๓-๐๐๑	เจ้าพนักงานพัสดุ	ชง.	๒๔-๓-๐๕-๕๒๐๓-๐๐๑	เจ้าพนักงานพัสดุ	ชง.	๓๕๗,๗๒๐ (๒๙,๘๑๐x๑๒)	๐	๐	๕๕๗,๗๒๐
๒๗	-	-	๒๔-๓-๐๕-๕๒๐๕-๐๐๑	เจ้าพนักงานจัดเก็บ รายได้	ปง./ชง.	๒๔-๓-๐๕-๕๒๐๕-๐๐๑	เจ้าพนักงานจัดเก็บ รายได้	ปง./ชง.	๒๙๗,๙๐๐ (๒๔,๘๑๕x๑๒)	๐	๐	ว่าง
พนักงานซึ่งตามเกณฑ์ผู้มีคุณวุฒิ												
๒๘	นางไพฑูริย์ เจาะนิ	ปวท. การบัญชี	-	ผู้ช่วยเจ้าพนักงานการเงิน และบัญชี	-	-	ผู้ช่วยเจ้าพนักงานการเงิน และบัญชี	-	๑๕๔,๒๘๐ (๑๖,๑๙๐x๑๒)	๐	๐	๕๕๔,๒๘๐
๒๙	นางสาวบุษยามิระ นิสาย	ปริญญาตรี บรรณ.(การตลาด)	-	ผู้ช่วยเจ้าพนักงานจัดเก็บ รายได้	-	-	ผู้ช่วยเจ้าพนักงานจัดเก็บ รายได้	-	๑๙๐,๕๕๐ (๑๕,๘๗๕x๑๒)	๐	๐	๕๕๐,๕๕๐
๓๐	-	-	-	ผู้ช่วยเจ้าพนักงานธุรการ	-	-	ผู้ช่วยเจ้าพนักงานธุรการ	-	๐	๐	๐	กำหนดค่าแทน ใหม่
๓๑	พนักงานซึ่งทั่วไป นางสาวสุสิมา ต่อและ	อนุปริญญา (การบัญชี)	-	คนงาน	-	-	คนงาน	-	๑๐๘,๐๐๐ (๙,๐๐๐x๑๒)	๐	๐	๕๖๘,๐๐๐
๓๒	กองช่าง นายอรรณ สภาและ	ประกาศนียบัตรครูเทคนิคชั้นสูง (สาขาวิชาโยธา)	๒๔-๓-๐๕-๕๒๐๓-๐๐๑	ผู้อำนวยการกองช่าง นักบริหารงานช่าง	ต้น	๒๔-๓-๐๕-๕๒๐๓-๐๐๑	ผู้อำนวยการกองช่าง นักบริหารงานช่าง	ต้น	๓๘๒,๕๖๐ (๓๑,๘๘๐x๑๒)	๔๒,๐๐๐ (๓,๕๐๐x๑๒)	๐	ว่าง
๓๓	-	-	๒๔-๓-๐๕-๓๗๑๕-๐๐๑	วิศวกรโยธา	ปก./ชก.	๒๔-๓-๐๕-๓๗๑๕-๐๐๑	วิศวกรโยธา	ปก./ชก.	๐	๐	๐	ว่าง
๓๔	นายอัครวิทย์ พะยิห์หวัง	ปวส. การก่อสร้าง	๒๔-๓-๐๕-๕๗๑๑-๐๐๑	นายช่างโยธา	ปง.	๒๔-๓-๐๕-๕๗๑๑-๐๐๑	นายช่างโยธา	ปง.	๑๕๓,๕๒๐ (๑๑,๙๖๐x๑๒)	๐	๐	๕๕๓,๕๒๐
๓๕	-	-	๒๔-๓-๐๕-๕๗๑๑-๐๐๒	นายช่างโยธา	ปง./ชง.	๒๔-๓-๐๕-๕๗๑๑-๐๐๒	นายช่างโยธา	ปง./ชง.	๐	๐	๐	ว่าง

ที่	ชื่อ - สกุล	คุณวุฒิการศึกษา	กรอบอัตรากำลังเดิม			กรอบอัตรากำลังใหม่			เงินเดือน	เงินประจำตำแหน่ง		หมายเหตุ
			เลขที่ตำแหน่ง	ตำแหน่ง	ระดับ	เลขที่ตำแหน่ง	ตำแหน่ง	ระดับ		เงินประจำตำแหน่ง	เงินเพิ่มเติม/เงินค่าตอบแทน	
๓๖	พนักงานจ้างตามภารกิจผู้มีคุณวุฒิ นายมาพะมะ ตาเ๊ะ	ปริญญาตรี การจัดการอุตสาหกรรม	-	ผู้ช่วยนายช่างโยธา	-	ผู้ช่วยนายช่างโยธา	-	๑๘๘,๘๘๐ (๑๕,๗๕๐x๑๒)	๐	๐	๑๘๘,๘๘๐	
๓๗	นางแมะ โตะสะ	อนุปริญญา (คอมพิวเตอร์ธุรกิจ)	-	ผู้ช่วยเจ้าพนักงานธุรการ	-	ผู้ช่วยเจ้าพนักงานธุรการ	-	๑๒๙,๖๐๐ (๑๐,๘๐๐x๑๒)	๐	๐	๑๒๙,๖๐๐	
๓๘	กองการศึกษา ศาสนาและ วัฒนธรรม	-	๒๕-๓-๐๘-๒๑๐๗-๐๐๑	ผู้อำนวยการกองการศึกษา นักบริหารงานศึกษา	ต้น	ผู้อำนวยการกองการศึกษา นักบริหารงานศึกษา	ต้น	๓๓๓,๖๐๐ (๓๒,๘๐๐x๑๒)	๔๒,๐๐๐ (๓,๕๐๐x๑๒)	๐	ว่าง	
๓๙	นางสาวนุรียา วาจิ	ปริญญาโท วทม.(วิศวกรรม)	๒๕-๓-๐๘-๓๘๐๓๐-๐๐๑	นักวิชาการศึกษา	ปก.	นักวิชาการศึกษา	ปก.	๒๕๘,๐๐๐ (๒๒,๕๐๐x๑๒)	๐	๐	๒๕๘,๐๐๐	
๔๐	พนักงานจ้างตามภารกิจผู้มีคุณวุฒิ นายอัปดุล แซ่หะ	ปริญญาตรี ศศบ.(รัฐศาสตร์)	-	ผู้ช่วยเจ้าพนักงานธุรการ	-	ผู้ช่วยเจ้าพนักงานธุรการ	-	๑๖๘,๙๖๐ (๑๔,๐๘๐x๑๒)	๐	๐	๑๖๘,๙๖๐	
๔๑	ศอสม.ตาบรูจูกอ	-	-	ผู้อำนวยการศูนย์พัฒนาเด็กเล็ก	-	ผู้อำนวยการศูนย์พัฒนาเด็กเล็ก	-	๐	๐	๐	งบอุดหนุน งบดำเนินงาน งบดำเนินงาน งบดำเนินงาน	
๔๒	-	-	๒๕๓๐๘๖๖๐๐๑๖๔	ครู	-	ครู	-	๐	๐	๐	งบอุดหนุน งบดำเนินงาน งบดำเนินงาน งบดำเนินงาน	
๔๓	พนักงานจ้างตามภารกิจผู้มีทักษะ นายอัปดุลรออิม หะยิมะกะ	ปริญญาตรี ครุศาสตรบัณฑิต	-	ผู้ดูแลเด็ก	-	ผู้ดูแลเด็ก	-	๖๒,๖๔๐ (๕,๒๒๐x๑๒)	๐	๐	๖๒,๖๔๐	
๔๔	ศพด.บ้านลูโบะตักโต๊ะ	-	-	ผู้อำนวยการศูนย์พัฒนาเด็กเล็ก	-	ผู้อำนวยการศูนย์พัฒนาเด็กเล็ก	-	๐	๐	๐	งบอุดหนุน งบดำเนินงาน งบดำเนินงาน งบดำเนินงาน	

ที่	ชื่อ - สกุล	คุณวุฒิการศึกษา	กรอบอัตรากำลังเดิม			กรอบอัตรากำลังใหม่			เงินเดือน		เงินประจำตำแหน่ง		หมายเหตุ
			เลขที่ตำแหน่ง	ตำแหน่ง	ระดับ	เลขที่ตำแหน่ง	ตำแหน่ง	ระดับ	เงินประจำตำแหน่ง	เงินเพิ่มอื่น ๆ / เงินค่าตอบแทน			
๔๕	นางดวงพรชาริตา นิมุ	ปริญญาตรี ครุศาสตรบัณฑิต	๒๔๓๐๘๖๖๐๐๑๖๕	ครู	-	ครู	-	๐	๐	๐	๐		
๔๖	พนักงานจ้างตามภารกิจผู้พิมพ์	ปริญญาตรี ครุศาสตรบัณฑิต	-	ผู้ดูแลเด็ก	-	ผู้ดูแลเด็ก	-	๖๒,๖๔๐ (๕,๒๒๐x๑๒)	๐	๐	๐	ว่าง	
๔๗	หน่วยตรวจสอบภายใน พนักงานส่วนตำบล	-	๒๔-๓-๑๒-๓๒๐๕-๐๐๑	นักวิชาการตรวจสอบภายใน	ปก./ชก.	๒๔-๓-๑๒-๓๒๐๕-๐๐๑	นักวิชาการตรวจสอบภายใน	ปก./ชก.	๓๕๕,๓๒๐ (๒๙,๖๑๐x๑๒)	๐	๐		

ภาคผนวก



ประกาศองค์การบริหารส่วนตำบลลู่โบะปือซา
เรื่อง แผนอัตรากำลัง ๓ ปี ประจำปีงบประมาณ ๒๕๖๗ - ๒๕๖๙
(ฉบับปรับปรุง ครั้งที่ ๑/๒๕๖๗) ประจำปีงบประมาณ ๒๕๖๗

ด้วยองค์การบริหารส่วนตำบลลู่โบะปือซา ได้ดำเนินการปรับปรุงกำหนดตำแหน่งพนักงานส่วนตำบล และพนักงานจ้างในกรอบแผนอัตรากำลัง ตามแผนอัตรากำลัง ๓ ปี ประจำปีงบประมาณ ๒๕๖๗ - ๒๕๖๙ โดยคณะกรรมการพนักงานส่วนตำบลจังหวัดนราธิวาส (ก.อบต.จ.นธ.) ได้มีมติเห็นชอบการประชุมครั้งที่ ๐๔/๒๕๖๗ เมื่อวันที่ ๒๕ เมษายน ๒๕๖๗ และอาศัยอำนาจตามประกาศคณะกรรมการพนักงานส่วนตำบลจังหวัดนราธิวาส เรื่อง หลักเกณฑ์และเงื่อนไขเกี่ยวกับการบริหารงานบุคคล ขององค์การบริหารส่วนตำบล ลงวันที่ ๒๐ พฤศจิกายน ๒๕๕๕ และที่แก้ไขเพิ่มเติมถึงปัจจุบัน ข้อ ๑๓ กำหนดให้องค์การบริหารส่วนตำบลจัดทำแผนอัตรากำลัง ๓ ปี เพื่อเป็นกรอบกำหนดทิศทางการพัฒนา พนักงานส่วนตำบล และพนักงานจ้างในสังกัด ในห้วงระยะเวลา ๓ ปี

เพื่อให้แผนอัตรากำลัง ๓ ปี ประจำปีงบประมาณ ๒๕๖๗ - ๒๕๖๙ (ฉบับปรับปรุง ครั้งที่ ๑/๒๕๖๗) ประจำปีงบประมาณ ๒๕๖๗ ขององค์การบริหารส่วนตำบลลู่โบะปือซา เป็นเครื่องมือและกลไกในการบริหารงานบุคคลขององค์กร ให้บรรลุวัตถุประสงค์ และเกิดผลสัมฤทธิ์ต่อภารกิจ อำนาจหน้าที่ จึงขอประกาศใช้แผนอัตรากำลัง ๓ ปี ขององค์การบริหารส่วนตำบลลู่โบะปือซา ดังนี้

๑. ประกาศฉบับนี้เรียกว่า ประกาศองค์การบริหารส่วนตำบลลู่โบะปือซา เรื่อง แผนอัตรากำลัง ๓ ปี ประจำปีงบประมาณ ๒๕๖๗ - ๒๕๖๙ (ฉบับปรับปรุง ครั้งที่ ๑/๒๕๖๗) ประจำปีงบประมาณ ๒๕๖๗
๒. ประกาศฉบับนี้มีผลบังคับใช้ตั้งแต่ ๒๕ เมษายน ๒๕๖๗ เป็นต้นไป

ประกาศ ณ วันที่ ๒๕ เดือน พฤษภาคม พ.ศ.๒๕๖๗

(นายจิรเดช ชามาเลส)

นายกองค์การบริหารส่วนตำบลลู่โบะปือซา



รับที่ 820
วันที่ 7-พ.ค. 2567
เวลา

ที่ นธ ๐๐๒๓.๑๒/ว ๑๑๙๕

ที่ว่าการอำเภอเมือง
ถนนรามโกมุท นธ ๙๖๑๘๐

๗ พฤษภาคม ๒๕๖๗

เรื่อง แจ้งมติการประชุมคณะกรรมการพนักงานส่วนตำบลจังหวัดนราธิวาส (ก.อบต.จังหวัดนราธิวาส) ครั้งที่ ๔/๒๕๖๗
เรียน นายกองค้การบริหารส่วนตำบล ทุกแห่ง

สิ่งที่ส่งมาด้วย สำเนาหนังสือจังหวัดนราธิวาส ที่ นธ ๐๐๒๓.๑๒/ว ๑๙๓
ลงวันที่ ๑ พฤษภาคม ๒๕๖๗

จำนวน ๑ ชุด

ด้วยคณะกรรมการพนักงานส่วนตำบลจังหวัดนราธิวาส (ก.อบต.จังหวัดนราธิวาส) ในการประชุม ครั้งที่ ๔/๒๕๖๗ เมื่อวันที่ ๒๕ เมษายน ๒๕๖๗ มีมติในเรื่องที่เกี่ยวกับการบริหารงานบุคคลขององค์การบริหารส่วนตำบล ซึ่งสามารถดาวน์โหลดได้ที่เว็บไซต์ www.narathiwatlocal.go.th หัวข้อ “รายงานมติ ก.อบต.จังหวัดนราธิวาส”

เพื่อให้การบริหารงานบุคคลขององค์การบริหารส่วนตำบลเป็นไปตามมติการประชุมฯ ข้างต้น ก.อบต.จังหวัดนราธิวาส จึงขอให้องค์การบริหารส่วนตำบลดำเนินการในส่วนที่เกี่ยวข้อง ดังนี้

๑. กรณีการบรรจุแต่งตั้ง การย้าย การโอน และการรับโอน ต้องไม่ก่อนวันที่ ก.อบต.จังหวัด มีมติเห็นชอบ สำหรับการย้าย การโอน หรือรับโอน ให้ทำความเข้าใจกัน เพื่อดำเนินการออกคำสั่งแต่งตั้งหรือให้พ้นจากตำแหน่งแล้วแต่กรณี โดยวันที่แต่งตั้งและวันที่พ้นจากตำแหน่งต้องเป็นวันเดียวกัน ทั้งนี้ ให้รายงาน การเปลี่ยนแปลงทะเบียนประวัติให้ ก.อบต.จังหวัดนราธิวาส ทราบ ภายใน ๕ วัน นับแต่วันที่ออกคำสั่ง

๒. กรณีการโอนไปดำรงตำแหน่งต่างจังหวัดให้พนักงานส่วนตำบลนำสำเนาคำสั่ง พร้อมบัตรประวัติ (ฉบับที่เก็บไว้ที่องค์การบริหารส่วนตำบล) มาขอรับบัตรประวัติ (ฉบับที่เก็บไว้ที่จังหวัด) เพื่อนำไปรายงานตัว ต่อต้นสังกัดใหม่

๓. เมื่อองค์การบริหารส่วนตำบล ได้ออกคำสั่งตาม มติ ก.อบต.จังหวัดนราธิวาสแล้ว ให้ส่งสำเนาคำสั่ง บัตรประวัติ และรายงานการเปลี่ยนแปลงบัตรประวัติ ให้สำนักงาน ก.อบต. และ ก.อบต.จังหวัดนราธิวาสทราบ ภายใน ๕ วัน นับแต่วันที่ออกคำสั่ง

อนึ่ง องค์การบริหารส่วนตำบลที่มีความประสงค์จะอุทธรณ์มติที่ประชุม ก.อบต. จังหวัดนราธิวาส ให้ดำเนินการยื่นอุทธรณ์ต่อประธาน ก.อบต.จังหวัดนราธิวาส ภายใน ๑๕ วัน นับแต่วันที่ได้รับทราบมติ ตามนัยมาตรา ๔๔ แห่งพระราชบัญญัติวิธีปฏิบัติราชการทางปกครอง พ.ศ. ๒๕๓๙ รายละเอียดปรากฏตามสิ่งที่ส่งมาด้วย

๖๖๖ ๙๙๖ ๐๐๓. จึงเรียนมาเพื่อทราบ และดำเนินการต่อไป

- จ.นธ. - กองการปกครองส่วนท้องถิ่น กรมการปกครอง
- สำนักงานเลขาธิการ ก.นธ. วันที่ 4/2567
- ก.อบต.จังหวัดนราธิวาส
- เพื่อทราบ

ขอแสดงความนับถือ

(นายเดช อักษรวงศ์)

ปลัดอำเภอ(เจ้าพนักงานปกครองชำนาญการพิเศษ) รักษาราชการแทน
นายอำเภอเมือง

สำนักงานส่งเสริมการปกครองท้องถิ่นอำเภอ

นางสาวนุรไอนี ปะต่อมะ โทร./โทรสาร ๐-๗๓๕๙-๑๗๘๙
ผู้ช่วยเจ้าพนักงานธุรการ



ที่ นธ ๐๐๒๓.๒/ว ๐๖๓

สำนักงานเลขานุการ ก.อบต.จังหวัดนราธิวาส
ศาลากลางจังหวัดนราธิวาส
ถนนศูนย์ราชการ นธ ๙๖๐๐๐

๑ พฤษภาคม ๒๕๖๗

เรื่อง แจ้งมติการประชุมคณะกรรมการพนักงานส่วนตำบลจังหวัดนราธิวาส (ก.อบต.จังหวัดนราธิวาส) ครั้งที่ ๔/๒๕๖๗
เรียน นายอำเภอ ทุกอำเภอ

สิ่งที่ส่งมาด้วย สรุปรายการการประชุม ก.อบต.จังหวัดนราธิวาส ครั้งที่ ๔/๒๕๖๗ จำนวน ๑ ชุด

ด้วยคณะกรรมการพนักงานส่วนตำบลจังหวัดนราธิวาส (ก.อบต.จังหวัดนราธิวาส) ในการประชุม ครั้งที่ ๔/๒๕๖๗ เมื่อวันที่ ๒๕ เมษายน ๒๕๖๗ มีมติในเรื่องที่เกี่ยวกับการบริหารงานบุคคลองค์การบริหารส่วนตำบล รายละเอียดปรากฏตามสิ่งที่ส่งมาด้วย ซึ่งสามารถดาวน์โหลดได้ที่เว็บไซต์ www.narathiwatlocal.go.th หัวข้อ “รายงานมติ ก.อบต.จังหวัดนราธิวาส”

เพื่อให้การบริหารงานบุคคลขององค์การบริหารส่วนตำบลเป็นไปตามมติการประชุมฯ ข้างต้น ก.อบต.จังหวัดนราธิวาส จึงขอให้องค์การบริหารส่วนตำบลดำเนินการในส่วนที่เกี่ยวข้อง ดังนี้

๑. กรณีการบรรจุแต่งตั้ง การย้าย การโอน และการรับโอน ต้องไม่ก่อนวันที่ ก.อบต.จังหวัดนราธิวาส มีมติเห็นชอบ สำหรับการย้าย การโอน หรือรับโอน ให้ทำความเข้าใจกัน เพื่อดำเนินการออกคำสั่งแต่งตั้งหรือให้พ้นจากตำแหน่งแล้วแต่กรณี โดยวันที่แต่งตั้งและวันที่พ้นจากตำแหน่งต้องเป็นวันเดียวกัน ทั้งนี้ ให้รายงาน การเปลี่ยนแปลงทะเบียนประวัติให้ ก.อบต.จังหวัดนราธิวาส ทราบ ภายในวัน ๕ วัน นับแต่วันที่ออกคำสั่ง

๒. กรณีการโอนไปดำรงตำแหน่งต่างจังหวัดให้พนักงานส่วนตำบลนำสำเนาคำสั่ง พร้อมบัตรประวัติ (ฉบับที่เก็บไว้ที่องค์การบริหารส่วนตำบล) มาขอรับบัตรประวัติ (ฉบับที่เก็บไว้ที่จังหวัด) เพื่อนำไป รายงานตัวต่อต้นสังกัดใหม่

๓. เมื่อองค์การบริหารส่วนตำบล ได้ออกคำสั่งตาม มติ ก.อบต.จังหวัดนราธิวาส แล้ว ให้ส่งสำเนาคำสั่งบัตรประวัติ และรายงานการเปลี่ยนแปลงบัตรประวัติ ให้สำนักงาน ก.อบต. และ ก.อบต. จังหวัดนราธิวาสทราบ ภายใน ๕ วัน นับแต่วันที่ออกคำสั่ง

อนึ่ง สำหรับองค์การบริหารส่วนตำบลที่มีความประสงค์จะอุทธรณ์มติที่ประชุม ก.อบต. จังหวัดนราธิวาส ให้ดำเนินการยื่นอุทธรณ์ต่อประธาน ก.อบต.จังหวัดนราธิวาส ภายใน ๑๕ วัน นับแต่วันที่ได้รับทราบ มติ ตามนัยมาตรา ๔๔ แห่งพระราชบัญญัติวิธีปฏิบัติราชการทางปกครอง พ.ศ.๒๕๓๙

จึงเรียนมาเพื่อโปรดแจ้งให้องค์การบริหารส่วนตำบลในพื้นที่ทราบและดำเนินการในส่วนที่เกี่ยวข้องต่อไป

ขอแสดงความนับถือ

(นายชาคริต สุรณกุล)

ห้องถิ่นจังหวัดนราธิวาส/เลขานุการ ก.อบต.จังหวัดนราธิวาส

กลุ่มงานมาตรฐานการบริหารงานบุคคลส่วนท้องถิ่น

โทร./โทรสาร. ๐๗๓ ๖๔๒๖๔๓

สรุปมติการประชุมคณะกรรมการพนักงานส่วนตำบลจังหวัดนราธิวาส (ก.อบต.จังหวัดนราธิวาส)

ครั้งที่ ๔/๒๕๖๗ เมื่อวันที่ ๒๕ เมษายน ๒๕๖๗

ณ ห้องประชุมพระศรีสุทัศน์ ชั้น ๔ ศาลากลางจังหวัดนราธิวาส แห่งที่ ๒

ด้วยคณะกรรมการพนักงานส่วนตำบลจังหวัดนราธิวาส (ก.อบต.จังหวัดนราธิวาส) ได้ประชุมพิจารณาการบริหารงานบุคคลขององค์การบริหารส่วนตำบล ในการประชุมครั้งที่ ๔/๒๕๖๗ เมื่อวันที่ ๒๕ เมษายน ๒๕๖๗ และได้มีมติรับทราบและเห็นชอบประเด็นต่าง ๆ ดังนี้

๑. เห็นชอบ รับรองรายงานการประชุม ก.อบต.จังหวัดนราธิวาส ครั้งที่ ๓/๒๕๖๗ เมื่อวันที่ ๒๑ มีนาคม ๒๕๖๗
๒. รับทราบ รายงานผลการประชุม ก.อบต. ครั้งที่ ๒/๒๕๖๗ เมื่อวันที่ ๒๙ กุมภาพันธ์ ๒๕๖๗ (ผนวก ก.)
๓. รับทราบ รายงานตำแหน่งสายงานผู้บริหารว่าง จำนวน ๑ อัตรา (ผนวก ข.)
๔. รับทราบ รายงานพนักงานจ้างทั่วไปพ้นจากตำแหน่ง จำนวน ๕ ราย (ผนวก ค.)
๕. รับทราบ รายงานการผ่านทดลองปฏิบัติราชการของพนักงานส่วนตำบล จำนวน ๒ ราย (ผนวก ง.)
๖. เห็นชอบ ให้พนักงานจ้างตามภารกิจพ้นจากตำแหน่ง จำนวน ๒ ราย (ผนวก จ.)
๗. เห็นชอบ การเลื่อนระดับพนักงานส่วนตำบลจากระดับปฏิบัติการเป็นระดับชำนาญการ จำนวน ๓ ราย (ผนวก ฉ.)
๘. เห็นชอบ การให้โอนและรับโอน พนักงานส่วนตำบล และพนักงานส่วนท้องถิ่นประเภทอื่น จำนวน ๔ ราย (ผนวก ช.)
๙. เห็นชอบ การจ้างพนักงานจ้างรายใหม่ จำนวน ๑๗ ราย (ผนวก ฉ.)
๑๐. เห็นชอบ การย้ายพนักงานส่วนตำบลผู้ผ่านการสอบคัดเลือกไปแต่งตั้งให้ดำรงตำแหน่งต่างสายงาน ประเภททั่วไปเป็นประเภทวิชาการ จำนวน ๒ ราย (ผนวก จ.)
๑๑. เห็นชอบ การปรับปรุงแผนอัตรากำลัง ๓ ปี (๒๕๖๗ - ๒๕๖๙) ขององค์การบริหารส่วนตำบล จำนวน ๗ แห่ง (ผนวก จ.)
๑๒. เห็นชอบ การโอนพนักงานส่วนตำบลไม่ครบเงื่อนไข ๒ ปี จำนวน ๓ ราย (ผนวก จ.)
๑๓. เห็นชอบ ให้ฝ่ายเลขานุการฯ จัดทำประกาศ ก.อบต.จังหวัดนราธิวาส เรื่อง หลักเกณฑ์และเงื่อนไขเกี่ยวกับการกำหนดค่าธรรมเนียมการสมัครสอบคัดเลือกหรือการคัดเลือก พ.ศ. ๒๕๖๗ โดยมีเนื้อหาสอดคล้องกับประกาศ ก.อบต. เรื่อง มาตรฐานทั่วไปเกี่ยวกับการกำหนดค่าธรรมเนียมการสมัครสอบคัดเลือกหรือการคัดเลือก พ.ศ. ๒๕๖๗ ลงวันที่ ๒๐ มีนาคม ๒๕๖๗ กำหนด เพื่อให้องค์การบริหารส่วนตำบลในพื้นที่ถือเป็นแนวทางปฏิบัติต่อไป (ผนวก ซ.)

/๑๔. เห็นชอบ...

๑๔. เห็นชอบ ให้ฝ่ายเลขานุการฯ หรือการขออุทธรณ์คำสั่งของพนักงานจ้างทั่วไป สังกัดองค์การบริหารส่วนตำบลแม่ตง อำเภอเวียง จังหวัดนราธิวาส ทั้ง ๒ ราย ไปยัง ก.อบต. ในประเด็นการพิจารณาเลิกจ้างพนักงานจ้างกรณีไม่ผ่านการประเมินผลการปฏิบัติงานในระดับดีต้องนำหลักเกณฑ์และเงื่อนไขตามประกาศคณะกรรมการพนักงานส่วนตำบลจังหวัดนราธิวาส เรื่อง หลักเกณฑ์และเงื่อนไขเกี่ยวกับการบริหารงานบุคคลของพนักงานจ้าง ลงวันที่ ๓๐ กรกฎาคม ๒๕๕๗ และที่แก้ไขเพิ่มเติมจนถึงปัจจุบัน ในข้อ ๔๓ กำหนดว่า “พนักงานจ้างตามภารกิจหรือพนักงานจ้างทั่วไปผู้ใดซึ่งผู้บังคับบัญชาได้ประเมินผลการปฏิบัติงานแล้ว มีค่าเฉลี่ยของผลการประเมินติดต่อกัน ๒ ครั้งต่ำกว่าระดับดี ให้ผู้บังคับบัญชา ทำความเห็นเสนอนายกองคํการบริหารส่วนตำบลเพื่อพิจารณาเลิกจ้าง โดยหากนายกองคํการบริหารส่วนตำบลเห็นควรเลิกจ้างให้เสนอความเห็นต่อคณะกรรมการพนักงานส่วนตำบลเพื่อพิจารณามีมติ เมื่อคณะกรรมการพนักงานส่วนตำบลมีมติประการใด ให้นายกองคํการบริหารส่วนตำบลปฏิบัติตามมตินั้น” มีวิธีการคำนวณหาค่าเฉลี่ยของผลการประเมินผลการปฏิบัติงานเฉลี่ยย้อนหลัง ๒ ครั้ง ไม่ต่ำกว่าระดับดีของพนักงานจ้าง กรณีเว้นช่วงระยะเวลาการปฏิบัติงานมีวิธีการคำนวณอย่างไร

๑๕. เห็นชอบ ยกอุทธรณ์คำสั่งของพนักงานจ้างตามภารกิจ สังกัดองค์การบริหารส่วนตำบลแม่ตง อำเภอเวียง จังหวัดนราธิวาส โดยไม่ต้องส่งฎญ่าจ้างพนักงานจ้างตามภารกิจ ทั้ง ๓ ราย ตามที่คณะกรรมการพิจารณาอุทธรณ์และการร้องทุกข์ของ ก.อบต.จังหวัดนราธิวาส ในการประชุมครั้งที่ ๑/๒๕๖๗ เมื่อวันที่ ๒๑ มีนาคม ๒๕๖๗ พิจารณาเสนอ

๑๖. เห็นชอบ การอุทธรณ์คำสั่งของพนักงานจ้างทั่วไป สังกัดองค์การบริหารส่วนตำบลโฆสิต อำเภอตากใบ จังหวัดนราธิวาส โดยให้ต่อสัญญาจ้างพนักงานจ้างทั่วไป ทั้ง ๓ ราย ตามที่คณะกรรมการพิจารณาอุทธรณ์และการร้องทุกข์ของ ก.อบต.จังหวัดนราธิวาส ในการประชุมครั้งที่ ๑/๒๕๖๗ เมื่อวันที่ ๒๑ มีนาคม ๒๕๖๗ พิจารณาเสนอ

๑๗. เห็นชอบ ยกอุทธรณ์คำสั่งของพนักงานส่วนตำบล สังกัดองค์การบริหารส่วนตำบลศาลาใหม่ อำเภอตากใบ จังหวัดนราธิวาส ตามที่คณะกรรมการพิจารณาอุทธรณ์และการร้องทุกข์ของ ก.อบต.จังหวัดนราธิวาส ในการประชุมครั้งที่ ๑/๒๕๖๗ เมื่อวันที่ ๒๑ มีนาคม ๒๕๖๗ พิจารณาเสนอ

๑๘. เห็นชอบ ให้ฝ่ายเลขานุการฯ ไปพิจารณามติ ก.อบต.จังหวัดนราธิวาส ในการประชุมครั้งที่ ๑๑/๒๕๕๙ เมื่อวันที่ ๒๔ พฤศจิกายน ๒๕๕๙ ในเรื่องการออกคำสั่งให้พนักงานจ้างทั่วไปพ้นจากตำแหน่งโดยไม่ต้องขอความเห็นชอบ ก.อบต.จังหวัดนราธิวาสก่อนทุกครั้ง และเมื่อดำเนินการออกคำสั่งแล้วให้รายงาน ก.อบต.จังหวัดนราธิวาสทราบ โดยให้ฝ่ายเลขานุการฯ ไปเพิ่มเติมรายละเอียดการพ้นจากตำแหน่งของพนักงานจ้างทั่วไปให้เป็นไปตามประกาศหลักเกณฑ์และเงื่อนไขเกี่ยวกับการบริหารงานบุคคลของพนักงานจ้าง พ.ศ. ๒๕๕๗ และที่แก้ไขเพิ่มเติมจนถึงปัจจุบัน โดยให้ประสานกับผู้แทนนายกองคํการบริหารส่วนตำบล ผู้แทนปลัดองค์การบริหารส่วนตำบล และผู้แทนผู้ทรงคุณวุฒิใน ก.อบต.จังหวัดนราธิวาส แล้วนำเสนอ ก.อบต.จังหวัดนราธิวาส ในการประชุมครั้งถัดไป

๑๙. รับทราบ กำหนดการประชุมคณะกรรมการพนักงานส่วนตำบลจังหวัดนราธิวาส ครั้งที่ ๕/๒๕๖๗ ในวันพฤหัสบดีที่ ๒๓ พฤษภาคม ๒๕๖๗ เวลา ๑๓.๓๐ น. ณ ห้องประชุมพระศรีสุทัศน์ ชั้น ๔ ศาลากลางจังหวัดนราธิวาส แห่งที่ ๒

ตรวจสอบถูกต้อง

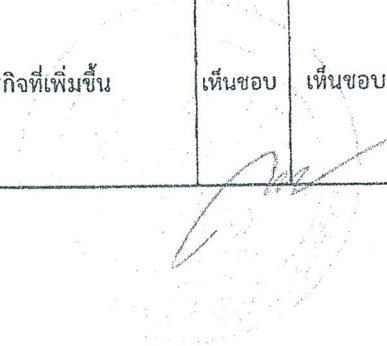


(นายชาคริต สุรนัฐกุล)

ห้องถื่นจังหวัดนราธิวาส/เลขานุการ ก.อบต.จังหวัดนราธิวาส

บัญชีขอความเห็นชอบปรับปรุงแผนอัตรากำลัง ๓ ปี (๒๕๖๗ - ๒๕๖๙) ขององค์การบริหารส่วนตำบล
(เอกสารแนบมติ ก.อบต.จังหวัดนราธิวาส ในการประชุมครั้งที่ ๔/๒๕๖๗ วันที่ ๒๕ เมษายน ๒๕๖๗)

ตำแหน่งปัจจุบัน (ตามแผนอัตรากำลัง ๓ ปี)	ตำแหน่งปรับ/เพิ่ม/ลด	ประจำปีงบประมาณ			ค่าใช้จ่าย ตาม ม.๓๕	เหตุผลความจำเป็น	ความเห็น คณะอนุฯ	มติ ก.อบต. จ.นราธิวาส
		๒๕๖๗	๒๕๖๘	๒๕๖๙				
๗. อบต.สุโฆะปือซา								
๑	ปลัดองค์การบริหารส่วนตำบล (กลาง/ต้น) (ว่าง)				ก่อนปรับปรุง ๒๘,๘๘			
๒	รองปลัดองค์การบริหารส่วนตำบล (ต้น)				หลังปรับปรุง			
สำนักปลัด อบต.								
๓	หัวหน้าสำนักปลัด (นักบริหารงานทั่วไป) (ต้น)				๓๑,๒๓			
๔	นักทรัพยากรบุคคล (ขก.)							
๕	นักวิเคราะห์นโยบายและแผน (ปก.)							
๖	นิติกร (ปก.)							
๗	นักวิชาการสาธารณสุข (ปก.)							
๘	นักพัฒนาชุมชน (ขก.)							
๙	เจ้าพนักงานธุรการ (ขง.)							
๑๐	เจ้าพนักงานป้องกันและ บรรเทาสาธารณภัย (ปง./ขง.) เลขที่ตำแหน่ง ๒๔-๓-๐๑-๔๘๐๕-๐๐๑		+๑		สำนักปลัดไม่มีตำแหน่ง จพง.ป้องกันฯ ที่รับผิดชอบงานโดยตรงที่เป็นข้าราชการ	เห็นชอบ	เห็นชอบ	
พนักงานจ้างตามภารกิจผู้มีคุณวุฒิ								
๑๑	ผู้ช่วยเจ้าพนักงานธุรการ							
๑๒	พนักงานจ้างตามภารกิจผู้มีทักษะ							
๑๓	พนักงานขับเครื่องจักรกลขนาดเบา (ว่าง)							
๑๔	พนักงานขับรถยนต์							
พนักงานจ้างทั่วไป								
๑๖	คนงาน (๒)							
๑๗	คนงาน		+๔			มีภารกิจที่เพิ่มขึ้น	เห็นชอบ	เห็นชอบ
กองคลัง								
๑๘	ผู้อำนวยการกองคลัง (กลาง)							
๑๙	หัวหน้ากลุ่มงานการเงินบัญชี (นักวิชาการเงินและบัญชี)(ขพ.)(ว่าง)							
๒๐	หัวหน้ากลุ่มงานพัสดุและทรัพย์สิน (นักวิชาการพัสดุ)(ขพ.)(ว่าง)							
๒๑	นักวิชาการเงินและบัญชี(ปก.)							
๒๒	นักวิชาการพัสดุ(ปก./ขก.)(ว่าง)							
๒๓	เจ้าพนักงานการเงินและบัญชี(ปง.)							
๒๔	เจ้าพนักงานพัสดุ(ปง.)							
๒๕	เจ้าพนักงานจัดเก็บรายได้(ปง./ขง.)(ว่าง)							
พนักงานจ้างตามภารกิจผู้มีคุณวุฒิ								
๒๖	ผู้ช่วยเจ้าพนักงานการเงินและบัญชี							
๒๗	ผู้ช่วยเจ้าพนักงานจัดเก็บรายได้							
๒๘	ผู้ช่วยเจ้าพนักงานธุรการ		+๑			มีภารกิจที่เพิ่มขึ้น	เห็นชอบ	เห็นชอบ
พนักงานจ้างทั่วไป								
๒๙	คนงาน							








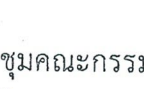
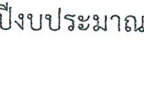
ตำแหน่งปัจจุบัน (ตามแผนอัตรากำลัง ๓ ปี)	ตำแหน่งปรับ/เพิ่ม/ลด	ประจำปีงบประมาณ			ค่าใช้จ่าย ตาม ม.๓๕	เหตุผลความจำเป็น	ความเห็น คณะอนุฯ	มติ ก.อบต. จ.นราธิวาส
		๒๕๖๗	๒๕๖๘	๒๕๖๙				
๗. อบต.คูโบะปือซา(ต่อ)								
กองช่าง								
๓๐								
	ผู้อำนวยการกองช่าง (ต้น)							
๓๑								
	วิศวกรโยธา (ปก./ชก.) (ว่าง)							
๓๒								
	นายช่างโยธา (ปง.)							
๓๓								
	นายช่างโยธา (ปง./ชง.) (ว่าง)							
	พนักงานจ้างตามภารกิจผู้มีคุณวุฒิ							
๓๔								
	ผู้ช่วยนายช่างโยธา							
๓๕								
	ผู้ช่วยเจ้าพนักงานธุรการ							
	กองการศึกษา ศาสนาและวัฒนธรรม							
๓๖								
	ผู้อำนวยการกองการศึกษาฯ (ต้น)(ว่าง)							
๓๗								
	นักวิชาการศึกษา (ปก.)							
	พนักงานจ้างตามภารกิจผู้มีคุณวุฒิ							
๓๘								
	ผู้ช่วยเจ้าพนักงานธุรการ							
	ศตม.ดารุรุซกอ							
๓๙								
	ผู้อำนวยการศูนย์พัฒนาเด็กเล็ก							
๔๐								
	ครู (คศ.๑)(ว่าง)							
	พนักงานจ้างตามภารกิจผู้มีทักษะ							
๔๑								
	ผู้ดูแลเด็ก							
	ศพด.บ้านคูโบะดาโต๊ะ							
๔๒								
	ผู้อำนวยการศูนย์พัฒนาเด็กเล็ก							
๔๓								
	ครู(คศ.๒)							
	พนักงานจ้างตามภารกิจผู้มีทักษะ							
๔๔								
	ผู้ดูแลเด็ก							
	หน่วยตรวจสอบภายใน							
๔๕								
	นักวิชาการตรวจสอบภายใน (ปก./ชก.) (ว่าง)							

รายงานการประชุมคณะกรรมการปรับปรุงจัดทำแผนอัตรากำลัง ๓ ปี
ปีงบประมาณ พ.ศ.๒๕๖๗ - ๒๕๖๙ ฉบับปรับปรุง ครั้งที่ ๑ พ.ศ.๒๕๖๗
ครั้งที่ ๑/๒๕๖๗

วันที่ ๘ มกราคม ๒๕๖๗

ณ ห้องประชุมนายกองค์การบริหารส่วนตำบลลูโบะปือซา

รายชื่อผู้ร่วมประชุม

ที่	ชื่อ-สกุล	ตำแหน่ง	ลายมือชื่อ	หมายเหตุ
๑	นายจิรเดช ชามาละ	ประธานกรรมการ		
๒	นางสาวพาดิเมื้อะ ชะรีแลแม	กรรมการ		
๓	นางสาวกุสุมา สุวรรณพงษ์	กรรมการ		
๔	นางสาวนุรียา วาจิ	กรรมการ		
๕	นายอรรมัน สาและ	กรรมการ		
๖	นางวิชุดา กุลเกื้อ	กรรมการและเลขานุการ		
๗	น.ส.ฮายาดี สาแลมา	ผู้ช่วยเลขานุการ		

เริ่มประชุมเวลา ๐๙.๓๐ น.

เมื่อคณะกรรมการมาครบองค์ประชุมแล้ว ขอเปิดการประชุมคณะกรรมการจัดทำแผนอัตรากำลัง ๓ ปี ครั้งที่ ๑/๒๕๖๖ ขององค์การบริหารส่วนตำบลลูโบะปือซา ปีงบประมาณ พ.ศ. ๒๕๖๗ - ๒๕๖๙ ตามระเบียบวาระการประชุม ดังนี้

ระเบียบวาระที่ ๑ เรื่องที่ประธานแจ้งให้ที่ประชุมทราบ

-ไม่มี-

ระเบียบวาระที่ ๒ เรื่องรับรองรายงานการประชุมครั้งที่แล้ว

-ไม่มี-

ระเบียบวาระที่ ๓ เรื่อง เพื่อทราบ

๓.๑ การแต่งตั้งคณะกรรมการจัดทำแผนอัตรากำลัง ๓ ปี และ
แนวทางการปฏิบัติฯ

นายก อบต.

ด้วยแผนอัตรากำลัง ๓ ปี ขององค์การบริหารส่วนตำบลลูโบะปือซา ประจำปีงบประมาณ ๒๕๖๔ - ๒๕๖๖ จะสิ้นสุดลงในวันที่ ๓๐ กันยายน ๒๕๖๖ นี้ และองค์การบริหารส่วนตำบลลูโบะปือซา จำเป็นจะต้องมีแผนอัตรากำลัง ๓ ปี เพื่อรองรับอัตรากำลังพนักงานส่วนตำบล พนักงานจ้าง ในปีงบประมาณ ๒๕๖๗ - ๒๕๖๙ ต่อไป เพื่อให้การดำเนินการเป็นไปด้วยความเรียบร้อย จึงจำเป็นต้องมีคำสั่งแต่งตั้งคณะกรรมการจัดทำแผนอัตรากำลัง ๓ ปี ขององค์การบริหารส่วนตำบลลูโบะปือซา เพื่อทำหน้าที่ในการจัดทำแผนอัตรากำลัง ๓ ปี ร่วมกัน สำหรับรายละเอียดและแนวทางปฏิบัติต่างๆ ให้กรรมการและเลขานุการเป็นผู้ชี้แจงต่อไป

เลขานุการ

ตามคำสั่งองค์การบริหารส่วนตำบลลูโบะปือซา ที่ ๑๕๔/๒๕๖๖ ลงวันที่ ๑๓ กรกฎาคม ๒๕๖๖ เรื่อง แต่งตั้งคณะกรรมการจัดทำแผน อัตรากำลัง ๓ ปี ปีงบประมาณ ๒๕๖๗-๒๕๖๙ ขององค์การบริหาร ส่วนตำบลลูโบะปือซา ประกอบด้วย

- | | |
|---|---------------------|
| ๑. นายกององค์การบริหารส่วนตำบล | ประธานกรรมการ |
| ๒. ปลัดองค์การบริหารส่วนตำบล | กรรมการ |
| ๓. ผู้อำนวยการกองคลัง | กรรมการ |
| ๔. ผู้อำนวยการกองช่าง | กรรมการ |
| ๕. ผู้อำนวยการกองการศึกษา ศาสนา และวัฒนธรรม | กรรมการ |
| ๖. หัวหน้าสำนักปลัด | กรรมการและเลขานุการ |
| ๗. นักทรัพยากรบุคคล | ผู้ช่วยเลขานุการ |

คณะกรรมการจัดทำแผนอัตรากำลัง ๓ ปี ขององค์การบริหารส่วน ตำบลลูโบะปือซา มีหน้าที่ดังนี้

๑. คณะกรรมการมีหน้าที่ จัดทำแผนอัตรากำลัง ๓ ปี ขององค์การบริหาร ส่วนตำบลลูโบะปือซา ประจำปีงบประมาณ ๒๕๖๗-๒๕๖๙ โดยให้ สอดคล้องและคำนึงถึงภารกิจ อำนาจหน้าที่ตามกฎหมายกำหนดแผน และขั้นตอนการกระจายอำนาจให้แก่องค์กรปกครองส่วนท้องถิ่น กฎหมายว่าด้วยสภาตำบลและองค์การบริหารส่วนตำบล ลักษณะงานที่ ต้องปฏิบัติ ความยากและคุณภาพของงาน และปริมาณงานของส่วน ราชการต่าง ๆ ในองค์การบริหารส่วนตำบล รวมทั้งภาระค่าใช้จ่ายของ องค์การบริหารส่วนตำบลที่จะต้องจ่ายในด้านบุคคล และการจัดสรรเงิน งบประมาณขององค์การบริหารส่วนตำบล ตลอดระยะเวลา ๓ ปี อย่าง น้อยต้องประกอบด้วยสาระสำคัญดังนี้
๒. ศึกษาวิเคราะห์อำนาจหน้าที่และภารกิจความรับผิดชอบขององค์การ บริหารส่วนตำบลในช่วงระยะเวลา ๓ ปี
๓. ศึกษาวิเคราะห์ความต้องการกำลังคนทั้งหมดขององค์การบริหารส่วน ตำบลในช่วงระยะเวลา ๓ ปี ว่าต้องการกำลังคน ประเภทใด ระดับใด จำนวนเท่าไร จึงจะสามารถปฏิบัติงานตามภารกิจที่อยู่ในอำนาจหน้าที่ และความรับผิดชอบได้อย่างมีประสิทธิภาพ
๔. ศึกษาวิเคราะห์ประเมินความต้องการกำลังคนที่มีอยู่ในปัจจุบันและ กำลังคน ที่ขาดอยู่และต้องการเพิ่มขึ้น อัตราความต้องการกำลังคน เพิ่มขึ้นเนื่องจากการขยายงานหรือได้รับมอบหมายเพิ่มขึ้น อัตราการ สูญเสียกำลังคนในแต่ละปี ตลอดระยะเวลา ๓ ปี
๕. ศึกษาวิเคราะห์การวางแผนการใช้กำลังคน เป็นการวางแผนเพื่อให้มี การใช้กำลังคนที่มีอยู่ในองค์การบริหารส่วนตำบลให้เกิดประโยชน์สูงสุด โดยสำรวจและประเมินความรู้ความสามารถของกำลังคนที่มีอยู่ การ

พัฒนาหรือฝึกอบรมกำลังคนที่มีอยู่ให้มีประสิทธิภาพสูงขึ้น และใช้กำลังคนที่มีอยู่ให้เหมาะสมกับความรู้ความสามารถของแต่ละคน

๖. ศึกษาวิเคราะห์ การจัดทำโครงสร้างการแบ่งส่วนราชการ การกำหนดหน้าที่ความรับผิดชอบของแต่ละส่วนราชการ การแบ่งงานภายในส่วนราชการ การกำหนดตำแหน่งและระดับตำแหน่งต่างๆ ในแต่ละส่วนราชการ

๗. พิจารณาให้ความเห็น เสนอแนะ ทบทวน และขอปรับปรุงแผนอัตรากำลัง ตลอดระยะเวลา ๓ ปี ประจำปีประมาณ ๒๕๖๗ -๒๕๖๙

และในการจัดทำแผนอัตรากำลัง ๓ ปีครั้งนี้ จำเป็นอย่างยิ่งที่จะต้องมีการวิเคราะห์สถานะแวดล้อม (SWOT Analysis) ทั้งปัจจัยภายนอกและปัจจัยภายในขององค์กร ระดับองค์กร และระดับตัวบุคลากรขององค์กร เป็นเครื่องมือในการวิเคราะห์สถานการณ์ เพื่อให้ผู้บริหารรู้จักแข็ง จุดอ่อน โอกาส และอุปสรรคขององค์กร อำนาจหน้าที่ และภารกิจ อบต. วิเคราะห์ความต้องการกำลังคน การวางแผนการใช้กำลังคนกรอบอัตราตามความจำเป็น โดยคำนึงถึงภารกิจอำนาจหน้าที่ตามพรบ.ว่าด้วยกำหนดแผนงานและขั้นตอนการกระจายอำนาจให้แก่องค์กรปกครองส่วนท้องถิ่น พรบ.ว่าด้วยสภาพตำบลและองค์การบริหารส่วนตำบล และจะต้องจัดอัตรากำลังให้สอดคล้องกับเป้าประสงค์ของยุทธศาสตร์ ทั้ง ๗ ด้าน และคำนึงถึงลักษณะหน้าที่ ความรับผิดชอบ ปริมาณคุณภาพและความยากของงานตามประกาศคณะกรรมการพนักงานส่วนตำบลจังหวัดนราธิวาส เรื่องหลักเกณฑ์และเงื่อนไขเกี่ยวกับงานบริหารงานบุคคลขององค์การบริหารส่วนตำบล ลงวันที่ ๒๐ พฤศจิกายน ๒๕๕๕ และประกาศคณะกรรมการพนักงานส่วนตำบล เรื่อง มาตรฐานทั่วไปเกี่ยวกับพนักงานจ้าง (ฉบับที่ ๓) ลงวันที่ ๑๓ สิงหาคม ๒๕๕๗ ประกาศคณะกรรมการพนักงานส่วนตำบลจังหวัดนราธิวาส เรื่อง หลักเกณฑ์และเงื่อนไขเกี่ยวกับโครงสร้างส่วนราชการ และระดับตำแหน่งขององค์การบริหารส่วนตำบล (ฉบับที่ ๒) พ.ศ. ๒๕๖๓ และตามประกาศคณะกรรมการพนักงานส่วนตำบลจังหวัดนราธิวาส เรื่อง หลักเกณฑ์และเงื่อนไขเกี่ยวกับการกำหนดกอง สำนัก หรือส่วนราชการที่เรียกชื่ออย่างอื่นขององค์การบริหารส่วนตำบล พ.ศ. ๒๕๖๓ ตลอดทั้งภาระค่าใช้จ่ายขององค์การบริหารส่วนตำบลที่จะต้องจ่ายในด้านบุคคลต้องไม่เกินร้อยละ ๔๐ ของงบประมาณรายจ่ายประจำปี ตามพระราชบัญญัติบริหารงานบุคคลส่วนท้องถิ่น พ.ศ. ๒๕๔๒ซึ่งแผนอัตรากำลัง ๓ ปีดังกล่าว อย่างน้อยจะต้องประกอบด้วยสาระสำคัญตามแนวทางหนังสือสำนักงาน ก.จ. ก.ท. และ ก.อบต. ที่ มท๐๘๐๙.๒/ว๓๖ ลงวันที่ ๑๐ มีนาคม ๒๕๖๖ เรื่องการจัดทำแผนอัตรากำลัง ๓ ปี

รองปลัด อบต.
นักทรัพยากรบุคคล

๓.๒ การปรับปรุงแผนอัตรากำลัง ๓ ปี ประจำปีงบประมาณ ๒๕๖๗ - ๒๕๖๙ ฉบับปรับปรุงครั้งที่ ๑ ประจำปีงบประมาณ พ.ศ.๒๕๖๗

ขอให้นักทรัพยากรบุคคล ชี้แจงรายละเอียดให้ที่ประชุมทราบ ตามที่ องค์การบริหารส่วนตำบลลูโบะปือซา ได้ประกาศใช้แผนอัตรากำลัง ๓ ปี ประจำปีงบประมาณ พ.ศ. ๒๕๖๗ - ๒๖๙ ณ วันที่ ๑ ตุลาคม ๒๕๖๖ โดยกำหนดอัตราตำแหน่งพนักงานส่วนตำบล ครู พนักงานจ้างขององค์การบริหารส่วนตำบลลูโบะปือซาในแต่ละส่วนราชการ ประกอบด้วย ปลัด อบต. รองปลัด อบต. สำนักปลัด มีจำนวน ๑๑ ตำแหน่ง ๑๒ อัตรา โดยแยกเป็น พนักงานส่วนตำบล จำนวน ๗ อัตรา ๗ ตำแหน่ง มีผู้ครองตำแหน่ง ๗ อัตรา ไม่มีอัตราว่าง และพนักงานจ้าง ๔ ตำแหน่ง ๕ อัตรา มีคนครอง ๔ อัตรา อัตราว่าง ๑ อัตรา กองคลัง มีจำนวน ๑๑ ตำแหน่ง ๑๑ อัตรา โดยแยกเป็น พนักงานส่วนตำบล จำนวน ๘ อัตรา ๘ ตำแหน่ง มีคนครอง มีคนครอง ๔ อัตรา อัตราว่าง ๔ อัตรา และพนักงานจ้าง ๓ อัตรา ๓ ตำแหน่ง มีคนครอง ๓ อัตรา ไม่มีอัตราว่าง กองช่าง มีจำนวน ๕ ตำแหน่ง ๖ อัตรา โดยแยกเป็น พนักงานส่วนตำบล ๓ ตำแหน่ง ๔ อัตรา มีคนครอง ๒ อัตรา อัตราว่าง ๒ อัตรา และพนักงานจ้าง ๒ ตำแหน่ง มีคนครอง ๒ อัตรา ไม่มีอัตราว่าง กองการศึกษา ศาสนาและวัฒนธรรม มีจำนวน ๖ ตำแหน่ง ๙ อัตรา โดยแยกเป็น พนักงานส่วนตำบล ๒ ตำแหน่ง ๒ อัตรา มีคนครอง ๑ อัตรา อัตราว่าง ๑ อัตรา สังกัด ศพด. พนักงานครู ๒ ตำแหน่ง ๔ อัตรา มีคนครอง ๑ อัตรา อัตราว่าง ๓ อัตรา และพนักงานจ้าง ๒ อัตรา มีคนครอง ๒ อัตรา ไม่มีอัตราว่าง

เนื่องด้วย สำนักปลัด ซึ่งมีหน้าที่ความรับผิดชอบเกี่ยวกับการบริหารราชการทั่วไปขององค์การบริหารส่วนตำบล และราชการที่ไม่ได้กำหนดเป็นหน้าที่ของกองหรือส่วนราชการใดโดยเฉพาะ รวมทั้งกำกับและเร่งรัดการปฏิบัติราชการของส่วนราชการในองค์การบริหารส่วนตำบลให้เป็นไปตามนโยบาย แนวทาง และแผนปฏิบัติราชการขององค์การบริหารส่วนตำบล ซึ่งในปัจจุบันภารกิจและปริมาณงานเพิ่มขึ้น จำนวนบุคลากรที่ปฏิบัติราชการไม่เพียงพอที่จะรองรับภาระงานที่เพิ่มขึ้นได้ ทำให้เกิดความล่าช้าในการปฏิบัติงาน จึงมีความต้องการอัตรากำลังเพิ่มขึ้น พนักงานส่วนตำบล ประเภทวิชาการ ตำแหน่งนักประชาสัมพันธ์ ระดับปฏิบัติการ/ชำนาญการ จำนวน ๑ อัตรา และพนักงานจ้าง ประเภททั่วไป ตำแหน่งคนงาน จำนวน ๔ อัตรา เพื่อให้การบริหารงานขององค์การบริหารส่วนตำบลลูโบะปือซา เกิดประโยชน์สูงสุดต่อการปฏิบัติงานในส่วนราชการและสามารถดำเนินงานได้อย่างมีประสิทธิภาพ

กองคลัง มีภารกิจที่เพิ่มขึ้นในทุกๆด้าน จำนวนบุคลากรที่ปฏิบัติราชการ อยู่ไม่เพียงพอที่จะรองรับภาระงานที่เพิ่มขึ้นได้ทำให้เกิดความล่าช้าในการ ปฏิบัติงาน จึงมีความต้องการอัตรากำลังเพิ่มขึ้น พนักงานจ้าง ประเภท ตามภารกิจ ตำแหน่ง ผู้ช่วยเจ้าพนักงานธุรการ เพื่อปฏิบัติงานและ สนับสนุนการบริหารราชการภายในกองคลัง และให้การบริหารงานของ องค์การบริหารส่วนตำบลลูโบะปือซา เกิดประโยชน์สูงสุดต่อการ ปฏิบัติงานในส่วนราชการได้อย่างมีประสิทธิภาพ มีความคุ้มค่า สามารถ ลดขั้นตอนการปฏิบัติงาน

กองช่าง มีอัตรากำลังคนทั้งพนักงานส่วนตำบล และพนักงานจ้างที่มีอยู่ คงเพียงพอกับการรองรับปริมาณงานและภารกิจของกองช่าง

กองการศึกษา ศาสนาและวัฒนธรรม มีการกำหนดตำแหน่งในแผน อัตรากำลังรอบปีงบประมาณ ๒๕๖๗ - ๒๕๖๙ ตามปริมาณงานที่กำหนด ในองค์กรแล้ว

รองปลัด อบต.

การปรับปรุงแผนอัตรากำลัง ๓ ปี ให้ผู้ที่ได้รับการแต่งตั้งปฏิบัติหน้าที่ใน การปรับปรุงแผนอัตรากำลัง ๓ ปี (ปีงบประมาณ พ.ศ.๒๕๖๗ - ๒๕๖๙) ครั้งที่ ๑ พ.ศ.๒๕๖๗ โดยให้คำนึงถึงภารกิจ อำนาจหน้าที่ตามกฎหมาย กำหนด ลักษณะงานที่ต้องปฏิบัติความยากและคุณภาพของงาน และ ปริมาณของส่วนราชการต่างๆ ในองค์การบริหารส่วนตำบล ตลอดจนทั้ง ภาระค่าใช้จ่ายขององค์การบริหารส่วนตำบล ที่จะต้องจ่ายในด้านบุคคล และการจัดสรรเงินงบประมาณขององค์การบริหารส่วนตำบล โดยกำหนด เป็นแผนอัตรากำลังขององค์การบริหารส่วนตำบลในระยะ ๓ ปี

มติที่ประชุม

รับทราบตามที่รองปลัด อบต. และนักทรัพยากรบุคคลแจ้ง

๓.๒ ภาระงาน ปริมาณ และจำนวนกำลังคน

นายก อบต.

เชิญรองปลัด อบต. รก.แทน ปลัด อบต. ชี้แจงเหตุผลและความจำเป็นใน การปรับปรุงแผนอัตรากำลัง ๓ ปี (ปีงบประมาณ พ.ศ.๒๕๖๗ - ๒๕๖๙) ครั้งที่ ๑ พ.ศ. ๒๕๖๗ ในครั้งนี้

รองปลัด อบต.

เรียนท่านประธานและผู้เข้าร่วมประชุมทุกท่าน ปัจจุบันองค์การบริหาร ส่วนตำบลลูโบะปือซา มีพนักงานส่วนตำบล พนักงานครู และพนักงาน จ้าง ทั้งหมด ๓๔ ตำแหน่ง ๔๑ อัตรากำลัง ดังนี้

องค์การบริหารส่วนตำบลลูโบะปือซา มีพนักงานส่วนตำบล ๒๓ ตำแหน่ง จำนวน ๒๔ อัตรากำลัง ประกอบด้วย

๑. ปลัดองค์การบริหารส่วนตำบล (นักบริหารงานท้องถิ่น ระดับกลาง) จำนวน ๑ อัตรากำลัง (อัตรารว่าง)
๒. รองปลัดองค์การบริหารส่วนตำบล (นักบริหารงานท้องถิ่น ระดับ ต่ำ) จำนวน ๑ อัตรากำลัง

สำนักปลัด

๓. หัวหน้าสำนักปลัด (นักบริหารงานทั่วไป ระดับต้น) จำนวน ๑ อัตรากำลัง

๔. นักทรัพยากรบุคคล (ชำนาญการ)

จำนวน ๑ อัตรา

๕. นักวิเคราะห์นโยบายและแผน (ปฏิบัติการ)

จำนวน ๑ อัตรา

๖. นิติกร (ปฏิบัติการ)

จำนวน ๑ อัตรา

๗. นักวิชาการสาธารณสุข (ปฏิบัติการ)

จำนวน ๑ อัตรา

๘. นักพัฒนาชุมชน (ชำนาญการ)

จำนวน ๑ อัตรา

๙. เจ้าพนักงานธุรการ (ชำนาญงาน)

จำนวน ๑ อัตรา

กองคลัง

๑๐. ผู้อำนวยการกองคลัง (นักบริหารงานการคลัง ระดับกลาง)

จำนวน ๑ อัตรา

๑๑. หัวหน้ากลุ่มงานการเงินและบัญชี (นักวิชาการเงินและบัญชี ชพ.)

จำนวน ๑ อัตรา (อัตรารว่าง)

๑๒. หัวหน้ากลุ่มงานพัสดุและทรัพย์สิน (นักวิชาการพัสดุ ชพ.)

จำนวน ๑ อัตรา (อัตรารว่าง)

๑๓. นักวิชาการเงินและบัญชี (ปฏิบัติการ)

จำนวน ๑ อัตรา

๑๔. นักวิชาการพัสดุ (ปฏิบัติการ/ชำนาญการ)

จำนวน ๑ อัตรา (อัตรารว่าง)

๑๕. เจ้าพนักงานการเงินและบัญชี (ปฏิบัติงาน)

จำนวน ๑ อัตรา

๑๖. เจ้าพนักงานพัสดุ (ชำนาญงาน)

จำนวน ๑ อัตรา

๑๗. เจ้าพนักงานจัดเก็บรายได้ (ปฏิบัติงาน/ชำนาญงาน)

จำนวน ๑ อัตรา (อัตรารว่าง)

กองช่าง

๑๘. ผู้อำนวยการกองช่าง (นักบริหารงานช่าง ระดับต้น)

จำนวน ๑ อัตรา

๑๙. วิศวกรโยธา (ปฏิบัติการ/ชำนาญการ)

จำนวน ๑ อัตรา (อัตรารว่าง)

๒๐. นายช่างโยธา (ปฏิบัติงาน)

จำนวน ๑ อัตรา

๒๑. นายช่างโยธา (ปฏิบัติงาน/ชำนาญงาน)

จำนวน ๑ อัตรา (อัตรารว่าง)

กองการศึกษา ศาสนาและวัฒนธรรม

๒๒. ผู้อำนวยการกองการศึกษาฯ (นักบริหารงานการศึกษา ระดับต้น)

จำนวน ๑ อัตรา (อัตรารว่าง)

๒๓. นักวิชาการศึกษา (ปฏิบัติการ)

จำนวน ๑ อัตรา

หน่วยตรวจสอบภายใน

๒๔. นักวิชาการตรวจสอบภายใน (ปฏิบัติการ/ชำนาญการ)

พนักงานครู จำนวน ๒ ตำแหน่ง ๔ อัตรา

กองการศึกษา ศาสนาและวัฒนธรรม

ศตม.ดารุชกอ

๑. ผู้อำนวยการศูนย์พัฒนาเด็กเล็ก

จำนวน ๑ อัตรา (อัตรารว่าง)

๒. ครู

จำนวน ๑ อัตรา (อัตรารว่าง)

กองการศึกษา ศาสนาและวัฒนธรรม

ศพด.บ้านสุโษะตาใต้

๓. ผู้อำนวยการศูนย์พัฒนาเด็กเล็ก

จำนวน ๑ อัตรา (อัตรารว่าง)

๔. ครู

จำนวน ๑ อัตรา

พนักงานจ้างตามภารกิจ จำนวน ๗ ตำแหน่ง จำนวน ๑๐ อัตรา

สำนักปลัด

พนักงานจ้างตามภารกิจผู้มีคุณวุฒิ

๑. ผู้ช่วยเจ้าพนักงานธุรการ

จำนวน ๑ อัตรา

พนักงานจ้างตามภารกิจผู้มีทักษะ

๒. พนักงานขับเครื่องจักรกลขนาดเบา

จำนวน ๑ อัตรา (อัตรารว่าง)

๓. พนักงานขับรถยนต์

จำนวน ๑ อัตรา

กองคลัง

พนักงานจ้างตามภารกิจผู้มีคุณวุฒิ

๔. ผู้ช่วยเจ้าพนักงานการเงินและบัญชี

จำนวน ๑ อัตรา

๕. ผู้ช่วยเจ้าพนักงานพัสดุ

จำนวน ๑ อัตรา

กองช่างพนักงานจ้างตามภารกิจผู้มีคุณวุฒิ

๖. ผู้ช่วยนายช่างโยธา

จำนวน ๑ อัตรา

๗. ผู้ช่วยเจ้าพนักงานธุรการ

จำนวน ๑ อัตรา

กองการศึกษา ศาสนาและวัฒนธรรมพนักงานจ้างตามภารกิจผู้มีคุณวุฒิ

๘. ผู้ช่วยเจ้าพนักงานธุรการ

จำนวน ๑ อัตรา

ศตม.ดารุลวซกอพนักงานจ้างตามภารกิจผู้มีทักษะ

๙. ผู้ดูแลเด็ก

จำนวน ๑ อัตรา

ศพต.บ้านลูโบะดาโต๊ะพนักงานจ้างตามภารกิจผู้มีทักษะ

๑๐. ผู้ดูแลเด็ก

จำนวน ๑ อัตรา

พนักงานจ้างทั่วไป จำนวน ๑ ตำแหน่ง จำนวน ๓ อัตราสำนักปลัด

๑. คนงาน

จำนวน ๒ อัตรา

กองคลัง

๒. คนงาน ๑ อัตรา

เรื่อง เพื่อพิจารณา

ระเบียบวาระที่ ๔

๔.๑ กาปรับปรุง และกำหนดตำแหน่งใหม่ บรรจุในแผนอัตรากำลัง ๓ ปี (ปีงบประมาณ ๒๕๖๗ - ๒๕๖๙)

-การกำหนดตำแหน่งใหม่ของสำนักปลัด

รองปลัด อบต.

มอบหมายให้ หัวหน้าสำนักปลัด ชี้แจงรายละเอียดที่เกี่ยวข้องกับการกำหนดตำแหน่งใหม่

หัวหน้าสำนักปลัด

ตามแผนอัตรากำลัง ๓ ปี ประจำปีงบประมาณ พ.ศ. ๒๕๖๗ - ๒๕๖๙ อัตรากำลังของส่วนราชการสำนักปลัดทั้งหมดมีจำนวน ๑๑ ตำแหน่ง ๑๒ อัตรา โดยแยกเป็น พนักงานส่วนตำบล จำนวน ๗ อัตรา ๗ ตำแหน่ง มีผู้ครองตำแหน่ง ๗ อัตรา ไม่มีอัตราว่าง และพนักงานจ้าง ๔ ตำแหน่ง ๕ อัตรา มีคนครอง ๔ อัตรา อัตราว่าง ๑ อัตรา สำนักปลัด ซึ่งมีหน้าที่ความรับผิดชอบเกี่ยวกับการบริหารราชการทั่วไปขององค์การบริหารส่วนตำบล และราชการที่ไม่ได้กำหนดเป็นหน้าที่ของกองหรือส่วนราชการใดโดยเฉพาะ รวมทั้งกำกับและเร่งรัดการปฏิบัติราชการ

ของส่วนราชการในองค์การบริหารส่วนตำบลให้เป็นไปตามนโยบาย แนวทาง และแผนการปฏิบัติราชการขององค์การบริหารส่วนตำบล ซึ่ง ในปัจจุบันภารกิจและปริมาณงานเพิ่มขึ้น จำนวนบุคลากรที่ปฏิบัติ ราชการไม่เพียงพอที่จะรองรับภาระงานที่เพิ่มขึ้นได้ ทำให้เกิดความล่าช้า ในการปฏิบัติงาน จึงมีความต้องการอัตรากำลังเพิ่มขึ้นพนักงานส่วน ตำบล ประเภททั่วไป ตำแหน่งเจ้าพนักงานป้องกันและบรรเทาและ สาธารณภัย ระดับ ปฏิบัติงาน/ชำนาญงาน จำนวน ๑ อัตรา และ พนักงานจ้างประเภทพนักงานจ้างทั่วไป ตำแหน่งคนงาน จำนวน ๔ อัตรา เพื่อให้การบริหารงานขององค์การบริหารส่วนตำบลลุล่วงไปอย่างเกิด ประโยชน์สูงสุดต่อการปฏิบัติงานในส่วนราชการและสามารถดำเนินงานได้ อย่างมีประสิทธิภาพ

มติที่ประชุม

เห็นชอบและอนุมัติ ให้สำนักปลัดกำหนดตำแหน่งใหม่พนักงานส่วน ตำบล ตำแหน่งเจ้าพนักงานป้องกันฯ จำนวน ๑ อัตรา และพนักงาน จ้างประเภทพนักงานจ้างทั่วไป ตำแหน่งคนงาน จำนวน ๔ อัตรา -การตำแหน่งใหม่ของกองคลัง

รองปลัด อบต.

ต่อไปมอบหมาย ผู้อำนวยการกองคลัง ชี้แจงรายละเอียดที่เกี่ยวข้องกับ การกำหนดตำแหน่งใหม่

ผู้อำนวยการกองคลัง

ตามแผนอัตรากำลัง ๓ ปี ประจำปีงบประมาณ พ.ศ. ๒๕๖๗ - ๒๕๖๙ อัตรากำลังของส่วนราชการกองคลังมีจำนวนทั้งหมด ๑๑ ตำแหน่ง ๑๑ อัตรา โดยแยกเป็นพนักงานส่วนตำบล จำนวน ๘ อัตรา ๘ ตำแหน่ง มีคนครองมีคนครอง ๔ อัตรา อัตราว่าง ๔ อัตรา และพนักงานจ้าง ๓ อัตรา ๓ ตำแหน่ง มีคนครอง ๓ อัตรา ไม่มีอัตราว่าง กองคลังมี ภารกิจที่เพิ่มขึ้นในทุกๆด้าน จำนวนบุคลากรที่ปฏิบัติราชการอยู่ไม่เพียง พอที่จะรองรับภาระงานที่เพิ่มขึ้นได้ ทำให้เกิดความล่าช้าในการ ปฏิบัติงาน จึงมีความต้องการอัตรากำลังเพิ่ม พนักงานจ้าง ประเภท พนักงานจ้างตามภารกิจ ตำแหน่งผู้ช่วยเจ้าพนักงานธุรการ จำนวน ๑ อัตรา เพื่อปฏิบัติงานและสนับสนุนการบริหารราชการภายในกองคลังให้ การบริหารงานขององค์การบริหารส่วนตำบลลุล่วงไปอย่างเกิด ประโยชน์สูงสุดต่อการปฏิบัติงานในส่วนราชการได้อย่างมีประสิทธิภาพ มี ความคุ้มค่า สามารถลดขั้นตอนการปฏิบัติงาน

มติที่ประชุม

เห็นชอบและอนุมัติ ให้กองคลังกำหนดตำแหน่งใหม่พนักงานจ้าง ประเภทพนักงานจ้างตามภารกิจ ตำแหน่งผู้ช่วยเจ้าพนักงานธุรการ จำนวน ๑ อัตรา

นวก.ศึกษา รก.แทน ผอ.กอง การศึกษา

ในส่วนราชการกองการศึกษา ศาสนาและวัฒนธรรม เมื่อดูตามแผน อัตรากำลัง ๓ ปี (๒๕๖๗ -๒๕๖๙) แล้วได้ตรวจสอบและพิจารณา ปริมาณงาน พบว่าปริมาณงานของกองการศึกษา ศาสนาและวัฒนธรรม. แต่ละปีมีปริมาณงานมากพอสมควร หากเปรียบเทียบกับอัตรากำลังคน พนักงานส่วนตำบล พนักงานจ้างตามกรอบที่มีอยู่แล้วนั้นจำนวน พนักงานส่วนตำบล และพนักงานจ้างเพียงพอที่จะรองรับปริมาณที่จะ เพิ่มขึ้นของกองการศึกษา ศาสนาและวัฒนธรรม จึงไม่มีความประสงค์ที่ จะเสนอกำหนดตำแหน่งเพิ่มอีก

มติที่ประชุม

ผอ.กองช่าง

รับทราบ

ปัจจุบันทางกองช่าง มีอัตรากำลังคนทั้งพนักงานส่วนตำบล และพนักงานจ้างที่มีอยู่ ทั้งสิ้น ๖ อัตรา คงเพียงพอกับการรองรับปริมาณงานและภารกิจของกองช่าง จึงไม่ขอเสนอกำหนดตำแหน่งเพิ่มเติม

มติที่ประชุม

ผู้ช่วยเลขานุการ

รับทราบ

ขอเสนอบัญชีประมาณการภาระค่าใช้จ่ายเกี่ยวกับเงินเดือนและประโยชน์ตอบแทนอื่นตามมาตรา ๓๕ ตามแผนอัตรากำลัง ๓ ปี เพื่อประกอบการพิจารณา และเพื่อเป็นข้อมูลกรณีศึกษาในการวางแผนอัตรากำลังในอนาคตต่อคณะกรรมการ

สรุป ๑. ประมาณการภาระค่าใช้จ่าย ตามปีงบประมาณ ๒๕๖๗ - ๒๕๖๘ ๒. ประมาณการภาระค่าใช้จ่ายตามปีงบประมาณ ๒๕๖๗ - ๒๕๖๘ หลังเพิ่มอัตรากำลังใหม่ ดังนี้

๑. ประมาณการภาระค่าใช้จ่าย ตามปีงบประมาณ ๒๕๖๗ - ๒๕๖๘

รายการ/ปีงบประมาณ	๒๕๖๗	๒๕๖๘	๒๕๖๙	หมายเหตุ
๑.งบประมาณรายจ่ายประจำปี	๔๑,๘๒๔,๖๕๐	๔๓,๙๑๕,๘๘๒	๔๖,๑๑๑,๖๗๖	
๒.รวมรายจ่ายหมวดเงินเดือน ค่าจ้าง	๙,๕๐๐,๐๔๐	๙,๘๑๘,๘๘๐	๑๐,๑๓๘,๙๒๐	
๓.รายจ่ายประโยชน์ตอบแทนอื่น	๑,๔๒๕,๐๐๖	๑,๔๗๒,๘๓๒	๑,๕๒๐,๘๓๘	
๔.รวมรายจ่ายทั้งสิ้น	๑๐,๙๒๕,๐๔๖	๑๑,๒๙๑,๗๑๒	๑๑,๖๕๙,๗๕๘	
๕.คิดเป็นร้อยละ๔๐ของงบประมาณรายจ่ายประจำปี (รวมเงินอุดหนุน)	๒๖.๑๒	๒๕.๗๑	๒๕.๒๙	

๒. ประมาณการภาระค่าใช้จ่ายตามปีงบประมาณ ๒๕๖๗ - ๒๕๖๘

รายการ/ปีงบประมาณ	๒๕๖๗	๒๕๖๘	๒๕๖๙	หมายเหตุ
๑.งบประมาณรายจ่ายประจำปี	๔๑,๘๒๔,๖๕๐	๔๓,๙๑๕,๘๘๒	๔๖,๑๑๑,๖๗๖	
๒.รวมรายจ่ายหมวดเงินเดือน ค่าจ้าง	๑๐,๔๑๔,๑๔๐	๑๐,๗๕๐,๒๐๐	๑๑,๐๘๗,๗๐๐	
๓.รายจ่ายประโยชน์ตอบแทนอื่น	๑,๕๖๒,๑๒๑	๑,๖๑๒,๕๓๐	๑,๖๖๓,๑๕๕	
๔.รวมรายจ่ายทั้งสิ้น	๑๑,๙๗๖,๒๖๑	๑๒,๓๖๒,๗๓๐	๑๒,๗๕๐,๘๕๕	
๕.คิดเป็นร้อยละ๔๐ของงบประมาณรายจ่ายประจำปี (รวมเงินอุดหนุน)	๒๘.๖๓	๒๘.๑๕	๒๗.๖๕	

มติที่ประชุม

นายก อบต.

มติที่ประชุม

นายก อบต.

รับทราบ

มีกรรมการท่านใดจะสอบถาม หรือเสนออะไรเพิ่มเติมอีกหรือไม่

ไม่มีใครเสนออะไรเพิ่มเติม

ขอมติเห็นชอบการกำหนดตำแหน่งสายงานผู้ปฏิบัติเพิ่ม จำนวน ๖ อัตรา จำนวน ๓ ตำแหน่ง คือ ในสำนักปลัด มีการกำหนดตำแหน่งใหม่ คือ พนักงานส่วนตำบล ประเภททั่วไป ตำแหน่งเจ้าพนักงานป้องกันและบรรเทาสาธารณภัย ระดับ ปฏิบัติงาน/ชำนาญงาน จำนวน ๑ อัตรา และพนักงานจ้างประเภทพนักงานจ้างทั่วไป ตำแหน่งคนงาน จำนวน ๔ อัตรา กองคลัง มีการกำหนดตำแหน่งใหม่ คือ พนักงานจ้าง ประเภท

มติที่ประชุม

พนักงานจ้างตามภารกิจ ตำแหน่งผู้ช่วยเจ้าพนักงานธุรการ จำนวน ๑ อัตรา บรรจุในแผนอัตรากำลัง ๓ ปี ๒๕๖๗ - ๒๕๖๙ ฉบับปรับปรุง ครั้งที่ ๑ พ.ศ.๒๕๖๗

เห็นชอบการกำหนดตำแหน่งสายงานผู้ปฏิบัติเพิ่ม จำนวน ๖ อัตรา จำนวน ๓ ตำแหน่ง คือ ในสำนักปลัด มีการกำหนดตำแหน่งใหม่ คือ พนักงานส่วนตำบล ประเภททั่วไป ตำแหน่งเจ้าพนักงานป้องกันและบรรเทาสาธารณภัย ระดับ ปฏิบัติงาน/ชำนาญงาน จำนวน ๑ อัตรา และพนักงานจ้างประเภทพนักงานจ้างทั่วไป ตำแหน่งคนงาน จำนวน ๔ อัตรา กองคลัง มีการกำหนดตำแหน่งใหม่ คือ พนักงานจ้าง ประเภทพนักงานจ้างตามภารกิจ ตำแหน่งผู้ช่วยเจ้าพนักงานธุรการ จำนวน ๑ อัตรา

นายก อบต.

กระผมในฐานะประธานคณะกรรมการจัดทำแผนอัตรากำลัง ๓ ปี ขอ มอบหมายให้ เลขานุการคณะกรรมการจัดทำแผนอัตรากำลัง ๓ ปี ดำเนินการ ดังนี้

๑.จัดพิมพ์และตรวจสอบความถูกต้องของแผนอัตรากำลัง ๓ ปี ประจำปีงบประมาณ พ.ศ. ๒๕๖๗ - ๒๕๖๙ ฉบับปรับปรุง ครั้งที่ ๑ พ.ศ.๒๕๖๗

๒.นำร่างแผนอัตรากำลัง ๓ ปี ประจำปีงบประมาณ พ.ศ.๒๕๖๗ - ๒๕๖๙ ฉบับปรับปรุง ครั้งที่ ๑ พ.ศ.๒๕๖๗ เสนอคณะกรรมการ พนักงานส่วนตำบลจังหวัดนครราชสีมา เพื่อพิจารณาให้ความเห็นชอบใช้ แผนอัตรากำลัง

๓.เมื่อได้มติเห็นชอบแผนจากคณะกรรมการพนักงานส่วนตำบล จังหวัดนครราชสีมาแล้ว นำเสนอนายกองค์การบริหารส่วนตำบลลูโบะบือชา ลงนามประกาศใช้แผนอัตรากำลังให้มีผลบังคับต่อไป


ระเบียบวาระที่ ๕

เรื่องอื่น ๆ (ถ้ามี)

- ไม่มี -

ปิดการประชุม

เวลา ๑๒..๓๐ น.

ลงชื่อ..........ผู้จัดบันทึกรายงานการประชุม

(นางสาวฮายาตี สาแลมา)

ผู้ช่วยเลขานุการคณะกรรมการ

ลงชื่อ..........ผู้ตรวจรายงานการประชุม

(นายจिरเดช ซามาเล)





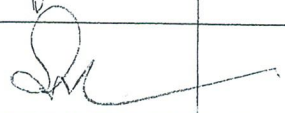


ประธานคณะกรรมการจัดทำแผนอัตรากำลัง ๓ ปี

ใบลงชื่อผู้เข้าร่วมประชุมคณะกรรมการจัดทำแผนอัตรากำลัง ๓ ปี ประจำปีงบประมาณ พ.ศ. ๒๕๖๗ - ๒๕๖๙

ครั้งที่ ๑/๒๕๖๗ ขององค์การบริหารส่วนตำบลลูโบะปือซา

ในวันที่ ๘ มกราคม ๒๕๖๗

เวลา ๐๙.๓๐ น. ณ ห้องนายกองค์การบริหารส่วนตำบลลูโบะปือซา

ลำดับ ที่	ชื่อ - สกุล	ตำแหน่ง	ลายมือชื่อ	หมายเหตุ
1	นายจิรเดช ช่างทะเล	นายก อบต. ลูโบะปือซา		
2	นางสาวพิชญ์ชนก ชวรัตน์	รองปลัด อบต.		
3	น.ส. อรุณา สุวรรณวงษ์	ผู้อำนวยการกองการศึกษา		
4	น.ส. นุริยา ทวี	นักวิชาการศึกษา		
5	นางอริชชา กลเกษม	พนักงานวิชาการศึกษา		
6	นาย อธิวัฒน์ สาหล	ผอ. กอศบ.		
๗	น.ส. อัญชลี สาหล	พนักงานวิชาการศึกษา		



บันทึกข้อความ

ส่วนราชการ งานการเจ้าหน้าที่ สำนักปลัด องค์การบริหารส่วนตำบลบุษบือชา
ที่ นธ ๗๐๘๑๐๑/- วันที่ ๒๗ ธันวาคม ๒๕๖๖
เรื่อง ขอเชิญประชุม

เรียน คณะทำงานจัดทำแผนอัตรากำลังพนักงานส่วนตำบลฯ

ตามคำสั่งองค์การบริหารส่วนตำบลบุษบือชา ที่ ๓๐๘/๒๕๖๖ แต่งตั้งคณะกรรมการจัดทำแผนอัตรากำลัง ๓ ปี ปีงบประมาณ ๒๕๖๗ - ๒๕๖๙ ครั้งที่ ๑/๒๕๖๗ ลงวันที่ ๒๗ พฤศจิกายน ๒๕๖๖ แต่งตั้งคณะกรรมการจัดทำแผนอัตรากำลัง ๓ ปี เพื่อพิจารณา วางแผนและวิเคราะห์แผนอัตรากำลัง ๓ ปี ประจำปีงบประมาณ พ.ศ. ๒๕๖๗ - ๒๕๖๙ นั้น

ในการนี้องค์การบริหารส่วนตำบลบุษบือชา จึงขอเชิญท่านเข้าร่วมประชุมในวันที่ ๘ มกราคม ๒๕๖๗ เวลา ๐๙.๓๐ น. ณ ห้องนายกององค์การบริหารส่วนตำบลบุษบือชา

จึงเรียนมาเพื่อทราบ และเข้าร่วมประชุมตามวัน เวลา และสถานที่ดังกล่าว โดยพร้อมเพรียงกัน

(นายจิรเดช ชามาละ)

นายกององค์การบริหารส่วนตำบลบุษบือชา

-รับทราบ

- ๑.....นางสาวพาตีเมาะ ชะรีแลแม
- ๒.....นางวิชุดา กุลเกื้อ
- ๓.....นางสาวกุสุมา สุวรรณพงษ์
- ๔.....นางสาวนุรียา วาจิ
- ๕.....นายอัมมัน สาและ
- ๖.....นางสาวฮายาตี สาแลมา

