

แผนอัตรากำล้าง ๓ ปี
ปีงบประมาณ
พ.ศ. ๒๕๖๔ - ๒๕๖๖
(ฉบับปรับปรุงแก้ไขเพิ่มเติม ครั้งที่ ๑)
ประจำปีงบประมาณ ๒๕๖๔



องค์การบริหารส่วนตำบลสุโขทัย
อำเภอเมือง จังหวัดนครราชสีมา

แผนอัตรากำลัง ๓ ปี

ปีงบประมาณ

พ.ศ. ๒๕๖๔ - ๒๕๖๖

(ฉบับปรับปรุงแก้ไขเพิ่มเติม ครั้งที่ ๑)

ประจำปีงบประมาณ ๒๕๖๔

องค์การบริหารส่วนตำบลลุ่มโบะบือซา

อำเภอเมือง จังหวัดนราธิวาส

๘. โครงสร้างการกำหนดส่วนราชการ

๘.๑ โครงสร้างส่วนราชการตามแผนอัตรากำลัง ๓ ปี

การปรับปรุงแผนอัตรากำลัง ๓ ปี ในครั้งนี้ ยังไม่สามารถที่จะกำหนดตำแหน่งเพิ่มเติม หรือปรับปรุงตำแหน่งให้เป็นระดับที่สูงขึ้นได้ สำหรับองค์การบริหารส่วนตำบลลูโบะปือซา เป็น อบต. ประเภทสามัญ กำหนดให้สำนักปลัดองค์การบริหารส่วนตำบล กองคลัง กองช่าง และหน่วยตรวจสอบภายใน เป็นส่วนราชการที่มีความจำเป็นในการบริหารงานขององค์การบริหารส่วนตำบลลำดับแรก และกำหนดชื่อส่วนราชการ ชื่อสายงาน และระดับ ภายในส่วนราชการ ให้เป็นไปตามโครงสร้างและอำนาจหน้าที่ขององค์การบริหารส่วนตำบล ตามประกาศ ก.อบต.ฯ ดังนี้

โครงสร้างตามแผนอัตรากำลังปัจจุบัน	โครงสร้างตามแผนอัตรากำลังใหม่
<p>๑. สำนักงานปลัด (๐๑)</p> <p>๑.๑ งานบริหารทั่วไป</p> <p>๑.๒ งานนโยบายและแผน</p> <p>๑.๓ งานกฎหมายและคดี</p> <p>๑.๔ งานป้องกันและบรรเทาสาธารณภัย</p> <p>๑.๕ งานกิจกรรมสภา อบต.</p> <p>๑.๖ งานสวัสดิการและสังคมสงเคราะห์</p> <p>๑.๗ งานสาธารณสุขและสิ่งแวดล้อม</p>	<p>๑. สำนักปลัด (๐๑)</p> <p>๑.๑ งานการเจ้าหน้าที่</p> <p>๑.๒ งานบริหารงานทั่วไป</p> <p>๑.๓ งานนโยบายและแผน</p> <p>๑.๔ งานนิติการ</p> <p>๑.๕ งานป้องกันและบรรเทาสาธารณภัย</p> <p>๑.๖ งานกิจกรรมสภา อบต.</p> <p>๑.๗ งานสวัสดิการสังคม</p> <p>๑.๘ งานบริหารงานสาธารณสุข</p>
<p>๒. กองคลัง (๐๔)</p> <p>๒.๑ การเงิน</p> <p>๒.๒ งานบัญชี</p> <p>๒.๓ งานพัฒนาและจัดเก็บรายได้</p> <p>๒.๔ งานทะเบียนทรัพย์สินและพัสดุ</p>	<p>๒. กองคลัง (๐๔)</p> <p>๒.๑ งานบริหารงานทั่วไป</p> <p>๒.๒ งานการเงินและบัญชี</p> <p>๒.๓ งานพัฒนาและจัดเก็บรายได้</p> <p>๒.๔ งานทะเบียนทรัพย์สินและพัสดุ</p>
<p>๓. กองช่าง (๐๕)</p> <p>๓.๑ งานก่อสร้าง</p> <p>๓.๒ งานออกแบบและควบคุมอาคาร</p> <p>๓.๓ งานประสานและสาธารณูปโภค</p> <p>๓.๔ งานผังเมือง</p>	<p>๓. กองช่าง (๐๕)</p> <p>๓.๑ งานบริหารงานทั่วไป</p> <p>๓.๒ งานก่อสร้าง</p> <p>๓.๓ งานออกแบบและควบคุมอาคาร</p> <p>๓.๔ งานประสานและสาธารณูปโภค</p> <p>๓.๕ งานผังเมือง</p>
<p>๔. กองการศึกษา ศาสนาและวัฒนธรรม (๐๘)</p> <p>๔.๑ งานบริหารการศึกษา</p> <p>๔.๒ งานส่งเสริมการศึกษา ศาสนา และวัฒนธรรม</p> <p>๔.๓ งานกิจการศูนย์พัฒนาเด็กเล็ก</p>	<p>๔. กองการศึกษา ศาสนาและวัฒนธรรม (๐๘)</p> <p>๔.๑ งานบริหารการศึกษา</p> <p>๔.๒ งานส่งเสริมการศึกษา ศาสนา และวัฒนธรรม</p> <p>๔.๓ งานกิจการศูนย์พัฒนาเด็กเล็ก</p>
<p>๕. หน่วยตรวจสอบภายใน (๑๒)</p>	<p>๕. หน่วยตรวจสอบภายใน (๑๒)</p> <p>๕.๑ งานตรวจสอบภายใน</p>

๘.๒ การวิเคราะห์การกำหนดตำแหน่ง

องค์การบริหารส่วนตำบลลูโบะปือซา ได้วิเคราะห์การกำหนดตำแหน่งจากภารกิจที่จะดำเนินการในแต่ละส่วนราชการในระยะเวลา ๓ ปีข้างหน้า ซึ่งเป็นการสะท้อนให้เห็นว่าปริมาณงานในแต่ละส่วนราชการมีเท่าใด เพื่อนำมาวิเคราะห์ว่าจะใช้ตำแหน่งประเภทใด สายงานใด จำนวนเท่าใด ในส่วนราชการนั้น จึงจะเหมาะสมกับภารกิจ ปริมาณงาน เพื่อให้คุ้มค่าต่อการใช้จ่ายงบประมาณขององค์การบริหารส่วนตำบลลูโบะปือซา และเพื่อให้การบริหารงานขององค์การบริหารส่วนตำบลลูโบะปือซา เป็นไปอย่างมีประสิทธิภาพ ประสิทธิผล โดยนำผลการวิเคราะห์ตำแหน่งมาบันทึกลงในกรอบอัตรากำลัง ๓ ปี ดังนี้
กรอบแผนอัตรากำลัง ๓ ปี ประจำปีงบประมาณ พ.ศ. ๒๕๖๔ - ๒๕๖๖ (ฉบับปรับปรุงแก้ไขเพิ่มเติม ครั้งที่ ๑)

ขององค์การบริหารส่วนตำบลลูโบะปือซา อำเภอเมือง จังหวัดนราธิวาส

ส่วนราชการ	กรอบอัตรากำลังเดิม	กรอบอัตรากำลังใหม่			เพิ่ม / ลด			หมายเหตุ
		๒๕๖๔	๒๕๖๕	๒๕๖๖	๒๕๖๔	๒๕๖๕	๒๕๖๖	
ปลัด อบต. (นักบริหารงานท้องถิ่น ระดับกลาง)	๑	๑	๑	๑	-	-	-	สรรหาโดยการโอน/ใช้บัญชี กสธ.
รองปลัด อบต. (นักบริหารงานท้องถิ่น ระดับต้น)	๑	๑	๑	๑	-	-	-	
สำนักปลัด								
พนักงานส่วนตำบล								
หัวหน้าสำนักปลัด (นักบริหารงานทั่วไป ระดับต้น)	๑	๑	๑	๑	-	-	-	
นักวิเคราะห์นโยบายและแผน (ปก.)	๑	๑	๑	๑	-	-	-	
นิติกร (ปก./ชก.)	๑	๑	๑	๑	-	-	-	ใช้บัญชี กสธ.
นักทรัพยากรบุคคล (ชก.)	๑	๑	๑	๑	-	-	-	
นักพัฒนาชุมชน (ปก./ชก.)	๑	๑	๑	๑	-	-	-	
นักวิชาการสาธารณสุข (ปก./ชก.)	๑	๑	๑	๑	-	-	-	ใช้บัญชี กสธ.
เจ้าพนักงานธุรการ (ชง.)	๑	๑	๑	๑	-	-	-	
พนักงานจ้างตามภารกิจผู้มีคุณวุฒิ								
ผู้ช่วยเจ้าพนักงานธุรการ	๑	๑	๑	๑	-	-	-	
พนักงานจ้างตามภารกิจผู้มีทักษะ								
พนักงานขับเครื่องจักรกลขนาดเบา	๑	๑	๑	๑	-	-	-	อัตรารว่าง
พนักงานขับรถยนต์	๑	๑	๑	๑	-	-	-	อัตรารว่าง
พนักงานจ้างทั่วไป								
คนงาน	๒	๒	๒	๒	-	-	-	
กองคลัง								
พนักงานส่วนตำบล								
ผู้อำนวยการกองคลัง(นักบริหารงานการคลัง ระดับต้น)	๑	๑	๑	๑	-	-	-	
เจ้าพนักงานการเงินและบัญชี (ปง./ชง.)	๑	๑	๑	๑	-	-	-	ใช้บัญชี กสธ.
เจ้าพนักงานจัดเก็บรายได้ (ปง.)	๑	๑	๑	๑	-	-	-	
เจ้าพนักงานพัสดุ (ชง.)	๑	๑	๑	๑	-	-	-	
พนักงานจ้างตามภารกิจผู้มีคุณวุฒิ								
ผู้ช่วยเจ้าพนักงานการเงินและบัญชี	๑	๑	๑	๑	-	-	-	
ผู้ช่วยเจ้าพนักงานจัดเก็บรายได้	๑	๑	๑	๑	-	-	-	
พนักงานจ้างทั่วไป								
คนงาน	๑	๑	๑	๑	-	-	-	

ส่วนราชการ	กรอบ อัตรากำลัง เดิม	กรอบอัตรากำลังใหม่			เพิ่ม / ลด			หมายเหตุ
		๒๕๖๔	๒๕๖๕	๒๕๖๖	๒๕๖๔	๒๕๖๕	๒๕๖๖	
กองช่าง								
พนักงานส่วนตำบล ผู้อำนวยการกองช่าง (นักบริหารงานช่าง ระดับต้น)	๑	๑	๑	๑	-	-	-	
นายช่างโยธา (ปง./ชง.)	๑	๑	๑	๑	-	-	-	ใช้บัญชี กสธ.
พนักงานจ้างตามภารกิจผู้มีคุณวุฒิ ผู้ช่วยนายช่างโยธา	๑	๑	๑	๑	-	-	-	
ผู้ช่วยเจ้าพนักงานธุรการ	๑	๑	๑	๑				
กองการศึกษา ศาสนา และวัฒนธรรม								
พนักงานส่วนตำบล ผู้อำนวยการกองศึกษา (นักบริหารงานการศึกษา- ระดับต้น)	๑	๑	๑	๑				
นักวิชาการศึกษา (ปก./ชก.)	๑	๑	๑	๑				สรรหาโดย การโอน
ครู (คศ.๑)	๒	๒	๒	๒				
พนักงานจ้างตามภารกิจผู้มีคุณวุฒิ ผู้ช่วยเจ้าพนักงานธุรการ	๑	๑	๑	๑				
พนักงานจ้างตามภารกิจผู้มีทักษะ ผู้ดูแลเด็ก	๒	๒	๒	๒				
หน่วยตรวจสอบภายใน								
พนักงานส่วนตำบล นักวิชาการตรวจสอบภายใน(ปก./ชก.)	-	๑	๑	๑	+๑			กำหนด ตำแหน่งใหม่
รวม	๓๒	๓๓	๓๓	๓๓	+๑			

โครงสร้างของสำนักปลัด อบต.

หัวหน้าสำนักปลัด อบต.
(นักบริหารงานทั่วไป ระดับต้น)(๑)

งานการเจ้าหน้าที่
-นักทรัพยากรบุคคล(ป.ก./ชก.)X(๑)

งานบริหารงานทั่วไป
-เจ้าพนักงานธุรการ(ป.ง./ชง.)X(๑)
-ผู้ช่วยเจ้าพนักงานธุรการ(ตามภารกิจ)X(๑)
-พนักงานขับเครื่องจักรกลขนาดเบา (ตามภารกิจ)X(๑)
-พนักงานขับรถยนต์(ตามภารกิจ)X(๑)
-คนงาน(ทั่วไป)X(๒)

งานนโยบายและแผน
-นักวิเคราะห์นโยบายและแผน(ป.ก./ชก.)X(๑)

งานนิติการ
-นิติกร (ป.ก./ชก.)X(๑)

งานกิจการสภา อบต.

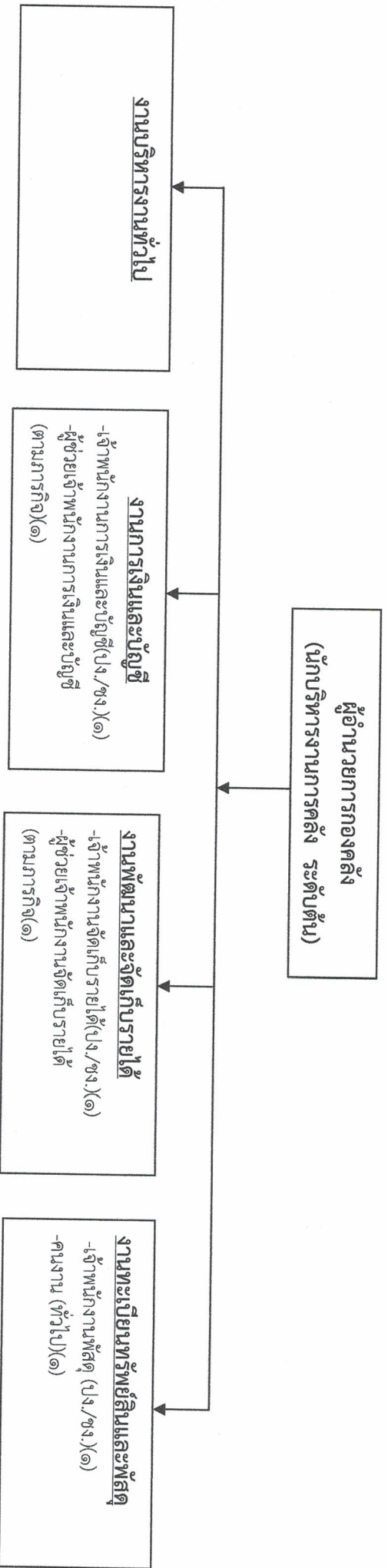
งานบริหารงานสาธารณสุข
-นักวิชาการสาธารณสุข (ป.ก./ชก.)X(๑)

งานป้องกันและบรรเทาสาธารณภัย

งานสวัสดิการสังคม
-นักพัฒนาชุมชน (ป.ก./ชก.)X(๑)

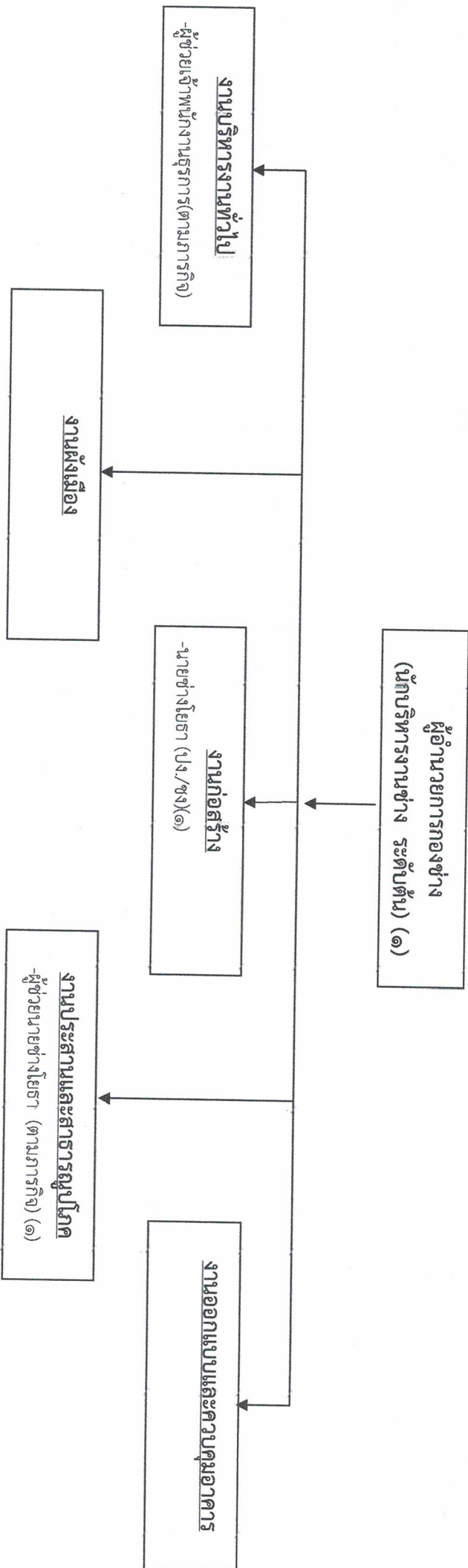
ระดับ	พนักงานส่วนตำบล					พนักงานจ้าง		รวมทั้งสิ้น					
	อำนาจการ		วิชาการ			ทั่วไป							
	สูง	กลาง	ต้น	ชช.	ชพ.	ชก.	ป.ก.	อาวุโส	ชง.	ป.ง.	ตามภารกิจ	ทั่วไป	
จำนวน	-	-	๑	-	-	๑	๒	-	๑	-	๑	๒	๘

โครงสร้างของกองคลัง



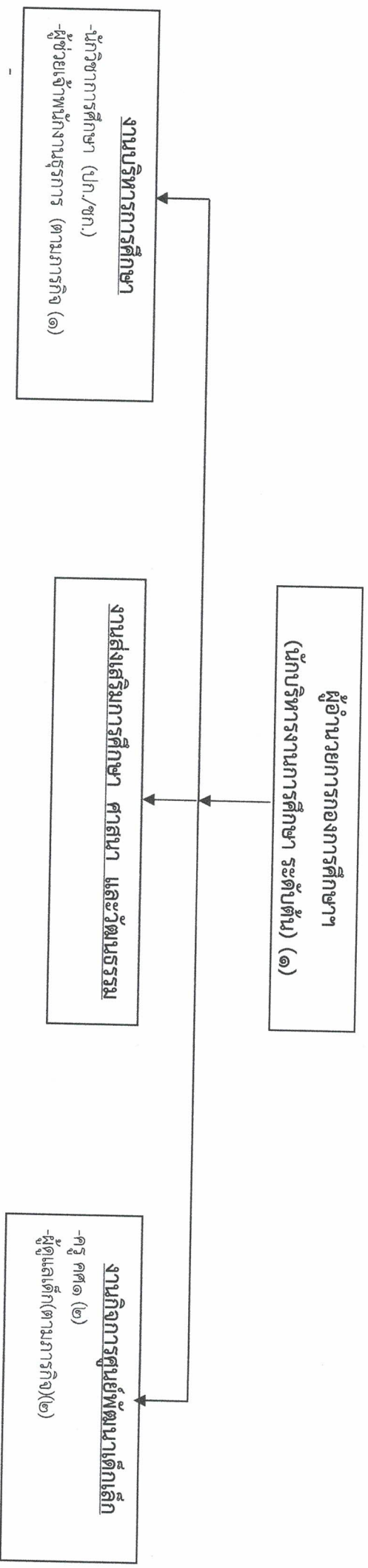
ระดับ	พนักงานส่วนตำบล						พนักงานจ้าง		รวมทั้งสิ้น				
	อำนาจการ		วิชาการ		ทั่วไป								
	สูง	กลาง	ต้น	ชช.	ชพ.	ชก.	ปก.	อาวุโส	ชง.	บง.	ตามภารกิจ	ทั่วไป	
จำนวน	-	-	๑	-	-	-	-	-	๒	-	๒	๑	๓

โครงสร้างของกองช่าง



ระดับ	พนักงานส่วนตำบล											
	จำนวนการ			วิชาการ				ทั่วไป			พนักงานช่าง	
สูง	กลาง	ต้น	ชช.	ชพ.	ชก.	ปก.	อาวุโส	ชง.	ปง.	ตามภารกิจ	ทั่วไป	
จำนวน	-	-	๑	-	-	-	-	-	-	๒	-	๓

โครงสร้างของกองการศึกษา ศาสนา และวัฒนธรรม



ระดับ	พนักงานส่วนตำบล										ครูผู้ดูแลเด็ก	พนักงานจ้าง	รวมทั้งสิ้น
	อำนวยการ			วิชาการ			ทั่วไป						
สูง	กลาง	ต้น	ชช.	ชพ.	ชก.	ปก.	อาวุโส	ชง.	ปจ.	ครูผู้ช่วย	ตามภารกิจ	ทั่วไป	๖
จำนวน	-	-	๑	-	-	-	-	-	-	-	๓	-	๖

๑๑. บัญชีแสดงจัดคนลงสู่ตำแหน่งและการทำงานเลขที่ตำแหน่งในส่วนราชการ

ที่	ชื่อ - สกุล	คุณวุฒิการศึกษา	กรอบอัตราค่าจ้างเดิม			กรอบอัตราค่าจ้างใหม่			เงินเดือน	เงินประจำตำแหน่ง			รวมยอด
			เลขที่ตำแหน่ง	ตำแหน่ง	ระดับ	เลขที่ตำแหน่ง	ตำแหน่ง	ระดับ		เงินประจำตำแหน่ง	เงินเพิ่มอื่นๆ/ เงินค่าตอบแทน		
๑	ว่าง	-	๒๔-๓-๐๐-๑๑๐๑-๐๐๑	ปลัด อบต.	กลาง	๒๔-๓-๐๐-๑๑๐๑-๐๐๑	ปลัด อบต.	กลาง	๕๔๘๘,๐๔๐	๘๔,๐๐๐	๘๔,๐๐๐	๘๔๘,๐๐๐	๗๑๖,๐๔๐
๒	นางสาวพาตีเมาะ ษะรีแถม	ปริญญาตรี รปบ.	๒๔-๓-๐๐-๑๑๐๑-๐๐๒	รองปลัด อบต.	ต้น	๒๔-๓-๐๐-๑๑๐๑-๐๐๒	รองปลัด อบต.	ต้น	๓๘๖,๐๐๐	๔๒,๐๐๐	๐	๔๒๘,๐๐๐	
๓	สำนักปลัด นางวิฑูดา กุลเกื้อ	ปริญญาตรี รปบ.	๒๔-๓-๐๑-๒๑๐๑-๐๐๑	หัวหน้าสำนักงานปลัด นักบริหารงานทั่วไป	ต้น	๒๔-๓-๐๑-๒๑๐๑-๐๐๑	หัวหน้าสำนักงานปลัด นักบริหารงานทั่วไป	ต้น	๓๑๗,๕๒๐	๔๒,๐๐๐	๐	๓๕๙,๕๒๐	
๔	นายชอลยา อูมา	ปริญญาตรี ศศบ.(ภาษาอังกฤษ)	๒๔-๓-๐๑-๓๑๐๓-๐๐๑	นักวิเคราะห์ นโยบายและแผน	ปก.	๒๔-๓-๐๑-๓๑๐๓-๐๐๑	นักวิเคราะห์ นโยบายและแผน	ปก.	๒๐๗,๔๘๐	๐	๐	๒๐๗,๔๘๐	
๕	นางสาววยาบตี สาธิตมา	ปริญญาตรี ศศบ.(รัฐศาสตร)	๒๔-๓-๐๑-๓๑๐๒-๐๐๑	นักทรัพยากรบุคคล	ชก.	๒๔-๓-๐๑-๓๑๐๒-๐๐๑	นักทรัพยากรบุคคล	ชก.	๓๗๖,๐๘๐	๐	๐	๓๗๖,๐๘๐	
๖	ว่าง	-	๒๔-๓-๐๑-๓๑๐๕-๐๐๑	นิติกร	ปก./ชก.	๒๔-๓-๐๑-๓๑๐๕-๐๐๑	นิติกร	ปก./ชก.	๓๕๕,๓๒๐	๐	๐	๓๕๕,๓๒๐	
๗	นางสาวกานต์รินทร์ ยาระบิล	ปริญญาตรี วทบ.(เทคโนโลยีการสัตวแพทย)	๒๔-๓-๐๑-๓๑๐๑-๐๐๑	นักพัฒนาชุมชน	ปก.	๒๔-๓-๐๑-๓๑๐๑-๐๐๑	นักพัฒนาชุมชน	ปก.	๒๑๘,๖๐๐	๐	๐	๒๑๘,๖๐๐	
๘	ว่าง	-	๒๔-๓-๐๑-๓๑๖๐๑-๐๐๑	นักวิชาการสาธารณสุข	ปก./ชก.	๒๔-๓-๐๑-๓๑๖๐๑-๐๐๑	นักวิชาการสาธารณสุข	ปก./ชก.	๓๕๕,๓๒๐	๐	๐	๓๕๕,๓๒๐	
๙	นางสาวพาตีเมาะ ษะรีแถม	ปริญญาตรี รปบ.(การตลาด)	๒๔-๓-๐๑-๔๑๐๑-๐๐๑	เจ้าพนักงานธุรการ	ชง.	๒๔-๓-๐๑-๔๑๐๑-๐๐๑	เจ้าพนักงานธุรการ	ชง.	๒๘๑,๒๔๐	๐	๐	๒๘๑,๒๔๐	
๑๐	นางสาวบุรณี ประคอง	ปริญญาตรี ศศบ.(รัฐศาสตร)	-	ผู้ช่วยเจ้าพนักงานธุรการ	-	-	ผู้ช่วยเจ้าพนักงานธุรการ	-	๑๔๔,๐๔๐	๐	๐	๑๔๔,๐๔๐	
๑๑	ว่าง	-	-	พนักงานขับเครื่องจักรกลขนาดเบา	-	-	พนักงานขับเครื่องจักรกลขนาดเบา	-	๑๑๒,๘๐๐	๐	๐	๑๑๒,๘๐๐	

ที่	ชื่อ - สกุล	คุณวุฒิการศึกษา	กรอบอัตรากำลังเดิม				กรอบอัตรากำลังใหม่				เงินประจำตำแหน่ง			หมายเหตุ
			เลขที่ตำแหน่ง	ตำแหน่ง	ระดับ	เลขที่ตำแหน่ง	ตำแหน่ง	ระดับ	เงินเดือน	เงินประจำตำแหน่ง	เงินเพิ่มอื่นๆ/เงินค่าตอบแทน			
๑๒	ว่าง	-	-	พนักงานขับรถยนต์	-	-	พนักงานขับรถยนต์	-	๑๑๒,๘๐๐ (๘,๔๐๐x๑๒)				อัตราว่าง	
พนักงานจ้างทั่วไป														
๑๓	นายยะเพาศี ปัฐุ	อนุปริญญา (คอมพิวเตอร์ธุรกิจ)	-	คนงาน	-	-	คนงาน	-	๑๐๘,๐๐๐ (๘,๐๐๐x๑๒)				๑๐๘,๐๐๐	
๑๔	นายอิสเมง โตะระ	มัธยมศึกษาตอนปลาย	-	คนงาน	-	-	คนงาน	-	๑๐๘,๐๐๐ (๘,๐๐๐x๑๒)				๑๐๘,๐๐๐	
กองคลัง														
๑๕	นางสาวกฤษณา สุวรรณพงษ์	ปริญญาตรี บอ. (การบัญชี)	๒๔-๓-๐๔-๒๑๐๒-๐๐๑	ผู้อำนวยการกองคลัง นักบริหารงานการคลัง	ต้น	๒๔-๓-๐๔-๒๑๐๒-๐๐๑	ผู้อำนวยการกองคลัง นักบริหารงานการคลัง	ต้น	๓๘๒,๕๖๐ ๓๑,๘๘๐x๑๒	๔๒,๐๐๐ (๓,๕๐๐x๑๒)			๔๒๔,๕๖๐	
๑๖	ว่าง	-	๒๔-๓-๐๔-๒๑๐๑-๐๐๑	เจ้าพนักงานการเงิน และบัญชี	ป.ง./ช.ง.	๒๔-๓-๐๔-๒๑๐๑-๐๐๑	เจ้าพนักงานการเงิน และบัญชี	ป.ง./ช.ง.	๒๘๗,๘๐๐ (๒๔,๘๑๕x๑๒)				อัตราว่าง	
๑๗	นางสาววรัญชญา ภาสกาและ	ปริญญาตรี บอ. (การเงินและการธนาคาร)	๒๔-๓-๐๔-๒๑๐๓-๐๐๑	เจ้าพนักงานพัสดุ	ช.ง.	๒๔-๓-๐๔-๒๑๐๓-๐๐๑	เจ้าพนักงานพัสดุ	ช.ง.	๒๘๑,๒๔๐ (๒๔,๒๖๐x๑๒)				อัตราว่าง	
๑๘	นางสาวชวริยะ แวงจะ	ปวส. (คอมพิวเตอร์)	๒๔-๓-๐๔-๒๑๐๔-๐๐๑	เจ้าพนักงานจัดเก็บ รายได้	ป.ง.	๒๔-๓-๐๔-๒๑๐๔-๐๐๑	เจ้าพนักงานจัดเก็บ รายได้	ป.ง.	๑๕๕,๖๔๐ (๑๒,๙๖๐x๑๒)				๑๕๕,๖๔๐	
พนักงานจ้างตามภารกิจผู้มีความรู้														
๑๙	นางโซฬหมีะ เจระนะ	ปวท. การบัญชี	-	ผู้ช่วยเจ้าพนักงานการเงิน และบัญชี	-	-	ผู้ช่วยเจ้าพนักงานการเงิน และบัญชี	-	๑๗๓,๑๖๐ (๑๔,๔๓๐x๑๒)				๑๗๓,๑๖๐	
๒๐	นางสาวมุนีระ นิสายู	ปริญญาตรี บอ. (การตลาด)	-	ผู้ช่วยเจ้าพนักงานจัดเก็บ รายได้	-	-	ผู้ช่วยเจ้าพนักงานจัดเก็บ รายได้	-	๑๗๓,๑๖๐ (๑๔,๔๓๐x๑๒)				๑๗๓,๑๖๐	
พนักงานจ้างทั่วไป														
๒๑	นางสาวสุสติษา คอและ	อนุปริญญา (การบัญชี)	-	คนงาน	-	-	คนงาน	-	๑๐๘,๐๐๐ (๘,๐๐๐x๑๒)				๑๐๘,๐๐๐	

ที่	ชื่อ - สกุล	คุณวุฒิการศึกษา	กรอบอัตราค่าจ้างเดิม				กรอบอัตราค่าจ้างใหม่				เงินประจำตำแหน่ง			หมายเหตุ
			เลขที่ตำแหน่ง	ตำแหน่ง	ระดับ	เลขที่ตำแหน่ง	ตำแหน่ง	ระดับ	เงินเดือน	เงินประจำตำแหน่ง	เงินเพิ่มอื่นๆ/เงินค่าตอบแทน			
๒๒	นางมะชาอุทัย อาแว	ปริญญาตรี การจัดการงานก่อสร้าง	๒๔-๓-๐๕-๒๑๐๓-๐๐๑	ผู้อำนวยการกองช่าง นักบริหารงานช่าง	ต้น	๒๔-๓-๐๕-๒๑๐๓-๐๐๑	ผู้อำนวยการกองช่าง นักบริหารงานช่าง	ต้น	๓๗๒,๐๘๐ (๓๑,๓๔๐x๑๒)	๔๒,๐๐๐ (๓,๕๐๐x๑๒)	๐	๐	๔๑๘,๐๘๐	
๒๓	ว่าง	-	๒๔-๓-๐๕-๔๑๐๑-๐๐๑	นายช่างโยธา	ป.ง./ช.ง.	๒๔-๓-๐๕-๔๑๐๑-๐๐๑	นายช่างโยธา	ป.ง./ช.ง.	๒๗๗,๙๐๐ (๒๔,๘๒๕x๑๒)	๐	๐	๐	๒๗๗,๙๐๐	
พนักงานจ้างตามภารกิจผู้มีความรู้														
๒๔	นางมาทมะ ตาเย๊ะ	ปริญญาตรี การจัดการอุตสาหกรรม	-	ผู้ช่วยนายช่างโยธา	-	-	ผู้ช่วยนายช่างโยธา	-	๑๗๑,๗๒๐ (๑๔,๓๑๐x๑๒)	๐	๐	๐	๑๗๑,๗๒๐	
๒๕	นางมะ โตะสะ	อนุปริญญา (คอมพิวเตอร์ธุรกิจ)	-	ผู้ช่วยเจ้าพนักงานธุรการ	-	-	ผู้ช่วยเจ้าพนักงานธุรการ	-	๑๑๖,๗๖๐ (๙,๗๒๓x๑๒)	๐	๐	๐	๑๑๖,๗๖๐	
กองการศึกษา ศาสนาและวัฒนธรรม														
๒๖	นายศิรินทร์ ลิ้อลลา	ปริญญาตรี คศบ.(ภาษาอังกฤษ)	๒๔-๓-๐๘-๒๑๐๗-๐๐๑	ผู้อำนวยการกองการศึกษาฯ นักบริหารงานศึกษา	ต้น	๒๔-๓-๐๘-๒๑๐๗-๐๐๑	ผู้อำนวยการกองการศึกษาฯ นักบริหารงานศึกษา	ต้น	๓๘๙,๔๐๐ (๓๒,๔๕๐x๑๒)	๔๒,๐๐๐ (๓,๕๐๐x๑๒)	๐	๐	๔๓๑,๔๐๐	
๒๗	ว่าง	-	๒๔-๓-๐๘-๓๘๐๓-๐๐๑	นักวิชาการศึกษา	ป.ก./ช.ก.	๒๔-๓-๐๘-๓๘๐๓-๐๐๑	นักวิชาการศึกษา	ป.ก./ช.ก.	๓๕๕,๓๒๐ (๒๙,๖๑๐x๑๒)	๐	๐	๐	๓๕๕,๓๒๐	
๒๘	นางสาววณิเณาะ ดาหะแมง	ปริญญาตรี ครุศาสตร์บัณฑิต	๒๔๓๐๘๖๖๐๐๑๖๔	ครู	คศ๑.	-	ครู	คศ๑.	-	-	-	-	-	
๒๙	นางดวงชาวีดา นิ้ม	ปริญญาตรี ครุศาสตร์บัณฑิต	๒๔๓๐๘๖๖๐๐๑๖๕	ครู	คศ๑.	-	ครู	คศ๑.	-	-	-	-	-	
พนักงานจ้างตามภารกิจผู้มีความรู้														
๓๐	นายอัปดุล แสงหะ	ปริญญาตรี คศบ.(รัฐศาสตร์)	-	ผู้ช่วยเจ้าพนักงานธุรการ	-	-	ผู้ช่วยเจ้าพนักงานธุรการ	-	๑๕๓,๗๒๐ (๑๒,๘๑๐x๑๒)	-	-	-	๑๕๓,๗๒๐	
๓๑	นายอัปดุลรอฮิม หะอีมะเกาะ	ปริญญาตรี ครุศาสตร์บัณฑิต	-	ผู้ดูแลเด็ก	-	-	ผู้ดูแลเด็ก	-	-	-	-	-	-	

ที่	ชื่อ - สกุล	คุณวุฒิการศึกษา	กรอบอัตรากำลังเดิม			กรอบอัตรากำลังใหม่			เงินเดือน	เงินประจำตำแหน่ง		หมายเหตุ
			เลขที่ตำแหน่ง	ตำแหน่ง	ระดับ	เลขที่ตำแหน่ง	ตำแหน่ง	ระดับ		เงินประจำตำแหน่ง	เงินเพิ่มอื่นๆ/ เงินค่าตอบแทน	
๓๒	นางฐรีดา สมะะฮ์	ปริญญาตรี ครุศาสตรบัณฑิต	-	ผู้ดูแลเด็ก	-	-	-	-	-	-	-	
๓๓	หน่วยงานส่วนตำบล ขอตำแหน่งตำแหน่งใหม่		๒๔-๓๑-๒๒๐๕-๐๐๑	นักวิชาการตรวจสอบภายใน	ปก./ชก.	๒๔-๓๑-๒๒๐๕-๐๐๑	นักวิชาการตรวจสอบภายใน	ปก./ชก.	๓๕๕,๓๒๐ (๒๗,๖๑๐x๑๒)	๐	๐	กำหนด ตำแหน่งใหม่

ที่	ชื่อสายงาน	ระดับตำแหน่ง	จำนวนทั้งหมด	จำนวนที่มีอยู่ปัจจุบัน				อัตราตำแหน่งที่คาดว่าจะต้องจ้างขึ้นในช่วงระยะ ๓ ปีข้างหน้า			อัตราการเลิกคนเพิ่ม/หลุด			ค่าใช้จ่ายที่เพิ่มขึ้น(๓)			ค่าใช้จ่ายรวม(๔)			หมายเหตุ
				จำนวนคน	เงินเดือน (๑)	เงินประจำตำแหน่ง(๒)	๒๕๖๔	๒๕๖๕	๒๕๖๖	๒๕๖๔	๒๕๖๕	๒๕๖๖	๒๕๖๔	๒๕๖๕	๒๕๖๖	๒๕๖๔	๒๕๖๕	๒๕๖๖		
๑	ปลัด อบต. (นักบริหารงานท้องถิ่น)	กลาง	๑	-	๕๕๘,๐๕๐	๑๖๘,๐๐๐	๑	๑	๑	-	-	-	๑๖,๖๘๐	๑๖,๖๘๐	๑๖,๖๘๐	๖๓๔,๗๒๐	๖๕๔,๖๘๐	๖๗๑,๐๖๐		
๒	รองปลัด อบต.(นักบริหารงานท้องถิ่น) สำนักงานปลัด	ต้น	๑	๑	๓๘๖,๐๐๐	๔๒,๐๐๐	๑	๑	๑	-	-	-	๑๓,๓๒๐	๑๓,๓๒๐	๑๓,๐๘๐	๔๕๑,๓๒๐	๔๖๔,๖๔๐	๔๗๗,๗๒๐		
๓	หัวหน้าสำนักงานปลัด (นักบริหารงานทั่วไป)	ต้น	๑	๑	๓๑๗,๕๒๐	๔๒,๐๐๐	๑	๑	๑	-	-	-	๑๒,๒๕๐	๑๒,๖๖๐	๑๓,๐๘๐	๓๑๗,๗๗๐	๓๓๘,๓๒๐	๓๖๓,๑๖๐		
๔	นักวิเคราะห์นโยบายและแผน	ป.ก.	๑	๑	๒๐๗,๕๘๐	๐	๑	๑	๑	-	-	-	๗,๐๘๐	๗,๖๘๐	๗,๖๘๐	๒๑๔,๕๖๐	๒๒๒,๒๖๐	๒๒๗,๕๒๐		
๕	นิติกร	ป.ก./ช.ก.	๑	-	๓๕๕,๓๒๐	๐	๑	๑	๑	-	-	-	๑๒,๐๐๐	๑๒,๐๐๐	๑๒,๐๐๐	๓๖๗,๓๒๐	๓๗๗,๓๒๐	๓๘๑,๓๒๐		
๖	นักทรัพยากรบุคคล	ป.ก.	๑	๑	๓๗๖,๐๘๐	๐	๑	๑	๑	-	-	-	๑๓,๓๒๐	๑๓,๓๒๐	๑๓,๔๕๐	๓๘๙,๔๐๐	๔๐๒,๗๒๐	๔๑๖,๑๖๐		
๗	นักพัฒนาชุมชน	ป.ก./ช.ก.	๑	๑	๒๑๐,๘๕๐	๐	๑	๑	๑	-	-	-	๗,๕๖๐	๗,๖๘๐	๗,๖๘๐	๒๑๘,๔๑๐	๒๒๖,๑๖๐	๒๓๓,๗๒๐		
๘	นักวิชาการสาธารณสุข	ป.ก./ช.ก.	๑	-	๓๕๕,๓๒๐	-	๑	๑	๑	-	-	-	๑๒,๐๐๐	๑๒,๐๐๐	๑๒,๐๐๐	๓๖๗,๓๒๐	๓๗๗,๓๒๐	๓๘๑,๓๒๐		
๙	เจ้าพนักงานธุรการ	ช.ง.	๑	๑	๒๗๒,๒๕๐	๐	๑	๑	๑	-	-	-	๑๑,๐๕๐	๑๑,๑๖๐	๑๑,๓๒๐	๒๘๓,๓๐๐	๒๙๓,๔๒๐	๒๙๘,๓๒๐		
๑๐	พนักงานจ้างตามภารกิจผู้สมัครวุฒิ ผู้ช่วยเจ้าพนักงานธุรการ	-	๑	๑	๑๔๙,๐๕๐	๐	๑	๑	๑	-	-	-	๖,๐๐๐	๖,๒๕๐	๖,๕๐๐	๑๕๕,๐๕๐	๑๖๑,๒๕๐	๑๖๗,๗๒๐		
๑๑	พนักงานจ้างตามภารกิจผู้สมัครทักษะ พนักงานชั้นเครื่องจักรกลขนาดเบา	-	๑	-	๑๑๒,๘๐๐	๐	๑	๑	๑	-	-	-	๔,๕๖๐	๔,๘๐๐	๕,๐๐๐	๑๑๗,๓๖๐	๑๒๒,๓๒๐	๑๒๗,๒๖๐		
๑๒	พนักงานชั้นบรรณารักษ์	-	๑	-	๑๑๒,๘๐๐	๐	๑	๑	๑	-	-	-	๔,๕๖๐	๔,๘๐๐	๕,๐๐๐	๑๑๗,๓๖๐	๑๒๒,๓๒๐	๑๒๗,๒๖๐		
๑๓	คนงาน	-	๑	๑	๑๐๘,๐๐๐	๐	๑	๑	๑	-	-	-	๐	๐	๐	๑๐๘,๐๐๐	๑๐๘,๐๐๐	๑๐๘,๐๐๐		
๑๔	คนงาน	-	๑	๑	๑๐๘,๐๐๐	๐	๑	๑	๑	-	-	-	๐	๐	๐	๑๐๘,๐๐๐	๑๐๘,๐๐๐	๑๐๘,๐๐๐		
๑๕	กองคลัง ผู้อำนวยการกองคลัง(นักบริหารงานการคลัง)	ต้น	๑	๑	๓๘๒,๕๖๐	๔๒,๐๐๐	๑	๑	๑	-	-	-	๑๓,๔๕๐	๑๓,๓๒๐	๑๓,๓๒๐	๔๐๖,๐๐๐	๔๒๑,๓๒๐	๔๓๖,๖๖๐		
๑๖	เจ้าพนักงานการเงินและบัญชี	ป.ง./ช.ง.	๑	-	๒๘๗,๘๐๐	๐	๑	๑	๑	-	-	-	๘,๗๒๐	๘,๗๒๐	๘,๗๒๐	๒๙๖,๕๒๐	๓๐๕,๒๖๐	๓๑๓,๖๖๐		
๑๗	เจ้าพนักงานพัสดุ	ช.ง.	๑	๑	๒๗๑,๒๕๐	๐	๑	๑	๑	-	-	-	๑๑,๐๕๐	๑๑,๑๖๐	๑๑,๓๒๐	๒๘๒,๒๖๐	๒๙๓,๔๒๐	๒๙๘,๘๖๐		
๑๘	เจ้าพนักงานจัดเก็บรายได้	ป.ง.	๑	๑	๑๕๕,๖๕๐	๐	๑	๑	๑	-	-	-	๖,๓๖๐	๖,๓๖๐	๖,๕๐๐	๑๖๒,๐๐๐	๑๖๘,๓๖๐	๑๗๔,๘๖๐		
๑๙	พนักงานจ้างตามภารกิจผู้สมัครวุฒิ ผู้ช่วยเจ้าพนักงานการเงินและบัญชี	-	๑	๑	๑๗๓,๑๖๐	๐	๑	๑	๑	-	-	-	๖,๘๖๐	๗,๓๒๐	๗,๕๖๐	๑๘๐,๑๒๐	๑๘๗,๔๕๐	๑๙๔,๐๐๐		
๒๐	ผู้ช่วยเจ้าพนักงานจัดเก็บรายได้	-	๑	๑	๑๗๓,๑๖๐	๐	๑	๑	๑	-	-	-	๖,๘๖๐	๗,๓๒๐	๗,๕๖๐	๑๘๐,๑๒๐	๑๘๗,๔๕๐	๑๙๔,๐๐๐		

ภาคผนวก



ประกาศองค์การบริหารส่วนตำบลลูโบะปือซา
เรื่อง แผนอัตรากำลัง ๓ ปี ประจำปีงบประมาณ ๒๕๖๔ - ๒๕๖๖ ฉบับปรับปรุงครั้งที่ ๑

ตามประกาศคณะกรรมการพนักงานส่วนตำบลจังหวัดนราธิวาส เรื่อง หลักเกณฑ์และเงื่อนไข เกี่ยวกับการบริหารงานบุคคลขององค์การบริหารส่วนตำบล (แก้ไขเพิ่มเติม) พ.ศ.๒๕๖๓ (ระเบียบเกี่ยวกับการบริหารและการปฏิบัติงาน) ลงวันที่ ๓ ธันวาคม ๒๕๖๓ และประกาศคณะกรรมการพนักงานส่วนตำบลจังหวัดนราธิวาส เรื่องหลักเกณฑ์และเงื่อนไขเกี่ยวกับการกำหนดกอง สำนัก หรือส่วนราชการที่เรียกชื่ออย่างอื่นของ องค์การบริหารส่วนตำบล พ.ศ.๒๕๖๓ ลงวันที่ ๓ ธันวาคม ๒๕๖๓ กำหนดให้องค์การบริหารส่วนตำบล จัดทำ โครงสร้างการแบ่งส่วนราชการ รวมถึง การกำหนด กอง หรือส่วนราชการ ที่จำเป็นให้สอดคล้องกับประกาศ หลักเกณฑ์ ดังกล่าว

เพื่อให้การบริหารงานบุคคลขององค์การบริหารส่วนตำบล เป็นไปด้วยความเรียบร้อย บรรลุ วัตถุประสงค์ และองค์การบริหารส่วนตำบลลูโบะปือซา มีแผนอัตรากำลังฉบับใหม่ใช้อย่างต่อเนื่อง ใช้ในการ พัฒนาบุคลากรอย่างต่อเนื่อง และเป็นเครื่องมือ กลไกในการบริหารงานบุคคลเกิดผลสัมฤทธิ์ต่อภารกิจหน้าที่ จึงอาศัยอำนาจตามความนัยมาตรา ๑๕ และ ๒๕ วรรคท้าย แห่งพระราชบัญญัติระเบียบบริหารงานบุคคลส่วน ท้องถิ่น พ.ศ. ๒๕๔๒ และมติคณะกรรมการพนักงานส่วนตำบลจังหวัดนราธิวาส ในการประชุมครั้งที่ ๔/๒๕๖๔ เมื่อวันที่ ๒๒ เมษายน ๒๕๖๔ จึงขอประกาศใช้แผนพัฒนาพนักงานส่วนตำบล ขององค์การบริหารส่วนตำบล ลูโบะปือซา ดังนี้

๑. ประกาศฉบับนี้เรียกว่า ประกาศองค์การบริหารส่วนตำบลลูโบะปือซา เรื่อง แผนอัตรากำลัง ๓ ปี ประจำปีงบประมาณ ๒๕๖๔ - ๒๕๖๖ ฉบับปรับปรุงครั้งที่ ๑
๒. ให้องค์การบริหารส่วนตำบลลูโบะปือซา มีหน่วยตรวจสอบภายใน มีฐานะต่ำกว่ากอง หรือเทียบเท่ากอง โดยให้ขึ้นตรงต่อปลัดองค์การบริหารส่วนตำบล
๓. ประกาศฉบับนี้มีผลบังคับใช้ตั้งแต่วันที่ ๗ พฤษภาคม ๒๕๖๔ เป็นต้นไป

ประกาศ ณ วันที่ ๗ เดือน พฤษภาคม พ.ศ. ๒๕๖๔

(นายจिरเดช ซามาเลส)

นายกองค์การบริหารส่วนตำบลลูโบะปือซา



ที่ นธ ๐๐๒๓.๒/ว ๑๓๔

สำนักงานเลขานุการ ก.อบต.
จังหวัดนราธิวาส
ศาลากลางจังหวัดนราธิวาส
ถนนศูนย์ราชการ นธ ๙๖๐๐๐

๒๗ เมษายน ๒๕๖๔

เรื่อง แจ้งมติการประชุมคณะกรรมการพนักงานส่วนตำบลจังหวัดนราธิวาส ครั้งที่ ๔/๒๕๖๔

เรียน นายอำเภอ ทุกอำเภอ *

สิ่งที่ส่งมาด้วย สำเนารายงานการประชุมคณะกรรมการพนักงานส่วนตำบลจังหวัดนราธิวาส ครั้งที่ ๔/๒๕๖๔
เมื่อวันที่ ๒๒ เมษายน ๒๕๖๔ จำนวน ๑ ชุด

ด้วยคณะกรรมการพนักงานส่วนตำบลจังหวัดนราธิวาส (ก.อบต.จังหวัดนราธิวาส) ในการประชุม ครั้งที่ ๔/๒๕๖๔ เมื่อวันที่ ๒๒ เมษายน ๒๕๖๔ ได้พิจารณาและมีมติเห็นชอบเกี่ยวกับการบริหารงานบุคคลขององค์การบริหารส่วนตำบลในพื้นที่จังหวัดนราธิวาส จำนวน ๑๓ เรื่อง

เพื่อให้การบริหารงานบุคคลขององค์การบริหารส่วนตำบลเป็นไปด้วยความเรียบร้อย จังหวัดนราธิวาสจึงขอส่งรายงานการประชุมคณะกรรมการพนักงานส่วนตำบลจังหวัดนราธิวาส มาเพื่อให้องค์การบริหารส่วนตำบลที่เกี่ยวข้องดำเนินการตามมติข้างต้น รายละเอียดปรากฏตามรายงานการประชุมคณะกรรมการพนักงานส่วนตำบลจังหวัดนราธิวาส ครั้งที่ ๔/๒๕๖๔ เมื่อวันที่ ๒๒ เมษายน ๒๕๖๔ ที่ส่งมาพร้อมนี้ หรือสามารถดาวน์โหลดรายงานการประชุม ก.อบต.จังหวัดนราธิวาส ได้ทางเว็บไซต์ www.Narathiwatlocal.go.th สำหรับการประชุมครั้งที่ ๕/๒๕๖๔ กำหนดให้มีการประชุมในวันพฤหัสบดีที่ ๒๐ พฤษภาคม ๒๕๖๔ เวลา ๑๓.๓๐ น. ณ ห้องประชุมพระยานคราศัยสุนทร ชั้น ๓ ศาลากลางจังหวัดนราธิวาส หากองค์การบริหารส่วนตำบลใดมีเรื่อง ที่จะเสนอให้ที่ประชุมพิจารณา ขอให้ส่งเอกสารให้สำนักงานเลขานุการ ก.อบต.จังหวัดนราธิวาส ภายในวันที่ ๑๑ พฤษภาคม ๒๕๖๔

จึงเรียนมาเพื่อโปรดทราบ และแจ้งองค์การบริหารส่วนตำบลในพื้นที่ทราบและถือปฏิบัติต่อไป

ขอแสดงความนับถือ



(นายอรรถพล คณานุรักษ์)

ท้องถิ่นจังหวัดนราธิวาส

เลขานุการ ก.อบต.จังหวัดนราธิวาส

กลุ่มงานมาตรฐานการบริหารงานบุคคลส่วนท้องถิ่น

โทร./โทรสาร.๐-๗๓๖๔-๒๖๔๓

มติที่ประชุม

เห็นชอบ ให้องค์การบริหารส่วนตำบลเฉลิม อำเภอรະแงะ ออกคำสั่งแต่งตั้ง คณะกรรมการสอบสวนเพื่อตรวจสอบหาข้อเท็จจริง กรณีนายกองค้การบริหารส่วน ตำบล ถูกกล่าวหาว่ากระทำผิดร่วมกับผู้ถูกกล่าวหา ประกอบด้วย

๑) นายพิเชฐ บุญลี้ก พนักงานเทศบาล ตำแหน่ง ปลัดเทศบาล (นักบริหารงานท้องถิ่น ระดับกลาง) เทศบาลตำบลเว้ง

๒) นายสะอารี ดีมูละ พนักงานส่วนตำบล ตำแหน่ง ปลัดองค์การบริหารส่วน ตำบล (นักบริหารงานท้องถิ่น ระดับกลาง) องค์การบริหารส่วนตำบลเว้ง

๓) นางทิพวรรณ จันทรโคบุตร พนักงานส่วนตำบล ตำแหน่ง ผู้อำนวยการ กองคลัง (นักบริหารงานการคลัง ระดับต้น) องค์การบริหารส่วนตำบลยี่งอ

๕.๑๓ การปรับปรุงโครงสร้างขององค์การบริหารส่วนตำบล

เรื่องเดิม

๑. ก.อบต. ในการประชุมครั้งที่ ๔/๒๕๖๓ เมื่อวันที่ ๒๕ มิถุนายน ๒๕๖๓ มีมติเห็นชอบประกาศ ก.อบต. เรื่อง มาตรฐานทั่วไปเกี่ยวกับโครงสร้างการแบ่ง ส่วนราชการ วิธีการบริหารและการปฏิบัติงานของพนักงานส่วนตำบล และกิจการ อันเกี่ยวกับการบริหารงานบุคคลในองค์การบริหารส่วนตำบล (ฉบับที่ ๒) พ.ศ. ๒๕๖๓ และประกาศ ก.อบต. เรื่อง กำหนดกอง สำนัก หรือส่วนราชการที่เรียกชื่ออย่างอื่นของ องค์การบริหารส่วนตำบล พ.ศ. ๒๕๖๓

๒. ก.อบต.จังหวัดนราธิวาส ในการประชุมครั้งที่ ๑๑/๒๕๖๓ เมื่อวันที่ ๒๖ พฤศจิกายน ๒๕๖๓ มีมติเห็นชอบให้ออกประกาศ ก.อบต.จังหวัดนราธิวาส จำนวน ๒ เรื่อง ตามข้อ ๑. โดยมีเนื้อหาที่สอดคล้องกับประกาศที่ ก.อบต. กำหนด

ข้อเท็จจริง

องค์การบริหารส่วนตำบลในเขตพื้นที่จังหวัดนราธิวาส จำนวน ๗๒ แห่ง รายงาน ก.อบต.จังหวัดนราธิวาส เพื่อขอความเห็นชอบในการปรับปรุง โครงสร้างองค์การบริหารส่วนตำบลตามมาตรฐานทั่วไปเกี่ยวกับโครงสร้างการแบ่งส่วน ราชการ วิธีการบริหารและการปฏิบัติงานของพนักงานส่วนตำบลและกิจการอันเกี่ยวกับการบริหารงานบุคคลในองค์การบริหารส่วนตำบล (ฉบับที่ ๒) พ.ศ. ๒๕๖๓

ระเบียบ/กฎหมาย

๑. ประกาศ ก.อบต.จังหวัดนราธิวาสเรื่อง หลักเกณฑ์และเงื่อนไข เกี่ยวกับการบริหารงานบุคคลขององค์การบริหารส่วนตำบล (แก้ไขเพิ่มเติม) พ.ศ. ๒๕๖๓(ระเบียบเกี่ยวกับการบริหารและการปฏิบัติงาน)

ข้อ ๒๒๕ ให้องค์การบริหารส่วนตำบล มี ๓ ประเภท ได้แก่ ประเภทสามัญ ประเภทสามัญระดับสูง และประเภทพิเศษ และให้นำการกำหนดประเภทขององค์การ บริหารส่วนตำบลมาพิจารณากำหนดโครงสร้างส่วนราชการและระดับตำแหน่งสายงาน ผู้บริหาร องค์การบริหารส่วนตำบลใดจะอยู่ในประเภทใด ให้เป็นไปตามหลักเกณฑ์ที่ คณะกรรมการกลางพนักงานส่วนตำบลกำหนด

ข้อ ๒๒๖ ให้องค์การบริหารส่วนตำบลกำหนดโครงสร้างการแบ่งส่วนราชการ เพื่อรองรับอำนาจหน้าที่ตามที่กำหนดในกฎหมายว่าด้วยสภาตำบลและองค์การบริหารส่วนตำบล กฎหมายว่าด้วยการกำหนดแผนและขั้นตอนการกระจายอำนาจให้แก่องค์กรปกครองส่วนท้องถิ่น และกฎหมายอื่นที่กำหนดอำนาจหน้าที่ให้แก่องค์การบริหารส่วนตำบล

ในการกำหนดโครงสร้างการแบ่งส่วนราชการตามวรรคหนึ่ง ให้คำนึงถึง ความต้องการและความเหมาะสมขององค์การบริหารส่วนตำบล โดยให้มีการแบ่งส่วนราชการ ดังนี้

- (๑) สำนักปลัดองค์การบริหารส่วนตำบล
 - (๒) กอง หรือส่วนราชการที่เรียกชื่ออย่างอื่น
 - (๓) สำนัก หรือส่วนราชการที่เรียกชื่ออย่างอื่น
- ให้ส่วนราชการตาม (๑) มีฐานะเป็นกองหรือสำนัก

ข้อ ๒๒๗ ให้องค์การบริหารส่วนตำบลประกาศกำหนดกอง สำนัก หรือ ส่วนราชการที่เรียกชื่ออย่างอื่น ตามข้อ ๒๒๖ วรรคสอง (๒) และ (๓) ซึ่งถือว่าเป็นส่วนราชการที่มีความจำเป็นในการบริหารราชการขององค์การบริหารส่วนตำบล ดังนี้

- (๑) สำนัก/กองคลัง
- (๒) สำนัก/กองช่าง
- (๓) สำนัก/กองสาธารณสุขและสิ่งแวดล้อม
- (๔) สำนัก/กองยุทธศาสตร์และงบประมาณ
- (๕) สำนัก/กองการศึกษา ศาสนาและวัฒนธรรม
- (๖) กองการเจ้าหน้าที่
- (๗) หน่วยตรวจสอบภายใน

ให้ส่วนราชการตาม (๑) - (๖) มีฐานะเป็นกองหรือสำนัก และ (๗) เป็นส่วนราชการที่มีฐานะต่ำกว่ากองหรือเทียบเท่ากอง โดยให้ขึ้นตรงต่อปลัดองค์การบริหารส่วนตำบล

สำหรับองค์การบริหารส่วนตำบลประเภทสามัญ กำหนดให้สำนักปลัด องค์การบริหารส่วนตำบล สำนัก/กองคลังสำนัก/กองช่าง และหน่วยตรวจสอบภายใน เป็นส่วนราชการที่มีความจำเป็น ในการบริหารงานขององค์การบริหารส่วนตำบล ลำดับแรก หากองค์การบริหารส่วนตำบลมีความพร้อมเกี่ยวกับภาระค่าใช้จ่ายด้านการบริหารงานบุคคล ภารกิจ อำนาจหน้าที่ ปริมาณงาน ความยุ่งยากซับซ้อนของงานที่เป็น ภารกิจของส่วนราชการหลักตาม (๓) (๔) (๕) และ (๖) ให้เสนอขอกำหนดได้ตามความเหมาะสม โดยความเห็นชอบของคณะกรรมการพนักงานส่วนตำบล (ก.อบต.จังหวัด) กรณีที่ยังไม่ กำหนดเป็นส่วนราชการหลักให้พิจารณา กำหนดเป็นงานหรือฝ่ายหรือกลุ่มงาน

กรณีองค์การบริหารส่วนตำบลประสงค์จัดตั้งกองทรัพยากรธรรมชาติและ สิ่งแวดล้อม ให้นำภารกิจด้านสิ่งแวดล้อมของกองสาธารณสุขและสิ่งแวดล้อมไป กำหนดไว้ในความรับผิดชอบของกองทรัพยากรธรรมชาติและสิ่งแวดล้อม และให้ ปรับเปลี่ยนชื่อกองสาธารณสุขและสิ่งแวดล้อมเป็นชื่อกองสาธารณสุข เมื่อได้รับความ เห็นชอบให้กำหนดกองทรัพยากรธรรมชาติและสิ่งแวดล้อมแล้ว

ข้อ ๒๒๗/๑ องค์การบริหารส่วนตำบลอาจประกาศกำหนดกองหรือส่วนราชการที่เรียกชื่ออย่างอื่น ตามข้อ ๒๒๖ วรรคสอง (๒) ได้ตามอำนาจหน้าที่ความรับผิดชอบ ลักษณะงาน ความเหมาะสม และความจำเป็นขององค์การบริหารส่วนตำบล โดยความเห็นชอบของคณะกรรมการพนักงานส่วนตำบล ดังนี้

- (๑) สำนักงานเลขานุการองค์การบริหารส่วนตำบล
- (๒) กองการประปา
- (๓) กองช่างสุขาภิบาล
- (๔) กองสวัสดิการสังคม
- (๕) กองการแพทย์
- (๖) กองส่งเสริมการเกษตร
- (๗) กองกิจการพาณิชย์
- (๘) กองกิจการขนส่ง
- (๙) กองป้องกันและบรรเทาสาธารณภัย
- (๑๐) กองทรัพยากรธรรมชาติและสิ่งแวดล้อม
- (๑๑) กองพัสดุและทรัพย์สิน
- (๑๒) กองสารสนเทศภายในและทะเบียนทรัพย์สิน
- (๑๓) กองนิติการ
- (๑๔) กองวิเทศสัมพันธ์
- (๑๕) กองเทศกิจ
- (๑๖) กองผังเมือง
- (๑๗) กองการท่องเที่ยวและกีฬา
- (๑๘) กองหรือส่วนราชการอื่นที่ ก.อบต. กำหนด

กรณีองค์การบริหารส่วนตำบลประสงค์ประกาศกำหนดกองหรือส่วนราชการที่เรียกชื่ออย่างอื่นแตกต่างจากที่คณะกรรมการกลางพนักงานส่วนตำบลกำหนดหรือประสงค์ปรับปรุงโครงสร้างส่วนราชการตาม (๑) - (๑๘) ให้มีระดับสูงขึ้นให้คณะกรรมการพนักงานส่วนตำบลพิจารณาแล้วเสนอเรื่องการกำหนดชื่อส่วนราชการ ประเภทตำแหน่งสายงาน กรอบอัตรากำลังพนักงานส่วนตำบล ลูกจ้าง และพนักงานจ้าง ต่อคณะกรรมการกลางพนักงานส่วนตำบลเพื่อพิจารณาให้ความเห็นชอบ

๒. หนังสือสำนักงาน ก.อบต. ที่ มท ๐๘๐๙.๒/ว ๑๔๓ ลงวันที่ ๓๐ ตุลาคม ๒๕๖๓

แนวทางปฏิบัติตามประกาศ ก.อบต. เรื่อง มาตรฐานทั่วไปเกี่ยวกับโครงสร้างการแบ่งส่วนราชการ วิธีการบริหารและการปฏิบัติงานของพนักงานส่วนตำบล และกิจการอันเกี่ยวกับการบริหารงานบุคคลในองค์การบริหารส่วนตำบล (ฉบับที่ ๒) พ.ศ. ๒๕๖๓ สรุปได้ ดังนี้

“๑. องค์การบริหารส่วนตำบลประเภทสามัญ ให้กำหนดส่วนราชการหลัก ประกอบด้วย สำนักปลัดองค์การบริหารส่วนตำบล สำนัก/กองคลัง สำนัก/กองช่าง และหน่วยตรวจสอบภายใน กรณีส่วนราชการอื่นหากยังไม่มีความพร้อมให้กำหนดเป็นงาน หรือฝ่าย หรือกลุ่มงาน

๒. การกำหนดส่วนราชการในองค์การบริหารส่วนตำบลประเภทสามัญ ให้กำหนดส่วนราชการเป็น ระดับต้นหรือระดับกลาง โดยกำหนดหัวหน้าส่วนราชการ เป็นประเภทอำนวยการท้องถิ่น

หากกำหนดส่วนราชการเป็นระดับต้น ให้กำหนดตำแหน่งสายงาน ผู้ปฏิบัติไม่น้อยกว่า ๓ อัตรา โดยให้มีประเภทวิชาการ อย่างน้อย ๑ อัตรา

หากจะกำหนดฝ่าย/กลุ่มงาน ในองค์การบริหารส่วนตำบลประเภท สามัญ สามารถกำหนดฝ่าย/กลุ่มงานได้ไม่เกิน ๒ ฝ่าย/กลุ่มงาน หรือ ๑ ฝ่าย ๑ กลุ่ม งาน สำหรับการกำหนดฝ่าย ให้กำหนดตำแหน่งประเภทอำนวยการท้องถิ่นเป็นหัวหน้า ฝ่าย (นักบริหารงาน...ระดับต้น)

หากกำหนดเป็นกลุ่มงานต้องมีผู้ดำรงตำแหน่งประเภทวิชาการพิเศษ ขึ้นไปซึ่งเป็นตำแหน่งที่สอดคล้องกับภารกิจของกลุ่มงานเป็นหัวหน้ากลุ่มงาน

ทั้งนี้ ฝ่าย/กลุ่มงาน ให้กำหนดตำแหน่งสายงานผู้ปฏิบัติไม่น้อยกว่า จำนวน ๒ อัตรา โดยให้มีตำแหน่งประเภทวิชาการอย่างน้อย ๑ อัตรา

๓. การกำหนดส่วนราชการในครั้งแรกตามหลักเกณฑ์โครงสร้างฯ ฉบับ ล่าสุด โดยความเห็นชอบของ ก.อบต.จังหวัด ไม่ต้องประเมินตัวชี้วัด อาจใช้วิธีการ กำหนดตำแหน่งเพิ่มใหม่หรือการปรับเปลี่ยนตำแหน่ง โดยสามารถกำหนดตำแหน่ง พนักงานจ้างให้สอดคล้องกับภารกิจได้ตามความเหมาะสม

๔. พนักงานจ้างที่อยู่ในส่วนราชการเดิม หากมีการตัดโอนภารกิจไป สังกัดส่วนราชการใหม่ ให้สามารถตัดโอนตำแหน่งพนักงานจ้างที่รับผิดชอบภารกิจนั้นไป สังกัดส่วนราชการใหม่ด้วย

๕. องค์การบริหารส่วนตำบลดำเนินการประกาศโครงสร้างฯ ฉบับ ล่าสุดแล้ว ภายหลัง จะกำหนดส่วนราชการ ฝ่าย หรือกลุ่มงานขึ้นใหม่ จะต้องประเมิน ตัวชี้วัด ค่างานต่างๆ ตามมาตรฐานทั่วไปเกี่ยวกับโครงสร้างส่วนราชการและระดับ ตำแหน่งขององค์การบริหารส่วนตำบล (ฉบับที่ ๒) พ.ศ.๒๕๖๓

๖. ให้องค์การบริหารส่วนตำบลทุกแห่งกำหนดหน่วยตรวจสอบภายใน และกำหนดตำแหน่งนักวิชาการตรวจสอบภายในอย่างน้อย ๑ อัตรา โดยมีต้องประเมินปริมาณ งาน หน้าที่ความรับผิดชอบหรือตัวชี้วัด และเสนอให้ ก.อบต.จังหวัดพิจารณาให้ความเห็นชอบ

๗. องค์การบริหารส่วนตำบลกำหนดชื่อส่วนราชการ ชื่อส่วน ชื่อฝ่าย ไม่สอดคล้องกับที่ ก.อบต.กำหนด ให้เสนอเรื่องเปลี่ยนชื่อส่วนราชการ ชื่อส่วน ชื่อฝ่าย ให้สอดคล้องกับที่ ก.อบต.กำหนด โดยความเห็นชอบของ ก.อบต.จังหวัด

๘. องค์การบริหารส่วนตำบลที่กำหนดส่วนราชการอื่นไว้ก่อนและไม่ใช้ ส่วนราชการหลัก (๘ ส่วนราชการ) ให้ยังคงกำหนดไว้ต่อไป กรณีชื่อส่วนราชการ ฝ่าย/กลุ่ม งาน หรืองาน ไม่สอดคล้องตามที่ ก.อบต.กำหนด (ดูในใบขวางแนบท้ายประกาศ) ให้เสนอเรื่อง เปลี่ยนชื่อส่วนราชการ ฝ่าย/กลุ่มงาน ให้สอดคล้องกับที่ ก.อบต.กำหนด โดยความเห็นชอบ ของ ก.อบต.จังหวัด

ทั้งนี้ การกำหนดตำแหน่งต่างๆ หากจำนวนอัตรากำลังไม่สอดคล้อง ตามนี้ หากไม่ส่งผลกระทบต่อภาระค่าใช้จ่ายด้านการบริหารงานบุคคล ให้พิจารณา กำหนดตำแหน่ง กรอบอัตรากำลังให้เป็นไปตามแนวทางปฏิบัติ

๘. หากองค์การบริหารส่วนตำบลประสงค์จะกำหนดส่วนราชการที่อาจจัดตั้งได้ ต้องกำหนดส่วนราชการหลักให้ครบถ้วนก่อน กรณีมีความจำเป็นให้กำหนดเป็นงาน ฝ่าย หรือกลุ่มงาน เพื่อดำเนินการภารกิจ/อำนาจหน้าที่นั้น”

ข้อพิจารณา

ฝ่ายเลขานุการฯ ตรวจสอบเอกสารแล้ว ดังนี้

๑. จังหวัดนครราชสีมาองค์การบริหารส่วนตำบลทั้งหมด ๗๒ แห่ง และองค์การบริหารส่วนตำบลทุกแห่งเป็นประเภทสามัญตามประกาศ ก.อบต.จังหวัดนครราชสีมา เรื่อง หลักเกณฑ์และเงื่อนไขเกี่ยวกับการบริหารงานบุคคลขององค์การบริหารส่วนตำบล (แก้ไขเพิ่มเติม) พ.ศ. ๒๕๖๓ ระเบียบเกี่ยวกับการบริหารและการปฏิบัติงาน) ลงวันที่ ๓ ธันวาคม ๒๕๖๓

๒. องค์การบริหารส่วนตำบลจำนวน ๗๒ แห่ง ได้ปรับปรุงโครงสร้างองค์การบริหารส่วนตำบลโดยดำเนินการตามหนังสือสำนักงาน ก.อบต. ที่ มท ๐๘๐๙.๒/ว ๑๔๓ ลงวันที่ ๓๐ ตุลาคม ๒๕๖๓

ข้อเสนอ

จึงเสนอที่ประชุมเพื่อโปรดพิจารณา

มติที่ประชุม

ที่ประชุมพิจารณาบัญชีโครงสร้างและระดับตำแหน่งขององค์การบริหารส่วนตำบล จำนวน ๗๒ แห่งแล้วมีมติ ดังนี้

๑) เห็นชอบ การปรับปรุงโครงสร้างขององค์การบริหารส่วนตำบล จำนวน ๗๒ แห่ง ตามประกาศ ก.อบต.จังหวัดนครราชสีมา เรื่อง หลักเกณฑ์และเงื่อนไขเกี่ยวกับการบริหารงานบุคคลขององค์การบริหารส่วนตำบล (แก้ไขเพิ่มเติม) พ.ศ. ๒๕๖๓ (ระเบียบเกี่ยวกับการบริหารและการปฏิบัติงาน) ลงวันที่ ๓ ธันวาคม ๒๕๖๓ รายละเอียดปรากฏตามเอกสารแนบท้าย (หน้า ๕๒ - ๗๐)

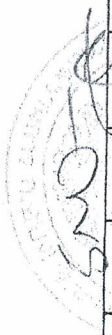
๒) กรณีองค์การบริหารส่วนตำบลมีการกำหนดตำแหน่งพนักงานส่วนตำบล และตำแหน่งพนักงานจ้างเพิ่มเติมนอกเหนือจากบัญชีตามเอกสารแนบท้ายหน้า (หน้า ๕๒ - ๗๐) ที่ประชุมมีมติไม่เห็นชอบการกำหนดตำแหน่งดังกล่าว ทั้งนี้ ให้เสนอเอกสารการแสดงค่างาน ปริมาณงานที่เกิดขึ้นเพื่อ ก.อบต.จังหวัดนครราชสีมา พิจารณาในคราวต่อไป

ระเบียบวาระที่ ๖ เรื่องอื่น ๆ

นายอัศวมณัฏฐ์ ผู้ทรงคุณวุฒิ ขออนุญาตท่านประธานและที่ประชุมเพื่อย้อนกลับไป ในระเบียบวาระที่ ๕.๑๐ กรณีการโอนออกนอกเขตจังหวัดของปลัด อบต.เรือเสาะออก ซึ่งในระเบียบวาระจะเห็นได้ว่าบุคคลดังกล่าวปฏิบัติราชการในพื้นที่ อบต.เรือเสาะออก เป็นระยะเวลาเพียง ๓ เดือน ๒๙ วัน ซึ่งที่ผ่านมา ก.อบต.จังหวัดนครราชสีมา ได้เคยวางแนวทางไว้ว่าหากพนักงานส่วนตำบลจะโอน(ย้าย) ภายในเขตจังหวัดต้องอยู่ปฏิบัติหน้าที่ใน อบต.เดิม ไม่น้อยกว่า ๑ ปี หากจะโอน(ย้าย) ออกนอกเขตจังหวัดต้องอยู่ปฏิบัติหน้าที่ใน อบต.เดิม ไม่น้อยกว่า ๒ ปี โดยเหตุผลของการกำหนดแนวทางปฏิบัตินี้ก็เพื่อให้มีคนทำงานใน อบต. มิให้มารับตำแหน่งแล้วก็โอน(ย้าย) ออกไป โดย อบต.ในพื้นที่นครราชสีมา ก็ยังคงมีตำแหน่งว่างและไม่มีผู้ปฏิบัติงานเหมือนเดิม ทำให้เกิดผลกระทบต่อการบริการประชาชนในพื้นที่ได้

/นายอำพันธ์...

ที่	อับค.	อำเภอ	ประเภท	ส่วนราชการ	ส่วนราชการหลัก	ส่วนราชการที่อาจมี	มีอยู่เดิม	กำหนดใหม่	ค่าใช้จ่ายตามบุคคล			หมายเหตุ
									๒๕๖๔	๒๕๖๕	๒๕๖๖	
๗๐	สุโขทัย	ยี่งอ	สามัญ	สำนักงานปลัด อบต. กองคลัง กองช่าง กองการศึกษา ศาสนาและวัฒนธรรม หน่วยตรวจสอบภายใน	✓	✓	✓	✓	๒๕,๔๓	๒๕,๑๐	๒๓,๖๕	
๗๑	สุโขทัย	ยี่งอ	สามัญ	สำนักงานปลัด อบต. กองคลัง ๑.ฝ่ายการเงินและบัญชี กองช่าง กองการศึกษา ศาสนาและวัฒนธรรม หน่วยตรวจสอบภายใน	✓	✓	✓	✓	๒๔,๐๗	๒๕,๒๐	๒๕,๙๐	กำหนด ควบคุม ตรวจสอบภายใน เพิ่ม
๗๒	ตะบองเพชร	ยี่งอ	สามัญ	สำนักงานปลัด อบต. ๑.ฝ่ายบริหารงานทั่วไป กองคลัง ๑.ฝ่ายการเงินและบัญชี กองช่าง กองการศึกษา ศาสนาและวัฒนธรรม กองสาธารณสุขและสิ่งแวดล้อม กองสวัสดิการสังคม หน่วยตรวจสอบภายใน	✓	✓	✓	✓	๒๓,๗๒	๒๓,๒๘	๒๒,๘๑	





ประกาศองค์การบริหารส่วนตำบลลูโบะปือซา
เรื่อง การกำหนดโครงสร้างการแบ่งส่วนราชการ วิธีการบริหารและการปฏิบัติงานของพนักงานส่วนตำบลและ
กิจการอันเกี่ยวกับการบริหารงานบุคคลในองค์การบริหารส่วนตำบล

ตามประกาศคณะกรรมการพนักงานส่วนตำบลจังหวัดนราธิวาส เรื่อง หลักเกณฑ์และเงื่อนไข
เกี่ยวกับการบริหารงานบุคคลขององค์การบริหารส่วนตำบล (แก้ไขเพิ่มเติม) พ.ศ.๒๕๖๓ (ระเบียบเกี่ยวกับการ
บริหารและการปฏิบัติงาน) ลงวันที่ ๓ ธันวาคม ๒๕๖๓ และประกาศคณะกรรมการพนักงานส่วนตำบลจังหวัด
นราธิวาส เรื่องหลักเกณฑ์และเงื่อนไขเกี่ยวกับการกำหนดกอง สำนัก หรือส่วนราชการที่เรียกชื่ออย่างอื่นของ
องค์การบริหารส่วนตำบล พ.ศ.๒๕๖๓ ลงวันที่ ๓ ธันวาคม ๒๕๖๓ โดยกำหนดให้องค์การบริหารส่วนตำบล
ประกาศโครงสร้างการแบ่งส่วนราชการ รวมถึง การกำหนด กอง หรือส่วนราชการ ที่จำเป็นเพื่อให้สอดคล้อง
กับประกาศ ดังกล่าว

เพื่อให้การบริหารงานบุคคลขององค์การบริหารส่วนตำบล เป็นไปด้วยความเรียบร้อย บรรลุ
วัตถุประสงค์ และองค์การบริหารส่วนตำบลลูโบะปือซา มีแผนอัตรากำลังฉบับใหม่ใช้อย่างต่อเนื่อง ใช้ในการ
พัฒนาบุคลากรอย่างต่อเนื่อง และเป็นเครื่องมือ กลไกในการบริหารงานบุคคลเกิดผลสัมฤทธิ์ต่อภารกิจหน้าที่
จึงอาศัยอำนาจตามความนัยมาตรา ๑๕ และ ๒๕ วรรคท้าย แห่งพระราชบัญญัติระเบียบบริหารงานบุคคลส่วน
ท้องถิ่น พ.ศ. ๒๕๔๒ และมติคณะกรรมการพนักงานส่วนตำบลจังหวัดนราธิวาส ในการประชุมครั้งที่ ๔/๒๕๖๔
เมื่อวันที่ ๒๒ เมษายน ๒๕๖๔ จึงขอประกาศโครงสร้างการแบ่งส่วนราชการขององค์การบริหารส่วนตำบล
ลูโบะปือซา ดังนี้

๑. ประกาศฉบับนี้เรียกว่า ประกาศองค์การบริหารส่วนตำบลลูโบะปือซา เรื่อง การกำหนด
โครงสร้างการแบ่งส่วนราชการ วิธีการบริหารและการปฏิบัติงานของพนักงานส่วนตำบลและกิจการอันเกี่ยวกับ
การบริหารงานบุคคลในองค์การบริหารส่วนตำบล

๒. ประกาศฉบับนี้มีผลบังคับใช้ตั้งแต่วันที่ ๗ พฤษภาคม ๒๕๖๔ เป็นต้นไป

๓. องค์การบริหารส่วนตำบลลูโบะปือซา มีส่วนราชการดังนี้

๓.๑ สำนักปลัด

๓.๒ กองคลัง

๓.๓ กองช่าง

๓.๔ กองการศึกษา ศาสนา และวัฒนธรรม

๓.๕ หน่วยตรวจสอบภายใน

/๔. ให้ส่วนราชการ...

๔. ให้ส่วนราชการ ข้อ ๓.๑ - ๓.๔ มีฐานะเทียบเท่ากอง และส่วนราชการ ข้อ ๓.๕ มี
ฐานะเทียบเท่าหรือต่ำกว่ากอง ขึ้นตรงต่อปลัดองค์การบริหารส่วนตำบล

ประกาศ ณ วันที่ ๗ เดือน พฤษภาคม พ.ศ. ๒๕๖๔



(นายจิรเดช ซามาเละ)
นายกองค์การบริหารส่วนตำบลลูโบะบือซา



ประกาศองค์การบริหารส่วนตำบลลู่ปะป้อซา
เรื่อง การกำหนดกอง สำนัก หรือส่วนราชการที่เรียกชื่ออย่างอื่นขององค์การบริหารส่วนตำบล

ตามประกาศคณะกรรมการพนักงานส่วนตำบลจังหวัดนราธิวาส เรื่องหลักเกณฑ์และเงื่อนไข เกี่ยวกับการกำหนดกอง สำนัก หรือส่วนราชการที่เรียกชื่ออย่างอื่นขององค์การบริหารส่วนตำบล พ.ศ.๒๕๖๓ ลงวันที่ ๓ ธันวาคม ๒๕๖๓ โดยกำหนดให้องค์การบริหารส่วนตำบล กำหนดกอง สำนัก หรือส่วนราชการ ที่จำเป็นเพื่อให้สอดคล้องกับประกาศ ดังกล่าว

เพื่อให้การบริหารงานบุคคลขององค์การบริหารส่วนตำบล เป็นไปด้วยความเรียบร้อย บรรลุ วัตถุประสงค์ และองค์การบริหารส่วนตำบลลู่ปะป้อซา มีแผนอัตรากำลังฉบับใหม่ใช้อย่างต่อเนื่อง ใช้ในการ พัฒนาบุคลากรอย่างต่อเนื่อง และเป็นเครื่องมือ กลไกในการบริหารงานบุคคลเกิดผลสัมฤทธิ์ต่อภารกิจหน้าที่ จึงอาศัยอำนาจตามความนัยมาตรา ๑๕ และ ๒๕ วรรคท้าย แห่งพระราชบัญญัติระเบียบบริหารงานบุคคลส่วน ท้องถิ่น พ.ศ. ๒๕๔๒ และมติคณะกรรมการพนักงานส่วนตำบลจังหวัดนราธิวาส ในการประชุมครั้งที่ ๔/๒๕๖๔ เมื่อวันที่ ๒๒ เมษายน ๒๕๖๔ จึงขอประกาศการกำหนดกอง สำนัก หรือส่วนราชการที่เรียกชื่ออย่างอื่นของ องค์การบริหารส่วนตำบล ดังนี้

๑. ประกาศฉบับนี้เรียกว่า ประกาศองค์การบริหารส่วนตำบลลู่ปะป้อซา เรื่อง การกำหนดกอง สำนัก หรือส่วนราชการที่เรียกชื่ออย่างอื่นขององค์การบริหารส่วนตำบล

๒. ประกาศฉบับนี้มีผลบังคับใช้ตั้งแต่วันที่ ๗ พฤษภาคม ๒๕๖๔ เป็นต้นไป

๓. ให้องค์การบริหารส่วนตำบลลู่ปะป้อซา มีส่วนราชการดังนี้

๓.๑ สำนักปลัด

มีอำนาจหน้าที่ความรับผิดชอบเกี่ยวกับงานราชการทั่วไปขององค์การบริหารส่วนตำบล งาน เลขาธิการของนายกองค์การบริหารส่วนตำบล รองนายกองค์การบริหารส่วนตำบลและเลขาธิการนายกองค์การ บริหารส่วนตำบล งานกิจการสภาองค์การบริหารส่วนตำบล งานบริหารงานบุคคลของพนักงานส่วนตำบล ลูกจ้างประจำ และพนักงานจ้าง งานสวัสดิการสังคม งานสังคมสงเคราะห์ งานพัฒนาคุณภาพชีวิต เด็ก สตรี ผู้สูงอายุ และผู้ด้อยโอกาส งานกิจการขนส่ง งานส่งเสริมการท่องเที่ยว งานส่งเสริมการเกษตรพาณิชย์ งาน ส่งเสริมและพัฒนาอาชีพ งานป้องกันและบรรเทาสาธารณภัย งานเทศกิจ งานรักษาความสงบเรียบร้อย งาน จรจร งานวิเทศสัมพันธ์ งานประชาสัมพันธ์ งานส่งเสริมและพัฒนาเทคโนโลยีสารสนเทศ งานนิติการ งาน คุ่มครองดูแลและรักษาทรัพยากรธรรมชาติ งานสิ่งแวดล้อม และราชการที่มีได้กำหนดให้เป็นหน้าที่ของกอง สำนัก หรือส่วนราชการใดในองค์การบริหารส่วนตำบลเป็นการเฉพาะ รวมทั้งกำกับและเร่งรัดการปฏิบัติราชการ ขององค์การบริหารส่วนตำบลให้เป็นไปตามนโยบาย แนวทาง และแผนการปฏิบัติราชการขององค์การบริหาร ส่วนตำบล งานบริการข้อมูล สถิติ ช่วยเหลือให้คำแนะนำทางวิชาการ งานอื่นๆ ที่เกี่ยวข้องและที่ได้รับ มอบหมาย

๓.๒ กองคลัง

มีอำนาจหน้าที่ความรับผิดชอบเกี่ยวกับการจ่ายเงิน การรับเงิน การจัดเก็บภาษี ค่าธรรมเนียม และการพัฒนารายได้ งานสรุปผล สถิติการจัดเก็บภาษี ค่าธรรมเนียม งานนำส่งเงิน การเก็บรักษาเงินและเอกสารทางการเงิน งานการตรวจสอบใบสำคัญ ฎีกาทุกประเภท งานการจัดทำบัญชี งานตรวจสอบบัญชีทุกประเภท งานเกี่ยวกับเงินเดือน ค่าจ้าง ค่าตอบแทน เงินบำเหน็จบำนาญ และเงินอื่นๆ งานจัดทำหรือช่วยจัดทำงบประมาณและเงินนอกงบประมาณ งานเกี่ยวกับสถานะการเงินการคลัง งานการจัดสรรเงินต่างๆ งานทะเบียนคุมเงินรายได้และรายจ่ายต่างๆ งานควบคุมการเบิกจ่ายเงิน งานทำงบทดลองประจำเดือนและประจำปี งานเกี่ยวกับการจัดซื้อ จัดจ้าง จัดหางานทะเบียนคุม งานการจำหน่าย พัสดุ ครุภัณฑ์ และทรัพย์สินต่างๆ งานเกี่ยวกับเงินประกันสัญญาทุกประเภท งานบริการข้อมูล สถิติ ช่วยเหลือ ให้คำแนะนำทางวิชาการด้านการเงินการคลัง การพัสดุและทรัพย์สิน งานอื่นๆ ที่เกี่ยวข้องและที่ได้รับมอบหมาย

๓.๓ กองช่าง

มีอำนาจหน้าที่ความรับผิดชอบเกี่ยวกับงานสำรวจ งานออกแบบ และเขียนแบบ งานประมาณราคา งานจัดทำราคากลาง งานจัดทำข้อมูลทางด้านวิศวกรรมต่างๆ งานจัดเก็บและทดสอบคุณภาพวัสดุ งานจัดทำทะเบียนประวัติโครงสร้างพื้นฐาน อาคาร สะพาน คลอง แหล่งน้ำ งานติดตั้ง ซ่อมบำรุงระบบไฟส่องแสงสว่าง และสัญญาณจราจร งานปรับปรุงภูมิทัศน์ งานผังเมืองตามพระราชบัญญัติการผังเมือง งานควบคุมอาคารตามระเบียบกฎหมาย งานตรวจสอบการก่อสร้าง งานจัดทำแผนปฏิบัติงานการก่อสร้างและซ่อมบำรุงประจำปี งานควบคุมการก่อสร้างและซ่อมบำรุง งานจัดทำประวัติ ติดตาม ควบคุมการปฏิบัติงานเครื่องจักรกล งานจัดทำทะเบียนประวัติการใช้เครื่องจักรกลและยานพาหนะ งานแผนการบำรุงรักษาเครื่องจักรกลและยานพาหนะ งานเกี่ยวกับการประปา งานเกี่ยวกับการช่างสุขาภิบาล งานช่วยเหลือสนับสนุนเครื่องจักรกล งานช่วยเหลือสนับสนุนการป้องกันและบรรเทาสาธารณภัย งานช่วยเหลือสนับสนุนด้านทรัพยากรธรรมชาติและสิ่งแวดล้อม งานจัดทำทะเบียนควบคุมการจัดซื้อ เก็บรักษา การเบิกจ่ายวัสดุอุปกรณ์ อะไหล่ น้ำมันเชื้อเพลิง งานบริการข้อมูล สถิติ ช่วยเหลือให้คำแนะนำทางวิชาการด้านวิศวกรรมต่างๆ งานอื่นๆ ที่เกี่ยวข้องและที่ได้รับมอบหมาย

๓.๔ กองการศึกษา ศาสนา และวัฒนธรรม

มีอำนาจหน้าที่ความรับผิดชอบเกี่ยวกับ งานบริหารการศึกษา งานพัฒนาการศึกษา ทั้งการศึกษาในระบบการศึกษา การศึกษานอกระบบการศึกษา และการศึกษาตามแบบอริยาศัย เช่น การจัดการศึกษาปฐมวัย อนุบาลการศึกษา ปฐมศึกษา มัธยมศึกษา และอาชีวศึกษา งานบริหารวิชาการด้านการศึกษา งานโรงเรียน งานกิจการนักเรียน งานการศึกษาปฐมวัย งานขยายโอกาสทางการศึกษา งานฝึกและส่งเสริมอาชีพ งานห้องสมุด งานพิพิธภัณฑ์ งานเครือข่ายทางการศึกษา งานศึกษานิเทศก์ งานส่งเสริมคุณภาพและมาตรฐานหลักสูตร งานพัฒนาสื่อเทคโนโลยีและนวัตกรรมทางการศึกษา งานการศาสนา งานบำรุงศิลปะ จารีตประเพณี ภูมิปัญญาท้องถิ่น และวัฒนธรรมอันดีของท้องถิ่น งานกีฬาและนันทนาการ งานกิจกรรมเด็กและเยาวชน และการศึกษานอกโรงเรียน งานศูนย์พัฒนาเด็กเล็ก งานส่งเสริมสวัสดิการภาพและกองทุนเพื่อการศึกษา งานบริหารงานบุคคลของพนักงานครู บุคลากรทางการศึกษา ลูกจ้าง และพนักงานจ้างสังกัดสถาน

/ศึกษาและศูนย์พัฒนาเด็กเล็ก...

ศึกษาและศูนย์พัฒนาเด็กเล็ก(กรณียังไม่ได้จัดตั้งกองการเจ้าหน้าที่) งานบริการข้อมูล สถิติ ช่วยเหลือให้
คำแนะนำทางวิชาการ งานอื่นๆที่เกี่ยวข้องและที่ได้รับมอบหมาย

๓.๕ หน่วยตรวจสอบภายใน

มีอำนาจหน้าที่ความรับผิดชอบเกี่ยวกับ งานจัดทำแผนการตรวจสอบภายในประจำปี งานการ
ตรวจสอบความถูกต้องและเชื่อถือได้ของเอกสารการเงิน การบัญชี เอกสารการรับเงินการจ่ายเงินทุกประเภท
ตรวจสอบการเก็บรักษาหลักฐานการเงิน การบัญชี งานตรวจสอบการสรรหาพัสดุและทรัพย์สิน การเก็บรักษา
พัสดุและทรัพย์สิน งานตรวจการทำประโยชน์จากทรัพย์สินขององค์การบริหารส่วนตำบล งานตรวจสอบ
ติดตามและการประเมินผลการดำเนินงานตามแผนงาน โครงการให้เป็นไปตามนโยบาย วัตถุประสงค์และ
เป้าหมายที่กำหนดอย่างมีประสิทธิภาพ ประสิทธิผลและประหยัด งานวิเคราะห์และประเมินความมี
ประสิทธิภาพ ประหยัด คุ่มค่าในการใช้ทรัพยากรของส่วนราชการต่างๆ งานประเมินการควบคุมภายในของ
หน่วยรับตรวจ งานรายงานผลการตรวจสอบภายใน งานบริการข้อมูล สถิติ ช่วยเหลือให้คำแนะนำแนว
ทางแก้ไข ปรับปรุงการปฏิบัติงานแก่หน่วยรับตรวจและผู้เกี่ยวข้องงานอื่นๆ ที่เกี่ยวข้องและที่ได้รับมอบหมาย

ประกาศ ณ วันที่ ๗ เดือน พฤษภาคม พ.ศ. ๒๕๖๔


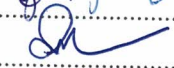
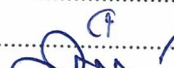


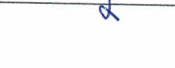



(นายจिरเดช ซามาละ)

นายกองค์การบริหารส่วนตำบลโปะบือซา

รายงานการประชุม
คณะกรรมการจัดทำแผนอัตรากำลัง ๓ ปี
ครั้งที่ ๑/๒๕๖๔
วันที่ ๑ มีนาคม ๒๕๖๔ เวลา ๐๙.๓๐ น.
ณ ห้องนายกองค์การบริหารส่วนตำบลลูโบะปือซา

รายชื่อผู้ร่วมประชุม

ที่	ชื่อ-สกุล	ตำแหน่ง	ลายมือชื่อ	หมายเหตุ
๑	นายจิรเดช ชามาละ	ประธานกรรมการ		
๒	นางสาวพาดิเมื้อะ ชะรีแลแม	กรรมการ		
๓	นางวิชุดา กุลเกื้อ	กรรมการ		
๔	นางสาวกุสุมา สุวรรณพงษ์	กรรมการ		
๕	นายมะชาอูดี อาแว	กรรมการ		
๖	นายศิริินทร์ ลีอีลา	กรรมการ		
๗	น.ส.ฮายาดี สาแลมา	เลขานุการ		

เริ่มประชุมเวลา ๑๐.๐๐ น.

เมื่อคณะกรรมการมาครบองค์ประชุมแล้ว ขอเปิดการประชุมคณะกรรมการจัดทำแผนอัตรากำลัง ๓ ปี ครั้งที่ ๑/๒๕๖๔ ขององค์การบริหารส่วนตำบลลูโบะปือซา ปีงบประมาณ พ.ศ. ๒๕๖๔ - ๒๕๖๖ ตามระเบียบวาระการประชุม ดังนี้

ระเบียบวาระที่ ๑

เรื่องที่ประธานแจ้งให้ที่ประชุมทราบ

-ตามคำสั่งองค์การบริหารส่วนตำบลลูโบะปือซา ที่ ๑๕๑/๒๕๖๓ ลงวันที่ ๑๕ กรกฎาคม ๒๕๖๓ เรื่อง แต่งตั้งคณะกรรมการจัดทำแผนอัตรากำลัง ๓ ปี ปีงบประมาณ ๒๕๖๔ - ๒๕๖๖ ขององค์การบริหารส่วนตำบลลูโบะปือซา ประกอบด้วย

- | | |
|--|---------------------|
| ๑.นายกองค์การบริหารส่วนตำบล | ประธานกรรมการ |
| ๒.ปลัดองค์การบริหารส่วนตำบล | กรรมการ |
| ๓.หัวหน้าสำนักปลัด | กรรมการ |
| ๔.ผู้อำนวยการกองคลัง | กรรมการ |
| ๕.ผู้อำนวยการกองช่าง | กรรมการ |
| ๖.ผู้อำนวยการกองการศึกษา ศาสนา และวัฒนธรรม | กรรมการ |
| ๗.นักทรัพยากรบุคคล | กรรมการและเลขานุการ |

หน้าที่ดังนี้

๑. คณะกรรมการมีหน้าที่ จัดทำแผนอัตรากำลัง ๓ ปี ขององค์การบริหารส่วนตำบลลูโบะปือซา ประจำปีงบประมาณ ๒๕๖๔-๒๕๖๖ โดยให้สอดคล้องและคำนึงถึงภารกิจ อำนาจหน้าที่ตามกฎหมายกำหนดแผนและขั้นตอนการกระจายอำนาจให้แก่องค์กรปกครองส่วนท้องถิ่นกฎหมายว่าด้วยสภาตำบลและองค์การบริหารส่วนตำบล ลักษณะงานที่ต้องปฏิบัติ ความยากและคุณภาพของงาน และปริมาณงานของส่วนราชการต่าง ๆ ในองค์การบริหารส่วนตำบล รวมทั้งภาระค่าใช้จ่ายขององค์การบริหารส่วน

ระเบียบวาระการประชุม
คณะกรรมการจัดทำแผนอัตรากำลัง ๓ ปี
ครั้งที่ ๑/๒๕๖๔
วันที่ ๑ มีนาคม ๒๕๖๔ เวลา ๑๐.๐๐ น.
ณ ห้องนายกองค์การบริหารส่วนตำบลลูโบะปือซา

ระเบียบวาระที่ ๑ เรื่องที่ประธานแจ้งให้ที่ประชุมทราบ

-ตามคำสั่งองค์การบริหารส่วนตำบลลูโบะปือซา ที่ ๑๕๑/๒๕๖๓ ลงวันที่ ๑๕ กรกฎาคม ๒๕๖๓ เรื่อง แต่งตั้งคณะกรรมการจัดทำแผนอัตรากำลัง ๓ ปี ปีงบประมาณ ๒๕๖๔-๒๕๖๖ ของ องค์การบริหารส่วนตำบลลูโบะปือซา ประกอบด้วย

๑.นายกองค์การบริหารส่วนตำบล	ประธานกรรมการ
๒.ปลัดองค์การบริหารส่วนตำบล	กรรมการ
๓.หัวหน้าสำนักปลัด	กรรมการ
๔.ผู้อำนวยการกองคลัง	กรรมการ
๕.ผู้อำนวยการกองช่าง	กรรมการ
๖.ผู้อำนวยการกองการศึกษา ศาสนา และวัฒนธรรม	กรรมการ
๗.นักทรัพยากรบุคคล	กรรมการและเลขานุการ

คณะกรรมการจัดทำแผนอัตรากำลัง ๓ ปี ขององค์การบริหารส่วนตำบลลูโบะปือซา มี
หน้าที่ดังนี้

๑. คณะกรรมการมีหน้าที่ จัดทำแผนอัตรากำลัง ๓ ปี ขององค์การบริหารส่วนตำบล ลูโบะปือซา ประจำปีงบประมาณ ๒๕๖๔-๒๕๖๖ โดยให้สอดคล้องและคำนึงถึงภารกิจ อำนาจหน้าที่ตาม กฎหมายกำหนดแผนและขั้นตอนการกระจายอำนาจให้แก่องค์กรปกครองส่วนท้องถิ่นกฎหมายว่าด้วยสภา ตำบลและองค์การบริหารส่วนตำบล ลักษณะงานที่ต้องปฏิบัติ ความยากและคุณภาพของงาน และปริมาณ งานของส่วนราชการต่าง ๆ ในองค์การบริหารส่วนตำบล รวมทั้งภาระค่าใช้จ่ายขององค์การบริหารส่วน ตำบลที่จะต้องจ่ายในด้านบุคคล และการจัดสรรเงินงบประมาณขององค์การบริหารส่วนตำบล ตลอด ระยะเวลา ๓ ปี อย่างน้อยต้องประกอบด้วยสาระสำคัญดังนี้

๒. ศึกษาวิเคราะห์อำนาจหน้าที่และภารกิจความรับผิดชอบขององค์การบริหารส่วนตำบล ในช่วงระยะเวลา ๓ ปี

๓. ศึกษาวิเคราะห์ความต้องการกำลังคนทั้งหมดขององค์การบริหารส่วนตำบลในช่วง ระยะเวลา ๓ ปี ว่าต้องการกำลังคน ประเภทใด ระดับใดจำนวนเท่าไร จึงจะสามารถปฏิบัติงานตามภารกิจที่ อยู่ในอำนาจหน้าที่และความรับผิดชอบได้อย่างมีประสิทธิภาพ

๔. ศึกษาวิเคราะห์ประเมินความต้องการกำลังคนที่มีอยู่ในปัจจุบันและกำลังคน ที่ขาดอยู่ และต้องการเพิ่มขึ้น อัตราความต้องการกำลังคนเพิ่มขึ้นเนื่องจากการขยายงานหรือได้รับมอบหมายเพิ่มขึ้น อัตราการสูญเสียกำลังคนในแต่ละปี ตลอดระยะเวลา ๓ ปี

๕. ศึกษาวิเคราะห์การวางแผนการใช้กำลังคน เป็นการวางแผนเพื่อให้มีการใช้กำลังคน ที่มีอยู่ในองค์การบริหารส่วนตำบลให้เกิดประโยชน์สูงสุดโดยสำรวจและประเมินความรู้ความสามารถของ

กำลังคนที่มีอยู่ การพัฒนาหรือฝึกอบรมกำลังคนที่มีอยู่ให้มีประสิทธิภาพสูงขึ้น และใช้กำลังคนที่มีอยู่ให้เหมาะสมกับความรู้ความสามารถของแต่ละคน

๖. ศึกษาวิเคราะห์ การจัดโครงสร้างการแบ่งส่วนราชการ การกำหนดหน้าที่ความรับผิดชอบของแต่ละส่วนราชการ การแบ่งงานภายในส่วนราชการ การกำหนดตำแหน่งและระดับตำแหน่งต่างๆ ในแต่ละส่วนราชการ

๗. พิจารณาให้ความเห็น เสนอแนะ ทบทวน และขอปรับปรุงแผนอัตรากำลัง ตลอดระยะเวลา ๓ ปี ประจำปีประมาณ ๒๕๖๔ -๒๕๖๖

-ภาระค่าใช้จ่ายตามมาตรา ๓๕ กำหนดไว้ ค่าใช้จ่ายทางด้านบุคลากรในแต่ละ อบต. ต้องไม่เกินร้อยละ ๔๐ เนื่องจากกฎหมายกำหนดไว้

ระเบียบวาระที่ ๒ รับรองรายงานการประชุมครั้งที่ผ่านมา

ระเบียบวาระที่ ๓ เรื่องเสนอเพื่อพิจารณา

-แผนอัตรากำลัง ๓ ปี ขององค์การบริหารส่วนตำบลลูโบะปือซา ตามโครงสร้างเดิม

-แผนอัตรากำลัง ๓ ปี ขององค์การบริหารส่วนตำบลลูโบะปือซา ตามโครงสร้างใหม่

-พิจารณาภาระค่าใช้จ่าย งบบุคลากรตามมาตรา ๓๕ ตามโครงสร้างใหม่

ระเบียบวาระที่ ๔ เรื่องอื่นๆ

ตำบลที่จะต้องจ่ายในด้านบุคคล และการจัดสรรเงินงบประมาณขององค์การบริหารส่วนตำบล ตลอดระยะเวลา ๓ ปี อย่างน้อยต้องประกอบด้วยสาระสำคัญดังนี้

๒. ศึกษาวิเคราะห์อำนาจหน้าที่และภารกิจความรับผิดชอบขององค์การบริหารส่วนตำบล ในช่วงระยะเวลา ๓ ปี

๓. ศึกษาวิเคราะห์ความต้องการกำลังคนทั้งหมดขององค์การบริหารส่วนตำบลในช่วงระยะเวลา ๓ ปี ว่าต้องการกำลังคน ประเภทใด ระดับใดจำนวนเท่าไร จึงจะสามารถปฏิบัติงานตามภารกิจที่อยู่ในอำนาจหน้าที่และความรับผิดชอบได้อย่างมีประสิทธิภาพ

๔. ศึกษาวิเคราะห์ประเมินความต้องการกำลังคนที่มีอยู่ในปัจจุบันและกำลังคน ที่ขาดอยู่ และต้องการเพิ่มขึ้น อัตราความต้องการกำลังคนเพิ่มขึ้นเนื่องจากการขยายงานหรือได้รับมอบหมายเพิ่มขึ้น อัตราการสูญเสียกำลังคนในแต่ละปี ตลอดระยะเวลา ๓ ปี

๕. ศึกษาวิเคราะห์การวางแผนการใช้กำลังคน เป็นการวางแผนเพื่อให้มีการใช้กำลังคนที่มีอยู่ในองค์การบริหารส่วนตำบลให้เกิดประโยชน์สูงสุดโดยสำรวจและประเมินความรู้ความสามารถของกำลังคนที่มีอยู่ การพัฒนาหรือฝึกอบรมกำลังคนที่มีอยู่ให้มีประสิทธิภาพสูงขึ้น และใช้กำลังคนที่มีอยู่ให้เหมาะสมกับความรู้ความสามารถของแต่ละคน

๖. ศึกษาวิเคราะห์ การจัดโครงสร้างการแบ่งส่วนราชการ การกำหนดหน้าที่ความรับผิดชอบของแต่ละส่วนราชการ การแบ่งงานภายในส่วนราชการ การกำหนดตำแหน่งและระดับตำแหน่งต่างๆ ในแต่ละส่วนราชการ

๗. พิจารณาให้ความเห็น เสนอแนะ ทบทวน และขอปรับปรุงแผนอัตรากำลัง ตลอดระยะเวลา ๓ ปี ประจำปีประมาณ ๒๕๖๔ -๒๕๖๖

-ภาระค่าใช้จ่ายตามมาตรา ๓๕ กำหนดไว้ ค่าใช้จ่ายทางด้านบุคลากรในแต่ละ อบต. ต้องไม่เกินร้อยละ ๔๐ เนื่องจากกฎหมายกำหนดไว้

ระเบียบวาระที่ ๒

เรื่องรับรองรายงานการประชุมครั้งที่แล้ว

รับรองรายงานการประชุม ครั้งที่ ๑/๒๕๖๓ เมื่อวันที่ ๖ สิงหาคม ๒๕๖๓

ระเบียบวาระที่ ๓

เรื่องเสนอเพื่อพิจารณา

-แผนอัตรากำลัง ๓ ปี ขององค์การบริหารส่วนตำบลลูโบะปือซา ตามโครงสร้างเดิม

-แผนอัตรากำลัง ๓ ปี ขององค์การบริหารส่วนตำบลลูโบะปือซา ตามโครงสร้างใหม่

-พิจารณาภาระค่าใช้จ่าย งบบุคลากรตามมาตรา ๓๕ ตามโครงสร้างใหม่

ประธานคณะกรรมการ

การพิจารณาในวาระนี้ ให้เลขานุการชี้แจงที่ประชุมทราบที่ไปที่มาให้คณะกรรมการทราบ ครีบ ซึ่งประกอบด้วย

-แผนอัตรากำลัง ๓ ปี ขององค์การบริหารส่วนตำบลลูโบะปือซา ตามโครงสร้างเดิม

-แผนอัตรากำลัง ๓ ปี ขององค์การบริหารส่วนตำบลลูโบะปือซา ตามโครงสร้างใหม่

-พิจารณาภาระค่าใช้จ่าย งบบุคลากรตามมาตรา ๓๕ ตามโครงสร้างใหม่

เลขานุการ

-หลักเกณฑ์ที่เกี่ยวข้องและที่มาที่ไป มีตามประกาศ ก.อบต. ดังนี้

๑. ประกาศคณะกรรมการพนักงานส่วนตำบลจังหวัดนราธิวาส เรื่อง หลักเกณฑ์และเงื่อนไขเกี่ยวกับการบริหารงานบุคคลขององค์การบริหารส่วนตำบล(แก้ไขเพิ่มเติม) พ.ศ.๒๕๖๓ (ระเบียบเกี่ยวกับการบริหารและการปฏิบัติงาน ลงวันที่ ๓ ธันวาคม ๒๕๖๓

๒. ประกาศคณะกรรมการพนักงานส่วนตำบลจังหวัดนราธิวาส เรื่อง กำหนดกอง สำนัก หรือส่วนราชการที่เรียกชื่ออย่างอื่นขององค์การบริหารส่วนตำบล พ.ศ.๒๕๖๓ ลงวันที่ ๓ ธันวาคม ๒๕๖๓

เปรียบเทียบตาราง โครงสร้างส่วนราชการ หลักและโครงสร้างส่วนราชการที่อาจมีหรือโครงสร้างส่วนราชการทางเลือก ตามตารางดังนี้

ประเภท อบต.	โครงสร้างส่วนราชการหลัก	โครงสร้างส่วนราชการที่อาจมี
สามัญ	มี ๔ ส่วนราชการ -สำนักปลัด -กองคลัง -กองช่าง -หน่วยตรวจสอบภายใน	สำนักงานเลขานุการ อบต. กองการเจ้าหน้าที่ กองสาธารณสุขและสิ่งแวดล้อม กองยุทธศาสตร์และงบประมาณ กองการศึกษา ศาสนาและวัฒนธรรม กองประปา กองช่างสุขาภิบาล กองสวัสดิการและสังคม กองการแพทย์ กองส่งเสริมการเกษตร กองกิจการพาณิชย์ กองกิจการขนส่ง กองพัฒนาชนบท กองป้องกันและบรรเทาสาธารณภัย กองทรัพยากรธรรมชาติและสิ่งแวดล้อม กองพัสดุและทรัพย์สิน กองนิติการ กองวิเทศสัมพันธ์ กองเทศกิจ กองผังเมือง กองทะเบียนราษฎรและบัตรประชาชน กองการท่องเที่ยวและกีฬา กองสารสนเทศภายในและทะเบียนทรัพย์สิน

ประเภท อบต.	โครงสร้างส่วนราชการหลัก	โครงสร้างส่วนราชการที่อาจมี
สามัญสูงและประเภทพิเศษ	มี ๘ ส่วนราชการ -สำนักปลัด -กองคลัง -กองช่าง -กองสาธารณสุขและสิ่งแวดล้อม -กองยุทธศาสตร์และงบประมาณ -กองการศึกษา ศาสนาและวัฒนธรรม -กองการเจ้าหน้าที่ -หน่วยตรวจสอบภายใน	สำนักงานเลขานุการ อบต. กองประปา กองช่างสุขาภิบาล กองสวัสดิการและสังคม กองการแพทย์ กองส่งเสริมการเกษตร กองกิจการพาณิชย์ กองกิจการขนส่ง กองพัฒนาชนบท กองป้องกันและบรรเทาสาธารณภัย กองทรัพยากรธรรมชาติและสิ่งแวดล้อม กองพัสดุและทรัพย์สิน กองนิติการ กองวิเทศสัมพันธ์ กองเทศกิจ กองผังเมือง กองทะเบียนราษฎรและบัตรประชาชน กองการท่องเที่ยวและกีฬา กองสารสนเทศภายในและทะเบียนทรัพย์สิน

-สำหรับองค์การบริหารส่วนตำบลประเภทสามัญกำหนดให้สำนักปลัด องค์การบริหารส่วนตำบล กองคลัง กองช่าง และหน่วยตรวจสอบภายใน เป็นส่วนราชการที่มีความจำเป็นในการบริหารงานขององค์การบริหารส่วนตำบลลำดับแรก หากองค์การบริหารส่วนตำบลมีความพร้อมเกี่ยวกับภาระค่าใช้จ่ายด้านการบริหารงานบุคคล ภารกิจ อำนาจหน้าที่ ปริมาณงาน ความยุ่งยากซับซ้อนของงานที่เป็นภารกิจของส่วนราชการ ให้เสนอขอกำหนดได้ตามความเหมาะสมโดยความเห็นชอบของคณะกรรมการพนักงานส่วนตำบล(ก.อบต.จังหวัด) กรณีที่ยังไม่กำหนดเป็นส่วนราชการหลักให้พิจารณากำหนดเป็นงานหรือฝ่ายหรือกลุ่มงาน

-การกำหนดส่วนราชการหลักในครั้งแรก โดยขอความเห็นชอบ ของ ก.อบต.จังหวัด และมีต้องประเมินตัวชี้วัด อาจใช้วิธีการกำหนดตำแหน่งเพิ่ม

-ให้องค์การบริหารส่วนตำบลทุกแห่ง กำหนดหน่วยตรวจสอบภายใน และกำหนดตำแหน่งประเภทสายวิชา ตำแหน่งนักตรวจสอบภายใน อย่างน้อย ๑ อัตรา โดยมีต้องประเมินแสดงปริมาณงาน หน้าที่ความรับผิดชอบ หรือตัวชี้วัด และเสนอให้ ก.อบต.จังหวัด พิจารณาให้ความเห็นชอบ

-องค์การบริหารส่วนตำบลที่ประกาศกำหนดชื่อส่วนราชการ ชื่อส่วน หรือชื่อฝ่าย ไม่สอดคล้องกับชื่อส่วนราชการ ชื่อส่วน หรือชื่อฝ่าย/กลุ่มงาน ให้องค์การบริหารส่วนตำบลเสนอเรื่องขอเปลี่ยนชื่อส่วนราชการให้ สอดคล้องกับบัญชีตามโครงสร้างส่วนราชการ โดยขอความเห็นชอบ ก.อบต.จังหวัด

-องค์การบริหารส่วนตำบลลูโบะปือซา เป็นองค์การบริหารส่วนตำบล ประเภทสามัญ มีส่วนราชการ ๔ ส่วนราชการ คือ

๑ สำนักปลัด

๒ กองคลัง

๓ กองช่าง

๔ กองการศึกษา ศาสนาและวัฒนธรรม

การเปลี่ยนแปลงเกี่ยวกับโครงสร้างที่มีผลกระทบต่อ องค์การบริหารส่วน ตำบลลูโบะปือซา โดยตรงที่ต้องดำเนินการดังนี้

ประเภทสามัญ ส่วนราชการที่มีในโครงสร้างปัจจุบัน	ประเภทสามัญ โครงสร้างส่วนราชการที่จำเป็น	การดำเนินการ
๑.สำนักปลัด ๒.กองคลัง ๓.กองช่าง ๔.กองการศึกษา ศาสนาและวัฒนธรรม	๑.สำนักปลัด ๒.กองคลัง ๓.กองช่าง ๔.หน่วยตรวจสอบภายใน	๑.เปลี่ยนชื่อส่วนราชการให้สอดคล้องตาม ประกาศ ก.อบต. จาก สำนักงานปลัด เป็น สำนักปลัด ในแผนอัตรากำลัง ๓ ปี และ โครงสร้างส่วนราชการ ๒.กำหนดส่วนราชการหลักเพิ่ม ได้แก่หน่วย ตรวจสอบภายใน มีฐานะต่ำกว่ากองใน โครงสร้างส่วนราชการใหม่และแผน อัตรากำลัง ๓ ปี ให้ขึ้นตรงต่อปลัด อบต. ๓.กำหนดตำแหน่งนักวิชาการตรวจสอบ ภายใน ระดับ ปก./ชก. และไม่ต้อง ประเมินตัวชี้วัดหรือค่างาน

ประธานคณะกรรมการ

เลขานุการชี้แจงมาให้คณะกรรมการทราบเรียบร้อยแล้ว มีคณะกรรมการ ท่านใดจะสอบถามเพิ่มเติมหรือไม่

หน.สป.

อบต.ลูโบะปือซา ของเราไม่ได้มีผลกระทบอะไร นอกเหนือจาก เปลี่ยน ชื่อ สำนักงานปลัด เป็นสำนักปลัด และกำหนด หน่วยตรวจสอบภายใน ไซ้หรือไม่

เลขานุการ

ใช่ค่ะ อบต.ลูโบะปือซา เป็นประเภทสามัญ ซึ่งงาน และบุคลากรแต่ละคน ยังประจำอยู่ตามงานของตัวเอง ไม่มีการเปลี่ยนแปลงแต่อย่างใด และมีการเพิ่มงานในแต่ละส่วนราชการ ซึ่งจะให้คณะกรรมการได้พิจารณาใน ลำดับต่อไป ค่ะ

ผอ.กองคลัง

หากเราจะกำหนดหัวหน้าฝ่าย กลุ่มงาน หรือเปิดกอง หรือกำหนดระดับ ตำแหน่ง ผอ.กอง ดัน เป็น ผอ.กองกลาง เพิ่มในนี้เราต้องทำอย่างไร

เลขานุการ

หากเราจะกำหนดฝ่าย กลุ่มงาน หรือเปิดกอง เป็นโครงสร้างส่วนราชการที่จำเป็นของ อบต. ในรอบการปรับปรุงแผนอัตรากำลังรอบนี้ โดยมีต้องประเมินแสดงปริมาณงาน หน้าที่ความรับผิดชอบ หรือตัวชี้วัด และเสนอให้ ก.อบต.จังหวัด พิจารณาให้ความเห็นชอบ และหากเราจะกำหนดฝ่าย กลุ่มงาน หรือเปิดกอง หรือกำหนดระดับตำแหน่งของสายงานผู้บริหารให้สูงขึ้นนั้น ให้เป็นกรณีหลังจากที่เราปรับโครงสร้างใหม่แล้ว เป็นรายกรณีค่ะ เพราะมีตัวชี้วัดที่แตกต่างกันในเนื้อหารายละเอียดการประเมินค่ะ

ประธานคณะกรรมการ

มีคณะกรรมการท่านใดจะสอบถามเลขอีกหรือไม่

รองปลัด อบต. รก.แทนปลัด อบต.

ขอให้เลขานุการชี้แจงส่วนราชการภายในของ อบต. ตามโครงสร้างเดิม และโครงสร้างใหม่ ของ อบต.ลูโบะบือซาที่มีการปรับโครงสร้างในรอบนี้ด้วยค่ะ

เลขานุการ

สำหรับการปรับโครงสร้างส่วนราชการใหม่ เราต้องขอความเห็นชอบ ก.อบต.จังหวัดนราธิวาส ค่ะ ซึ่งรายละเอียดต่างๆ ในส่วนราชการภายใน ขอให้ผู้เข้าร่วมประชุมร่วมพิจารณา ดังนี้ค่ะ

โครงสร้างตามแผนอัตรากำลังปัจจุบัน	โครงสร้างตามแผนอัตรากำลังใหม่
<p>๑. สำนักงานปลัด (๐๑)</p> <p>๑.๑ งานบริหารทั่วไป</p> <p>๑.๒ งานนโยบายและแผน</p> <p>๑.๓ งานกฎหมายและคดี</p> <p>๑.๔ งานป้องกันและบรรเทาสาธารณภัย</p> <p>๑.๕ งานกิจกรรมสภา อบต.</p> <p>๑.๖ งานสวัสดิการและสังคมสงเคราะห์</p> <p>๑.๗ งานสาธารณสุขและสิ่งแวดล้อม</p> <p>๒. กองคลัง (๐๔)</p> <p>๒.๑ การเงิน</p> <p>๒.๒ งานบัญชี</p> <p>๒.๓ งานพัฒนาและจัดเก็บรายได้</p> <p>๒.๔ งานทะเบียนทรัพย์สินและพัสดุ</p> <p>๓. กองช่าง (๐๕)</p> <p>๓.๑ งานก่อสร้าง</p> <p>๓.๒ งานออกแบบและควบคุมอาคาร</p> <p>๓.๓ งานประสานและสาธารณูปโภค</p> <p>๓.๔ งานผังเมือง</p> <p>๔. กองการศึกษา ศาสนาและวัฒนธรรม (๐๘)</p> <p>๔.๑ งานบริหารการศึกษา</p> <p>๔.๒ งานส่งเสริมการศึกษา ศาสนา และวัฒนธรรม</p> <p>๔.๓ งานกิจการศูนย์พัฒนาเด็กเล็ก</p>	<p>๑. สำนักงานปลัด (๐๑)</p> <p>๑.๑ งานการเจ้าหน้าที่</p> <p>๑.๒ งานบริหารงานทั่วไป</p> <p>๑.๓ งานนโยบายและแผน</p> <p>๑.๔ งานนิติการ</p> <p>๑.๕ งานป้องกันและบรรเทาสาธารณภัย</p> <p>๑.๖ งานกิจกรรมสภา อบต.</p> <p>๑.๗ งานสวัสดิการสังคม</p> <p>๑.๘ งานบริหารงานสาธารณสุข</p> <p>๒. กองคลัง (๐๔)</p> <p>๒.๑ งานบริหารงานทั่วไป</p> <p>๒.๒ งานการเงินและบัญชี</p> <p>๒.๓ งานพัฒนาและจัดเก็บรายได้</p> <p>๒.๔ งานทะเบียนทรัพย์สินและพัสดุ</p> <p>๓. กองช่าง (๐๕)</p> <p>๓.๑ งานบริหารงานทั่วไป</p> <p>๓.๒ งานก่อสร้าง</p> <p>๓.๓ งานออกแบบและควบคุมอาคาร</p> <p>๓.๔ งานประสานและสาธารณูปโภค</p> <p>๓.๕ งานผังเมือง</p> <p>๔. กองการศึกษา ศาสนาและวัฒนธรรม (๐๘)</p> <p>๔.๑ งานบริหารการศึกษา</p> <p>๔.๒ งานส่งเสริมการศึกษา ศาสนา และวัฒนธรรม</p> <p>๔.๓ งานกิจการศูนย์พัฒนาเด็กเล็ก</p>

๕. หน่วยตรวจสอบภายใน (๑๒)	๕. หน่วยตรวจสอบภายใน (๑๒) ๕.๑ งานตรวจสอบภายใน
---------------------------	--

การปรับโครงสร้างส่วนราชการใหม่ ได้มีการเพิ่มเติมงานในแต่ละส่วนราชการ คือ สำนักปลัด ได้เพิ่มงานการเจ้าหน้าที่ กองคลัง ได้เปลี่ยนชื่องาน จากเดิม งานการบัญชี และงานการเงิน มาเป็น งานการเงินและบัญชี และได้เพิ่มงานบริหารงานทั่วไป กองช่าง ได้เพิ่มงานบริหารงานทั่วไป เพื่อรองรับภารกิจงานที่เกิดขึ้น สำหรับค่าใช้จ่ายตามมาตรา ๓๕ หลังปรับโครงสร้างแล้ว ดังนี้ค่ะ

รายการ	ก่อนปรับ	หลังปรับ
ปี ๒๕๖๔	๘,๙๗๖,๖๒๔	๙,๒๐๖,๑๑๘
คิดเป็นร้อยละ	๒๔.๕๐	๒๔.๔๓

ที่ประชุม

นายก อบต.

มติที่ประชุม

นายก อบต.

มติที่ประชุม

รับทราบตามที่เลขานุการฯแจ้ง

มีกรรมการท่านใดจะสอบถาม หรือเสนออะไรเพิ่มเติมอีกหรือไม่
ไม่มีใครเสนออะไรเพิ่มเติม

ขอมติเห็นชอบการกำหนดโครงสร้างส่วนราชการใหม่ตามประกาศ ก.อบต.

เห็นชอบ ดังนี้

-เปลี่ยนชื่อส่วนราชการให้สอดคล้องตามประกาศ ก.อบต. จาก สำนักงานปลัด เป็น สำนักปลัด ในแผนอัตรากำลึง ๓ ปี และโครงสร้างส่วนราชการ

-กำหนดส่วนราชการหลักเพิ่ม ได้แก่หน่วยตรวจสอบภายใน มีฐานะต่ำกว่ากองในโครงสร้างส่วนราชการใหม่และแผนอัตรากำลึง ๓ ปี ให้ขึ้นตรงต่อปลัด อบต.

-กำหนดตำแหน่งนักวิชาการตรวจสอบภายใน ระดับ ปก./ชก. และไม่ต้องประเมินตัวชี้วัดหรือค่างาน

-เพิ่มเติมงานในแต่ละส่วนราชการ คือ สำนักปลัด ได้เพิ่มงานการเจ้าหน้าที่ กองคลัง ได้เปลี่ยนชื่องาน จากเดิม งานการบัญชี และงานการเงิน มาเป็น งานการเงินและบัญชี และได้เพิ่มงานบริหารงานทั่วไป กองช่าง ได้เพิ่มงานบริหารงานทั่วไป

กระผมในฐานะประธานคณะกรรมการจัดทำแผนอัตรากำลึง ๓ ปี ขอ
มอบหมายให้ เลขานุการคณะกรรมการจัดทำแผนอัตรากำลึง ๓ ปี ดำเนินการ
ดังนี้

๑.จัดพิมพ์และตรวจสอบความถูกต้องของแผนอัตรากำลึง ๓ ปี
ประจำปีงบประมาณ พ.ศ. ๒๕๖๔ - ๒๕๖๖ (ฉบับปรับปรุงแก้ไขเพิ่มเติม
ครั้งที่ ๑) ประจำปีงบประมาณ ๒๕๖๔

๒.นำร่างแผนอัตรากำลึง ๓ ปี ประจำปีงบประมาณ พ.ศ.๒๕๖๔ -
๒๕๖๖ เสนอคณะกรรมการพนักงานส่วนตำบลจังหวัดนราธิวาส เพื่อ
พิจารณาให้ความเห็นชอบใช้แผนอัตรากำลึง

นายก อบต.

๓.เมื่อได้มติเห็นชอบแผนจากคณะกรรมการพนักงานส่วนตำบล
จังหวัดนราธิวาสแล้ว นำเสนอนายกองค้การบริหารส่วนตำบลลูโบะปือซา
ลงนามประกาศใช้แผนอัตรากำลังให้มีผลบังคับต่อไป


ระเบียบวาระที่ ๕

เรื่องอื่น ๆ (ถ้ามี)

- ไม่มี -

ปิดการประชุม

เวลา ๑๒..๓๐ น.

ลงชื่อ..........ผู้จัดบันทึกรายงานการประชุม
(นางสาวฮายาตี สาเลมา)

เลขานุการคณะกรรมการ

ลงชื่อ..........ผู้ตรวจรายงานการประชุม
(นายจिरเดช ชามาเลส)

ประธานคณะกรรมการจัดทำแผนอัตรากำลัง ๓ ปี



บันทึกข้อความ

ส่วนราชการ สำนักปลัด องค์การบริหารส่วนตำบลลู่โปะปือซา

ที่ นร ๗๐๘๑๐๑/-

วันที่ ๒๕ กุมภาพันธ์ ๒๕๖๔

เรื่อง ขอเชิญประชุม

เรียน คณะทำงานจัดทำแผนอัตรากำลังพนักงานส่วนตำบล

ตามคำสั่งองค์การบริหารส่วนตำบลลู่โปะปือซา ที่ ๑๕๑/๒๕๖๓ แต่งตั้งคณะกรรมการจัดทำแผนอัตรากำลัง ๓ ปี ขององค์การบริหารส่วนตำบลลู่โปะปือซา ลงวันที่ ๑๕ กรกฎาคม ๒๕๖๓ แต่งตั้งคณะกรรมการจัดทำแผนอัตรากำลัง ๓ ปีฯ เพื่อพิจารณา โครงสร้างส่วนราชการใหม่ ปีงบประมาณ พ.ศ.๒๕๖๔ - ๒๕๖๖ (การปรับปรุงแผนอัตรากำลัง ๓ ปี ครั้งที่ ๑/๒๕๖๔ ประจำปีงบประมาณ พ.ศ. ๒๕๖๔) นั้น

ในการนี้องค์การบริหารส่วนตำบลลู่โปะปือซา จึงขอเชิญท่านเข้าร่วมประชุมในวันที่ ๑ มีนาคม ๒๕๖๔ เวลา ๑๐.๐๐ น. ณ ห้องนายกององค์การบริหารส่วนตำบลลู่โปะปือซา

จึงเรียนมาเพื่อทราบ และเข้าร่วมประชุมตามวัน เวลา และสถานที่ดังกล่าว โดยพร้อมเพรียงกัน

(นายจิริเดช ชามาละ)

นายกององค์การบริหารส่วนตำบลลู่โปะปือซา

-รับทราบ

- ๑.....นางสาวพาดิเมาะ ษะริแลแม
- ๒.....นางวิชุดา กุลเกื้อ
- ๓.....นายศิริรินทร์ ลิ้อิตา
- ๔.....นางสาวกุสุมา สุวรรณพงษ์
- ๕.....นายมะชาอูตี อาแฉ
- ๖.....นางสาวฮายาตี สาสลมา




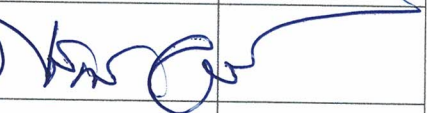

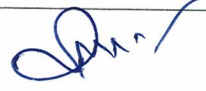
ใบลงชื่อผู้เข้าร่วมประชุมคณะกรรมการจัดทำแผนอัตรากำลัง ๓ ปี ประจำปีงบประมาณ พ.ศ. ๒๕๖๔ - ๒๕๖๖

การปรับปรุงแผนอัตรากำลัง ๓ ปี ครั้งที่ ๑/๒๕๖๔ ประจำปีงบประมาณ พ.ศ. ๒๕๖๔

องค์การบริหารส่วนตำบลลูโบะปือซา

ในวันที่ ๑ มีนาคม ๒๕๖๔

เวลา ๑๐.๐๐ น. ณ ห้องนายกององค์การบริหารส่วนตำบลลูโบะปือซา

ลำดับ ที่	ชื่อ - สกุล	ตำแหน่ง	ลายมือชื่อ	หมายเหตุ
1	นายจิรเดช ชามาละ	นายก อบต.		
2	นางส. พาศิเมศ ฐิติคุณ	รองปลัด อบต.		
3	นางวิมล ทนเทศ	หัวหน้าตำบลปลัด		
4	นายวิมล ฐิติคุณ	นายอำเภอ		
๕	น.ส. อรุณมา ศุวรรณพงษ์	ผอ. กอ๑๑๕๙		
๖	นายสมชาย ธรรม	ผอ. กอ๑๑๕, ๖.		
๗	น.ส. อารยา อภิบาล	ปลัด อบต.	